

## RELATÓRIO DE ACOMPANHAMENTO DAS OBRAS PÚBLICAS MUNICIPAIS

**Relatório número:** RAO 021/OSC/2018

**Órgão / entidade:** Município de Criciúma - SC

**Data da 14ª visita:** 07/08/2018

**Processo licitatório:** CP 200/PMC/2015

**Objeto:** Contratação de empresa de engenharia para execução dos serviços necessários a implantação do **PARQUE DOS IMIGRANTES**, numa área total de 61.094,00m<sup>2</sup> localizada as margens do anel viário – Vila Francesa no Distrito de Rio Maina Município de Criciúma-SC. Convênio nº. 2015TR001194 entre GOVERNO DO ESTADO x MUNICÍPIO DE CRICIÚMA.

**Câmara de Infraestrutura Observatório Social de Criciúma:**

**Coordenação:** Nelson Gaidzinski (Arquiteto).

**Membros:** Mauro Losso (Eng.º Mecânico), Lucia Zanoni Ramos (Eng.ª Civil) e Anilton Aurino Lapa (Eng.º Civil).

**Responsáveis pelo acompanhamento:**

Mauro Losso (Eng.º Mecânico), Nelson Gaidzinski (Arquiteto), Guilherme Eugenio Pasta (Secretário), Renan de Souza Damaceno (Estagiário de Engenharia Civil) e Beatriz Mafioletti Soratto (Estagiário de Engenharia Civil).

## Lista de Figuras

<b>Figura 1:</b> Localização do Parque dos Imigrantes. (Fonte: Google Maps 2018).....	6
<b>Figura 2:</b> Planta baixa. (Fonte: PMC).....	7
<b>Figura 3:</b> Planta de situação. (Fonte: PMC) .....	7
<b>Figura 4:</b> Área de Lazer e banheiros. (Fonte: Dos Autores 2018) .....	8
<b>Figura 5:</b> Placa de identificação da obra. (Fonte: Dos Autores 2018) .....	9
<b>Figura 6:</b> Instalação dos tubos galvanizados. (Fonte: Dos Autores 2018) .....	9
<b>Figura 7:</b> Caminho principal do parque. (Fonte: Dos Autores 2018) .....	10
<b>Figura 8:</b> Caminho secundário. (Fonte: Dos Autores 2018) .....	11
<b>Figura 9:</b> Pisos quebrados. (Fonte: Dos Autores 2018) .....	12
<b>Figura 11:</b> Box do banheiro masculino. (Fonte: Dos Autores 2018) .....	12
<b>Figura 12:</b> Armazenamentos dos blocos de concreto. (Fonte: Dos Autores 2018) ..	13
<b>Figura 13:</b> Tafona. (Fonte: Dos Autores 2018) .....	13
<b>Figura 14:</b> Laje da tafona finalizada. (Fonte: Dos Autores 2018) .....	14



## SUMÁRIO

<b>APRESENTAÇÃO .....</b>	<b>4</b>
<b>RELATÓRIO DA 14ª VISITA – DIA 07/08/2018 .....</b>	<b>5</b>
<b>1. LOCALIZAÇÃO OBRA.....</b>	<b>6</b>
<b>2. PROJETOS.....</b>	<b>7</b>
<b>3. CONSIDERAÇÕES SOBRE A VISITA.....</b>	<b>8</b>
<b>4. CONCLUSÕES .....</b>	<b>15</b>

## APRESENTAÇÃO

O Observatório Social é uma organização não governamental, apartidária, sem fins lucrativos, no exercício da cidadania, visando o acompanhamento dos gastos públicos, além de promover diversas atividades em atendimento aos programas idealizados pela rede do Observatório Social do Brasil.

Com o propósito de acompanhar e avaliar as condições de execução das obras públicas, o Observatório Social de Criciúma, por meio de sua Câmara de Infraestrutura realiza visitas periódicas as obras consideradas de grande importância e valia ao município de Criciúma e toda sociedade.

Os relatórios de acompanhamento de obras públicas trazem os principais resultados obtidos das visitas realizadas, por meio de relatos e fotografias do que foi observado no local de execução da obra visitada. A divulgação dos relatórios aos interessados e à sociedade criciumense em geral contribui para o controle social e da implementação de ações de correção e melhoria das anomalias encontradas.

A metodologia utilizada para a elaboração do relatório foi participativa com todos os níveis hierárquicos que compõe a Câmara de Infraestrutura do Observatório Social – Coordenador, Voluntários, Estagiários e demais membros.

É importante registrar que a responsabilidade técnica da obra (ART) cabe a empresa executora da mesma, sendo o Observatório Social de Criciúma observador do status atual da obra acompanhada. Desta forma o Observatório Social de Criciúma pretende ser uma ferramenta de controle sobre a gestão dos gastos públicos, não um órgão fiscalizador, mas sim um órgão apoiador da Administração Municipal.

Equipe da Câmara de Infraestrutura  
**Observatório Social de Criciúma**

## RELATÓRIO DA 14ª VISITA – DIA 07/08/2018

**CONTRATO Nº: 236/PMC/2015**

**OBJETO:** Contratação de empresa de engenharia para execução dos serviços necessários a implantação do PARQUE DOS IMIGRANTES, em uma área total de 61.094,00m<sup>2</sup> localizada as margens do anel viário – Vila Francesa no Distrito de Rio Maina Município de Criciúma-SC. Convênio nº. 2015TR001194 entre GOVERNO DO ESTADO x MUNICÍPIO DE CRICIÚMA.

**EMPRESA:** FECEL ENGENHARIA E CONSTRUÇÕES LTDA.

**MODALIDADE DA LICITAÇÃO:** Concorrência Pública nº 200/PMC/2015

**PROCESSO ADMINISTRATIVO Nº:** 452946

**DOTAÇÃO ORÇAMENTÁRIA:** 0713.7.013=278/4490-FR164 e  
0713.7.013=279/4490-FR1 00

**VALOR TOTAL CONTRATADO:** R\$ 3.649.335,40

**PRAZO DE EXECUÇÃO:** 450 dias

**DATA DE INÍCIO:** 17/11/2015

**PREVISÃO DE TÉRMINO:** 08/02/2017



## 2. PROJETOS

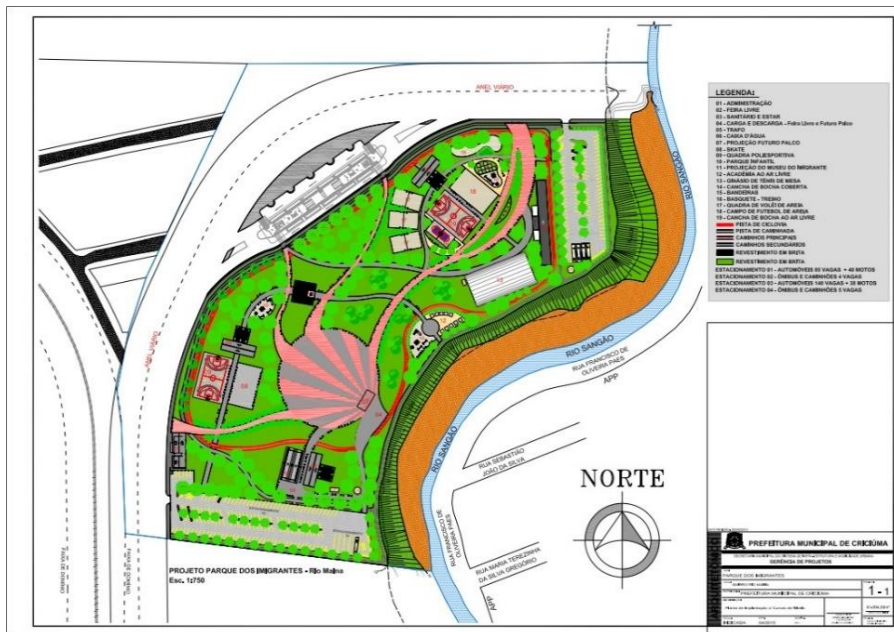


Figura 2: Planta baixa. (Fonte: PMC)



Figura 3: Planta de situação. (Fonte: PMC)

### 3. CONSIDERAÇÕES SOBRE A VISITA

A décima quarta visita ao Parque dos Imigrantes, foi realizada no dia 07 de agosto de 2018, com a intenção de certificar as reais condições da obra, bem como o andamento e qualidade da obra.

A visita durou cerca de 1 (uma) hora, durante a visita a equipe pode observar que a obra apresentou evolução em relação à última realizada. Foi iniciado a construção de uma tafona e em sequência será iniciada a instalação de uma pista de caminhada, dentre outros serviços observados ao decorrer da visita.



**Figura 4:** Área de Lazer e banheiros. (Fonte: Dos Autores 2018)

Em frente ao parque, encontra-se a placa com identificação da obra, responsáveis técnicos pelo projeto, execução e fiscalização, empresa e valor contratado.





**Figura 5:** Placa de identificação da obra. (Fonte: Dos Autores 2018)

A equipe do Observatório pode notar que foi iniciada a instalação dos tubos galvanizados engastados na viga baldrame e futuramente será feito a instalação da tela no espaçamento entre cada tubo.



**Figura 6:** Instalação dos tubos galvanizados. (Fonte: Dos Autores 2018)

Os caminhos principais e secundário feitos de pavers, nas cores vermelho e cinza, estão em fase de conclusão faltando somente a instalação em poucas áreas.

Também foi verificado que o problema relacionado ao crescimento de vegetação entre os pavers não foi solucionado. Observou-se ainda o surgimento de desníveis nesta região, fato que deve ser cuidado com atenção para que se resolva o quanto antes possível, evitando que os mesmos aumentem e gerem maiores prejuízos ao município.



**Figura 7:** Caminho principal do parque. (Fonte: Dos Autores 2018)

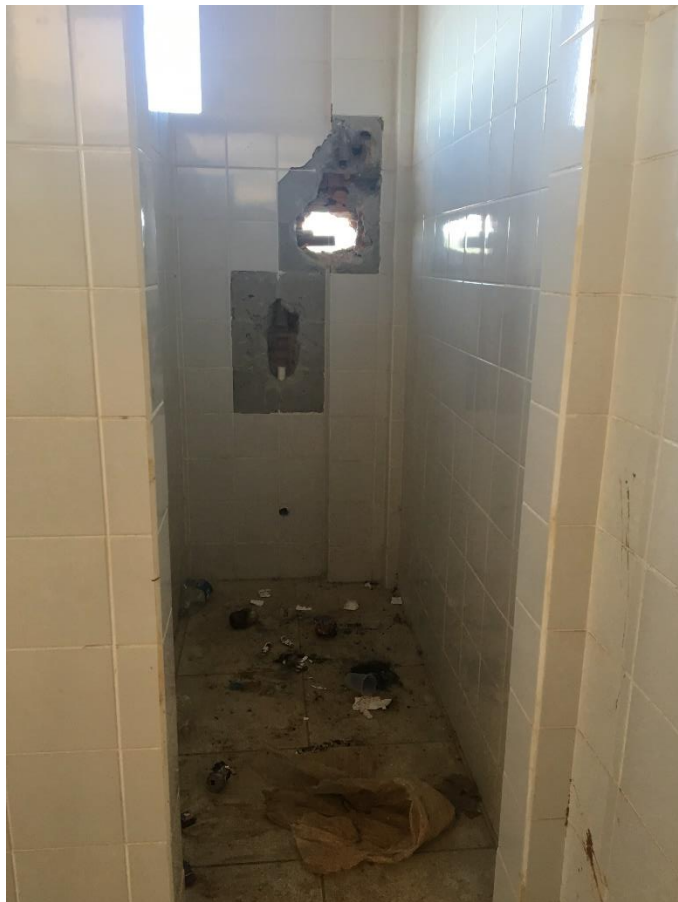


**Figura 8:** Caminho secundário. (Fonte: Dos Autores 2018)

A equipe do Observatório observou a situação da área de estar e banheiros, onde se encontram os bebedores, haviam pisos quebrados. Ao entrar no banheiro, dentro de cada box, notou-se que os registros de todos os banheiros foram furtados, porém a empresa responsável pela obra já iniciou os reparos, além de em muitos locais da obra serem encontrados pichações. Observou-se que não há vigilância no local.



**Figura 9:** Pisos quebrados. (Fonte: Dos Autores 2018)



**Figura 10:** Box do banheiro masculino. (Fonte: Dos Autores 2018)

Durante a visita foi possível ver a construção de uma tafona, onde já estava finalizada a laje e estavam sendo executados os pilares em concreto armado e as paredes feitas com blocos de concreto. Também foi observado que os blocos de concreto estavam sendo armazenados corretamente sobre paletes.



**Figura 11:** Armazenamentos dos blocos de concreto. (Fonte: Dos Autores 2018)



**Figura 12:** Tafona. (Fonte: Dos Autores 2018)



**Figura 13:** Laje da tafona finalizada. (Fonte: Dos Autores 2018)

#### 4. CONCLUSÕES

Após a décima quarta visita a área onde está sendo instalado o Parque dos Imigrantes, conclui-se que a obra estava em um bom andamento, novos trabalhos foram iniciados apresentando evolução.

Durante a visita foi possível acompanhar o serviço de construção do tafona, onde o mesmo já está em estágio avançado. A instalação dos tubos de ferro galvanizado que irão compor a cerca por todo o perímetro já havia iniciado.

Na área de lazer e banheiros, foram iniciados os reparos dos pisos quebrados e dos registros que foram furtados. Além disso, foram observados atos de vandalismo, sendo assim solicitamos que tomem as medidas necessárias.

O acompanhamento e a identificação de problemas, com materiais e serviços, dentre outros, durante a execução das obras públicas municipais pela Câmara de Infraestrutura do Observatório Social de Criciúma, tem como objetivo auxiliar a administração municipal no acompanhamento da execução das obras, desde a qualidade dos materiais até a qualidade da mão de obra ali empregada. Por meio deste trabalho pretendemos que se minimize as anomalias encontradas, uma vez que se estas persistirem, acarretarão ao município um aumento nos gastos de manutenção, além do mais, algumas delas poderão comprometer a estrutura da obra com o decorrer de seu uso.

O Observatório Social de Criciúma agendará posteriormente uma nova visita ao Parque dos Imigrantes, a fim de averiguar a qualidade e o andamento dos trabalhos, conforme descrito nos projetos e no cronograma físico de execução da obra.