

RELATÓRIO DE ACOMPANHAMENTO DAS OBRAS PÚBLICAS

Relatório número: RAO 022/OSC/2016

Órgão / entidade: Município de Criciúma - SC

Data da 2ª visita: 17/08/2016

Processo licitatório: CP 253/PMC/2015

Objeto: Contratação de empresa de engenharia para execução da etapa 2 do prolongamento do **CANAL AUXILIAR DO RIO CRICIÚMA (Lotes I e II)**, no município de Criciúma – SC.

Câmara de Infraestrutura Observatório Social de Criciúma:

Coordenação: Nelson Gaidzinski (Arquiteto).

Membros: Pedro Oscar Simon (Eng.º Agrimensor), Lais Mendes de Resendes (Eng.ª Civil) e Mauro Losso (Eng.º Mecânico).

Responsáveis pelo acompanhamento:

Nelson Gaidzinski (Arquiteto), Mauro Losso (Eng.º Mecânico), Euclides Magri (Coordenador de Câmaras), Felipe Sachet Colombo (Estagiário de Engenharia Civil) e Luiz Eduardo Marcelino Bilesimo (Estagiário de Engenharia Civil).

SUMÁRIO

APRESENTAÇÃO	1
RELATÓRIO DA 2ª VISITA – DIA 17/08/2016	2
1. LOCALIZAÇÃO OBRA.....	3
2. PROJETOS.....	4
3. CONSIDERAÇÕES SOBRE A VISITA	5
4. CONCLUSÕES	14

APRESENTAÇÃO

O Observatório Social é uma organização não governamental, apartidária, sem fins lucrativos, no exercício da cidadania, visando o acompanhamento dos gastos públicos, além de promover diversas atividades em atendimento aos programas idealizados pela rede do Observatório Social do Brasil.

Com o propósito de acompanhar e avaliar as condições de execução das obras públicas, o Observatório Social de Criciúma, por meio de sua Câmara de Infraestrutura realiza visitas periódicas as obras consideradas de grande importância e valia ao município de Criciúma e toda sociedade.

Os relatórios de acompanhamento de obras públicas trazem os principais resultados obtidos das visitas realizadas, por meio de relatos e fotografias do que foi observado no local de execução da obra visitada. A divulgação dos relatórios aos interessados e à sociedade criciumense em geral contribui para o controle social e da implementação de ações de correção e melhoria das anomalias encontradas.

A metodologia utilizada para a elaboração do relatório foi participativa com todos os níveis hierárquicos que compõe a Câmara de Infraestrutura do Observatório Social – Coordenador, Voluntários, Estagiários e demais membros.

É importante registrar que a responsabilidade técnica da obra (ART) cabe a empresa executora da mesma, sendo o Observatório Social de Criciúma observador do status atual da obra acompanhada. Desta forma o Observatório Social de Criciúma pretende ser uma ferramenta de controle sobre a gestão dos gastos públicos, não um órgão fiscalizador, mas sim um órgão apoiador da Administração Municipal.

Equipe da Câmara de Infraestrutura
Observatório Social de Criciúma

RELATÓRIO DA 2ª VISITA – DIA 17/08/2016

CONTRATO Nº: 011/PMC/2016

OBJETO: Contratação de empresa de engenharia para execução da etapa 2 do prolongamento do Canal Auxiliar do Rio Criciúma (Lotes I e II), no município de Criciúma - SC.

2

EMPRESA: SETEP Construções S.A.

MODALIDADE DA LICITAÇÃO: Concorrência Pública nº 253/PMC/2015

PROCESSO ADMINISTRATIVO Nº: 454859

DOTAÇÃO ORÇAMENTÁRIA: 0706. 7.006=252/4490-FR134
e 0706.7.006=254/4490-FR100

VALOR TOTAL CONTRATADO: R\$ 13.183.067,43

PRAZO DE EXECUÇÃO: 540 dias

DATA DE INÍCIO: 23/05/2016

PREVISÃO DE TÉRMINO: 13/11/2017

PRAZO RESTANTE (a contar da data da visita até a de previsão de término): **454 dias**

1. LOCALIZAÇÃO OBRA

A obra acompanhada está sendo executada entre as Ruas Vítório Serafim e Wenceslau Braz (Lote 01) e entre as Ruas Wenceslau Braz e Ângelo Peruchi (Lote 02), ruas estas localizadas em Criciúma – SC.

3



Figura 01: Localização da 2ª etapa do prolongamento do Canal Auxiliar do Rio Criciúma. (Fonte: PMC)

2. PROJETOS

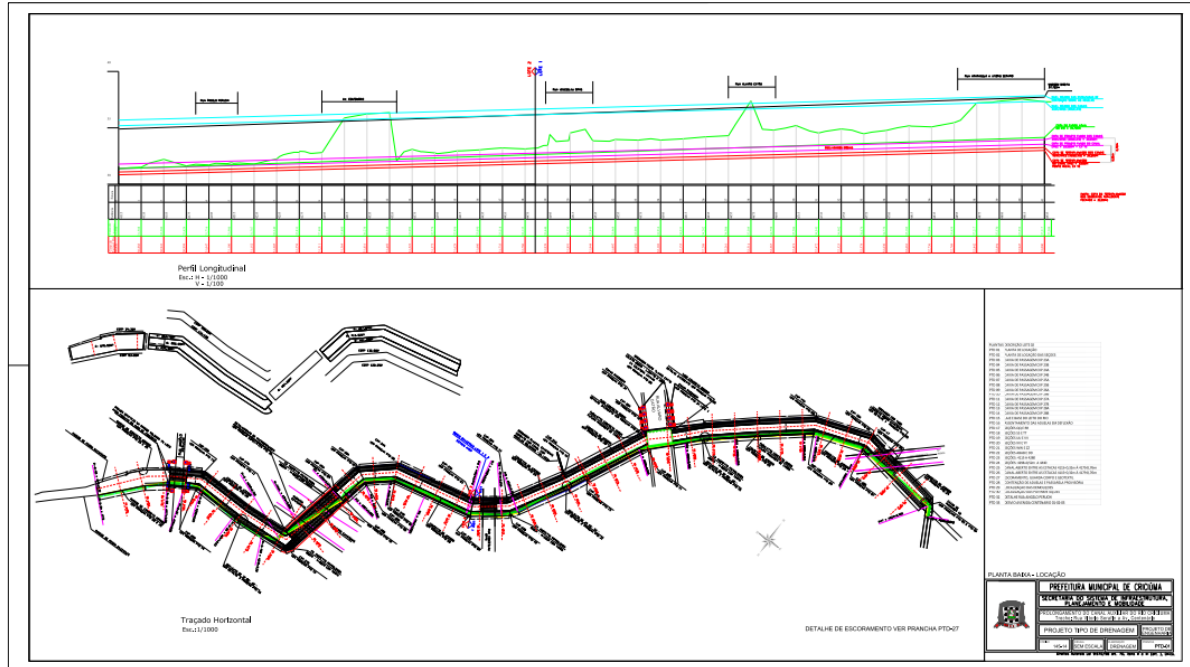


Figura 02: Planta baixa locação. (Fonte: PMC)

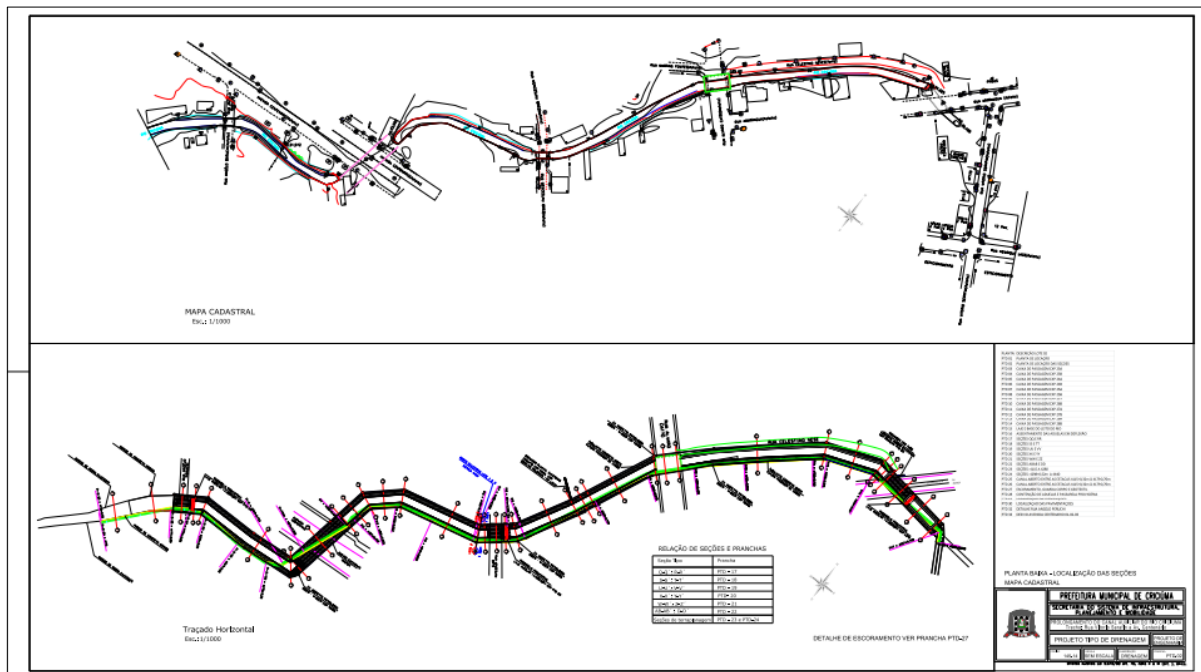


Figura 03: Planta baixa localização das seções. (Fonte: PMC)

3. CONSIDERAÇÕES SOBRE A VISITA

No dia 17 de agosto do ano de 2016 foi realizada a segunda visita a 2ª etapa de prolongamento do Canal Auxiliar do Rio Criciúma, localizado na cidade de Criciúma, Santa Catarina, a fim de verificar as reais condições da obra, bem como a qualidade dos serviços ali executados, de acordo com a concorrência pública número 253/PMC/2015, contrato número 011/PMC/2016. Conforme o cronograma de execução da obra, será executado primeiramente o lote 01, referente ao trecho do canal compreendido entre as Ruas Vitório Serafim e Wenceslau Braz para que posteriormente se execute o lote 02, referente ao trecho do canal compreendido entre as Ruas Wenceslau Braz e Ângelo Peruchi. A segunda visita acompanhou somente a execução do lote 01, tendo em vista que este lote será o primeiro a ser executado. A visita durou cerca de 1 (uma) hora e 30 (trinta) minutos e durante a ocorrência desta a equipe do Observatório Social de Criciúma pode evidenciar que haviam profissionais trabalhando no canteiro de obras, diferentemente da última visita realizada, de acordo com o relatado no relatório RAO 013/OSC/2016.



Figura 04: Local de início da etapa 2 do Canal Auxiliar do Rio Criciúma. (Fonte: Dos autores 2016)

A equipe do Observatório Social de Criciúma pode constatar que foi executado o desvio do Rio Criciúma, assim foi possível o início das obras de execução da etapa 2 do prolongamento do Canal Auxiliar do Rio Criciúma, desvio este executado no ponto de início do novo canal, ou seja, na Rua Vitória Serafim.



Figura 05: Desvio do Rio Criciúma. (Fonte: Dos autores 2016)



Figura 06: Desvio do Rio Criciúma. (Fonte: Dos autores 2016)



Figura 07: Desvio do Rio Criciúma. (Fonte: Dos autores 2016)

Com o desvio do leito do Rio Criciúma foi possível a execução da estrutura de concreto (caixa de passagem 16) que receberá as águas do Rio Criciúma e da 1ª Etapa do Canal Auxiliar do Rio Criciúma.



Figura 08: Execução da caixa de passagem 16. (Fonte: Dos autores 2016)

Conforme constatado foram executados os pilares P5, P6, P7, P8, P9, P10 e P11, além da execução da parede de concreto armado existente entre os pilares P6, P8, P10, P11 e entre o pilar P6 e saída do Rio Criciúma.



Figura 09: Detalhe dos pilares executados. (Fonte: Dos autores 2016)



Figura 10: Detalhe da parede de concreto armado executada. (Fonte: Dos autores 2016)



Figura 11: Detalhe da parede de concreto armado executada. (Fonte: Dos autores 2016)

Ainda observou-se que foram executados os degraus para dissipação de energia, degraus estes com dimensões de 50x20 cm e localizados na saída do Rio Criciúma.



Figura 12: Degraus para dissipação de energia das águas oriundas do Rio Criciúma. (Fonte: Dos autores 2016)

Também no canteiro de obras foi evidenciado que estavam sendo executados outros trabalhos, tais como: escavações, confecção das armaduras para as estruturas de concreto armado, etc.



Figura 13: Local aonde são confeccionadas as armaduras. (Fonte: Dos autores 2016)



Figura 14: Execução de algumas escavações no canteiro de obras. (Fonte: Dos autores 2016)

Ainda no decorrer da visita a equipe do Observatório Social de Criciúma também pode verificar o local de armazenamento de algumas aduelas que serão utilizadas posteriormente na execução da obra, bem como sua qualidade e características.



11

Figura 15: Armazenamento das aduelas de 2,50 x 2,50 m. (Fonte: Dos autores 2016)

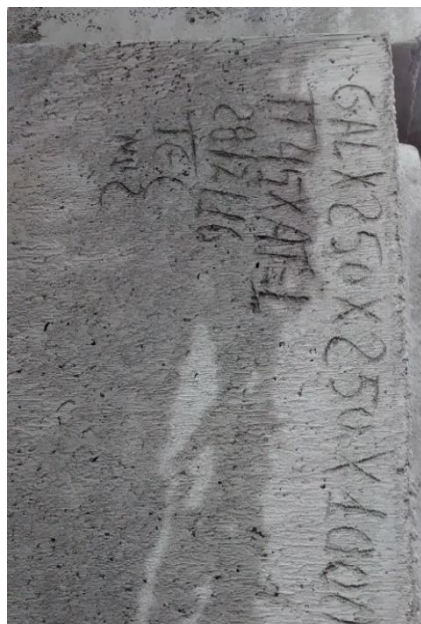


Figura 16: Identificação da dimensão de uma das aduelas. (Fonte: Dos autores 2016)

Conforme observado as aduelas armazenadas possuem dimensões de 2,50 x 2,50 m, medida essa averiguada e de acordo com os projetos executivos, entretanto observou-se que algumas aduelas apresentavam as armaduras aparentes, falta de cobrimento e alguns pontos de quebra, conforme ilustram as imagens abaixo:



Figura 17: Detalhe de alguns pontos com a armadura aparente. (Fonte: Dos autores 2016)



Figura 18: Detalhe de alguns pontos com falta de cobrimento da armadura. (Fonte: Dos autores 2016)



Figura 19: Detalhe de um dos pontos de quebra em uma das aduelas. (Fonte: Dos autores 2016)

4. CONCLUSÕES

Após a realização da segunda visita a execução da 2ª etapa do prolongamento do Canal Auxiliar do Rio Criciúma a equipe do Observatório Social de Criciúma pode constatar que os trabalhos executados referentes ao lote 01 (trecho do canal compreendido entre as Ruas Vitório Serafim e Wenceslau Braz) estão conforme ao descrito em memorial descritivo, projetos e planilha orçamentária.

Com a segunda visita a equipe pode constatar que o canteiro de obras apresenta uma boa organização, além do mais observou-se que a área de execução da obra estava isolada com tapumes e estava muito bem sinalizada. A equipe também constatou que havia movimentação de pessoal no canteiro de obra, diferentemente da última visita realizada, também se constatou que foram executados alguns trabalhos na obra, tais como: desvio do leito do Rio Criciúma, execução de estruturas de concreto armado, escavações, etc.

Durante a visita foram verificados o armazenamento e a qualidade das aduelas que serão utilizadas na execução das obras, porém conforme relatado anteriormente foram observados alguns problemas nestas, tais como: armaduras aparentes, falta de cobertura e quebra em alguns pontos das aduelas. Desta forma sugere-se a administração municipal do Município de Criciúma que averigue tais situações relatadas, a fim de que se solucione estes problemas observados na visita realizada, haja vista que esta obra é de grande importância para a sociedade cricumense.

O acompanhamento e a identificação de problemas, com materiais e serviços, dentre outros durante a execução das obras públicas municipais pela Câmara de Infraestrutura do Observatório Social de Criciúma, tem como objetivo auxiliar a administração municipal no acompanhamento da execução das obras, desde a qualidade dos materiais até a qualidade da mão de obra ali empregada. Por meio deste trabalho pretendemos que se minimize as anomalias encontradas, uma vez que se estas persistirem, acarretarão ao município um aumento nos gastos de

manutenção, além do mais, algumas delas poderão comprometer a estrutura da obra com o decorrer de seu uso.

O Observatório Social de Criciúma agendará posteriormente uma nova visita a obra de execução da 2ª etapa do prolongamento do Canal Auxiliar do Rio Criciúma, a fim de averiguar a qualidade e o andamento dos trabalhos, conforme descrito nos projetos e no cronograma físico de execução da obra.