

RELATÓRIO DE ACOMPANHAMENTO DAS OBRAS PÚBLICAS

Relatório número: RAO 002/OSC/2017

Órgão / entidade: Município de Criciúma - SC

Data da 6ª visita: 31/01/2017

Processo licitatório: CP 253/PMC/2015

Objeto: Contratação de empresa de engenharia para execução da etapa 2 do prolongamento do **CANAL AUXILIAR DO RIO CRICIÚMA (Lotes I e II)**, no município de Criciúma – SC.

Câmara de Infraestrutura Observatório Social de Criciúma:

Coordenação: Nelson Gaidzinski (Arquiteto).

Membros: Pedro Oscar Simon (Eng.º Agrimensor), Mauro Losso (Eng.º Mecânico), Lucia Zanoni Ramos (Eng.ª Civil) e Anilton Aurino Lapa (Eng.º Civil).

Responsáveis pelo acompanhamento:

Anilton Aurino Lapa (Eng.º Civil), Lucia Zanoni Ramos (Eng.ª Civil), Guilherme Eugenio Pasta (Secretário Executivo) e Luiz Eduardo Marcelino Bilesimo (Estagiário de Engenharia Civil).



SUMÁRIO

APRESENTAÇÃO	1
RELATÓRIO DA 6ª VISITA – DIA 31/01/2017	2
1. LOCALIZAÇÃO OBRA.....	3
2. PROJETOS.....	4
3. CONSIDERAÇÕES SOBRE A VISITA.....	5
4. CONCLUSÕES.....	12

APRESENTAÇÃO

O Observatório Social é uma organização não governamental, apartidária, sem fins lucrativos, no exercício da cidadania, visando o acompanhamento dos gastos públicos, além de promover diversas atividades em atendimento aos programas idealizados pela rede do Observatório Social do Brasil.

Com o propósito de acompanhar e avaliar as condições de execução das obras públicas, o Observatório Social de Criciúma, por meio de sua Câmara de Infraestrutura realiza visitas periódicas as obras consideradas de grande importância e valia ao município de Criciúma e toda sociedade.

Os relatórios de acompanhamento de obras públicas trazem os principais resultados obtidos das visitas realizadas, por meio de relatos e fotografias do que foi observado no local de execução da obra visitada. A divulgação dos relatórios aos interessados e à sociedade criciumentense em geral contribui para o controle social e da implementação de ações de correção e melhoria das anomalias encontradas.

A metodologia utilizada para a elaboração do relatório foi participativa com todos os níveis hierárquicos que compõe a Câmara de Infraestrutura do Observatório Social – Coordenador, Voluntários, Estagiários e demais membros.

É importante registrar que a responsabilidade técnica da obra (ART) cabe a empresa executora da mesma, sendo o Observatório Social de Criciúma observador do status atual da obra acompanhada. Desta forma o Observatório Social de Criciúma pretende ser uma ferramenta de controle sobre a gestão dos gastos públicos, não um órgão fiscalizador, mas sim um órgão apoiador da Administração Municipal.

Equipe da Câmara de Infraestrutura
Observatório Social de Criciúma

RELATÓRIO DA 6ª VISITA – DIA 31/01/2017

CONTRATO Nº: 011/PMC/2016

OBJETO: Contratação de empresa de engenharia para execução da etapa 2 do prolongamento do Canal Auxiliar do Rio Criciúma (Lotes I e II), no município de Criciúma - SC.

2

EMPRESA: SETEP Construções S.A.

MODALIDADE DA LICITAÇÃO: Concorrência Pública nº 253/PMC/2015

PROCESSO ADMINISTRATIVO Nº: 454859

DOTAÇÃO ORÇAMENTÁRIA: 0706. 7.006=252/4490-FR134
e 0706.7.006=254/4490-FR100

VALOR TOTAL CONTRATADO: R\$ 13.183.067,43

PRAZO DE EXECUÇÃO: 540 dias

DATA DE INÍCIO: 23/05/2016

PREVISÃO DE TÉRMINO: 13/11/2017

PRAZO RESTANTE (a contar da data da visita até a de previsão de término): **286 dias**

1. LOCALIZAÇÃO OBRA

A obra acompanhada está sendo executada entre as Ruas Vítório Serafim e Wenceslau Braz (Lote 01) e entre as Ruas Wenceslau Braz e Ângelo Peruchi (Lote 02), ruas estas localizadas em Criciúma – SC.



Figura 01: Localização da 2ª etapa do prolongamento do Canal Auxiliar do Rio Criciúma. (Fonte: PMC)

2. PROJETOS

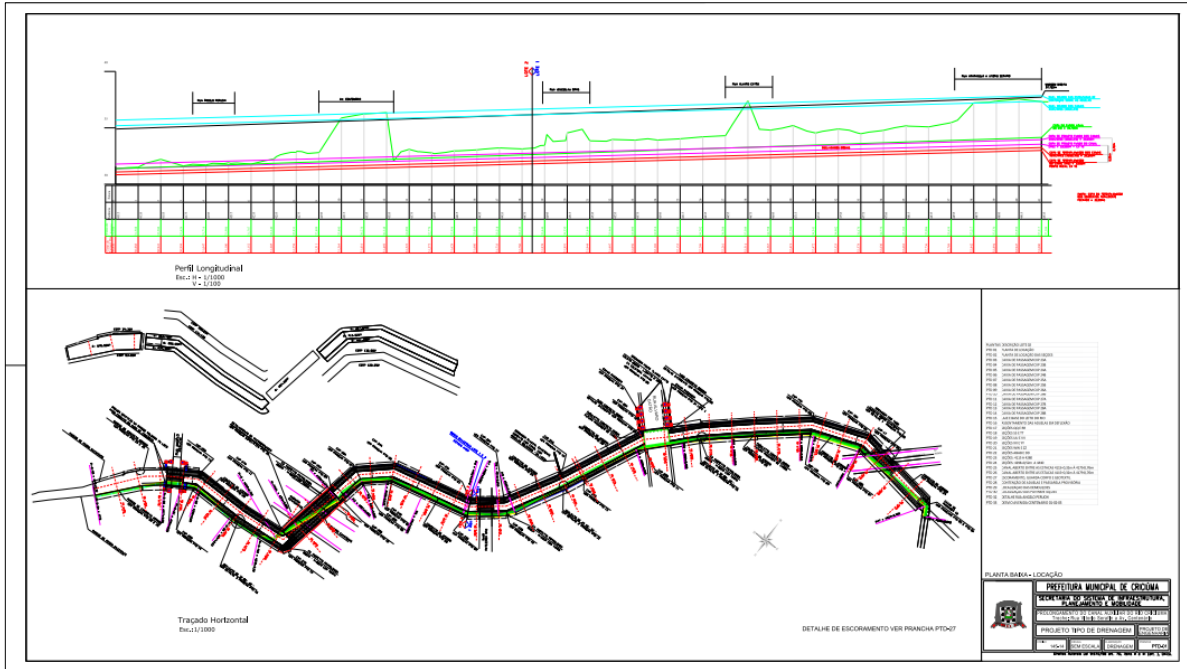


Figura 02: Planta baixa locação. (Fonte: PMC)

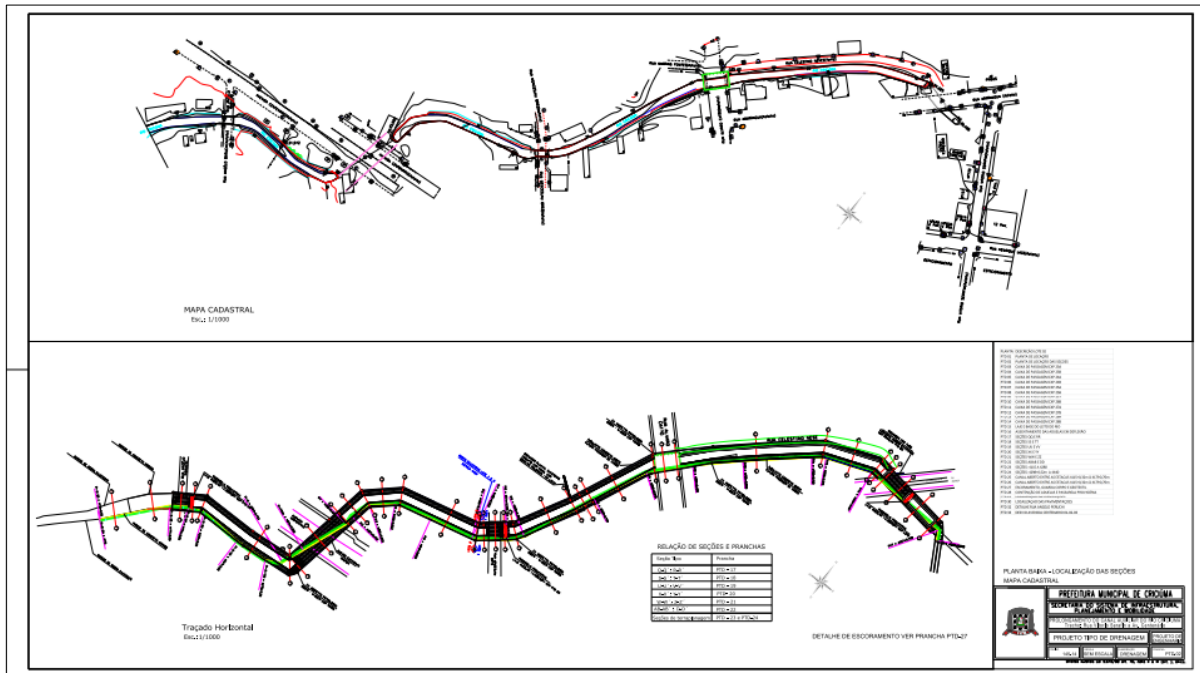


Figura 03: Planta baixa localização das seções. (Fonte: PMC)

3. CONSIDERAÇÕES SOBRE A VISITA

No dia 31 de janeiro do ano de 2017 foi realizada a sexta visita a 2ª etapa de prolongamento do Canal Auxiliar do Rio Criciúma, localizado na cidade de Criciúma, Santa Catarina, a fim de verificar as reais condições da obra, bem como a qualidade dos serviços ali executados, de acordo com a concorrência pública número 253/PMC/2015, contrato número 011/PMC/2016. Conforme o cronograma de execução da obra, será executado primeiramente o lote 01, referente ao trecho do canal compreendido entre as Ruas Vitório Serafim e Wenceslau Braz para que posteriormente se execute o lote 02, referente ao trecho do canal compreendido entre as Ruas Wenceslau Braz e Ângelo Peruchi. A sexta visita acompanhou somente a execução do lote 01, tendo em vista que este lote será o primeiro a ser executado. A visita durou cerca de 1 (uma) hora.



Figura 04: Obras do Canal Auxiliar do Rio Criciúma na Rua Araranguá. (Fonte: Dos autores 2017)

A equipe da Câmara de Infraestrutura do Observatório Social de Criciúma, pode constatar durante a realização desta visita que a instalação das aduelas no trecho da passagem da Rua Araranguá já estava concluída, faltando assim alguns trabalhos finais para então refazer a ponte que passa por cima das aduelas e assim liberar a rua novamente. Na visita realizada anteriormente, os trabalhos eram de demolição desta ponte, mostrando então que houve uma boa evolução dos trabalhos entre essas duas visitas. Segundo a equipe de trabalhadores no local, a previsão para liberação da Rua Araranguá é para o dia 06/02/17, respeitando assim os prazos de execução dos serviços.



Figura 05: Local onde será reconstruída a ponte da Rua Araranguá. (Fonte: Dos autores 2017)

Conforme o projeto executivo da obra, o trecho do Canal Auxiliar que passa pela Rua Araranguá será composto por duas aduelas centrais de 3 x 3 m e por mais duas aduelas nas extremidades das anteriores de 2,5 x 2,5 m. O trecho até onde irão as aduelas centrais já está pronto, sendo que a partir deste ponto a passagem do rio será aberta, sem necessidade das aduelas centrais. Já as aduelas laterais terão uma continuidade até o final do lote, faltando então realizar os serviços de regularização do solo e compactação para continuar instalando as aduelas.



Figura 06: Final do trecho onde irão as aduelas centrais. (Fonte: Dos autores 2017)

No dia da realização da visita estavam sendo executados os trabalhos mecânicos de regularização do terreno para instalação das aduelas de uma lateral e posteriormente da camada de 25 centímetros de concreto armado no piso de fundo do canal, já que a partir desse trecho o canal será a céu aberto na região central.

Também estavam terminando a concretagem entre duas aduelas e realizando os serviços finais para liberação da rua. Na realização dos serviços finais onde se tem toda preparação do solo, foi evidenciado durante a visita que a máquina que estava escavando acabou rompendo uma tubulação de esgoto, vazando resíduos pela área e gerando um péssimo odor no local. A equipe do Observatório Social não conseguiu informação sobre essa devida tubulação, porém acredita-se que seja uma das saídas irregulares de esgoto dentro do Rio Criciúma.



Figura 07: Trabalhos de regularização do solo. (Fonte: Dos autores 2017)



Figura 08: Concretagem a ser realizada. (Fonte: Dos autores 2017)



Figura 09: Local onde estourou a tubulação. (Fonte: Dos autores 2017)



Figura 10: Local onde estourou a tubulação. (Fonte: Dos autores 2017)

Ainda conforme constatado foi feita a contenção das aduelas centrais com sacos de areia, sendo o curso do Rio Criciúma desviado para as aduelas laterais, para que assim possam ser finalizados os serviços de concretagem do piso no fundo do canal.



Figura 11: Contenção das aduelas centrais. (Fonte: Dos autores 2017)

4. CONCLUSÕES

Após a realização da sexta visita a execução da 2ª etapa do prolongamento do Canal Auxiliar do Rio Criciúma, a equipe do Observatório Social de Criciúma constatou que os trabalhos executados referentes ao lote 01 (trecho do canal compreendido entre as Ruas Vitório Serafim e Wenceslau Braz) estão conforme ao descrito em memorial descritivo, projetos, planilha orçamentária e que a obra apresenta um bom ritmo de execução, respeitando o cronograma físico de execução.

Também foi notável que o canteiro de obras apresenta uma boa organização, além do mais observou-se que a área de execução da obra estava isolada com tapumes e estava muito bem sinalizada.

O acompanhamento e a identificação de problemas, com materiais e serviços, dentre outros durante a execução das obras públicas municipais pela Câmara de Infraestrutura do Observatório Social de Criciúma, tem como objetivo auxiliar a administração municipal no acompanhamento da execução das obras, desde a qualidade dos materiais até a qualidade da mão de obra ali empregada. Por meio deste trabalho pretendemos que se minimize as anomalias encontradas, uma vez que se estas persistirem, acarretarão ao município um aumento nos gastos de manutenção, além do mais, algumas delas poderão comprometer a estrutura da obra com o decorrer de seu uso.

O Observatório Social de Criciúma agendará posteriormente uma nova visita a obra de execução da 2ª etapa do prolongamento do Canal Auxiliar do Rio Criciúma, a fim de averiguar a qualidade e o andamento dos trabalhos, conforme descrito nos projetos e no cronograma físico de execução da obra.