

RELATÓRIO DE ACOMPANHAMENTO DAS OBRAS PÚBLICAS MUNICIPAIS

Relatório número: RAO 029/OSC/2018

Órgão / entidade: Município de Criciúma - SC

Data da 18ª visita: 19/09/2018

Processo licitatório: CP 253/PMC/2015

Objeto: Contratação de empresa de engenharia para execução da etapa 2 do prolongamento do **CANAL AUXILIAR DO RIO CRICIÚMA (Lotes I e II)**, no município de Criciúma – SC.

Câmara de Infraestrutura Observatório Social de Criciúma:

Coordenação: Nelson Gaidzinski (Arquiteto).

Membros: Mauro Losso (Eng.º Mecânico), Lucia Zanoni Ramos (Eng.ª Civil) e Anilton Aurino Lapa (Eng.º Civil).

Responsáveis pelo acompanhamento:

Nelson Gaidzinski (Arquiteto), Guilherme Eugenio Pasta (Secretário), Beatriz Mafioletti Soratto (Estagiário de Engenharia Civil).

Lista de Figuras

Figura 1: Localização da 2ª etapa do prolongamento do Canal Auxiliar do Rio Criciúma. (Fonte: PMC).....	6
Figura 2: Planta baixa locação. (Fonte: PMC).....	7
Figura 3: Planta baixa localização das seções. (Fonte: PMC)	7
Figura 4: Prolongamento do Canal Auxiliar. (Fonte: Dos Autores 2018).....	8
Figura 5: Laje radier finalizada. (Fonte: Dos Autores 2018)	9
Figura 6: Construção da calçada e bueiro. (Fonte: Dos Autores 2018).....	9
Figura 7: Execução do lote 02. (Fonte: Dos Autores 2018).....	10
Figura 8: Casa que será demolida. (Fonte: Dos Autores 2018)	11
Figura 9: Reconstrução do muro. (Fonte: Dos Autores 2018).....	11



SUMÁRIO

APRESENTAÇÃO	4
RELATÓRIO DA 18ª VISITA – DIA 19/09/2018	5
1. LOCALIZAÇÃO OBRA.....	6
2. PROJETOS.....	7
3. CONSIDERAÇÕES SOBRE A VISITA.....	8
4. CONCLUSÕES.....	12

APRESENTAÇÃO

O Observatório Social é uma organização não governamental, apartidária, sem fins lucrativos, no exercício da cidadania, visando o acompanhamento dos gastos públicos, além de promover diversas atividades em atendimento aos programas idealizados pela rede do Observatório Social do Brasil.

Com o propósito de acompanhar e avaliar as condições de execução das obras públicas, o Observatório Social de Criciúma, por meio de sua Câmara de Infraestrutura realiza visitas periódicas as obras consideradas de grande importância e valia ao município de Criciúma e toda sociedade.

Os relatórios de acompanhamento de obras públicas trazem os principais resultados obtidos das visitas realizadas, por meio de relatos e fotografias do que foi observado no local de execução da obra visitada. A divulgação dos relatórios aos interessados e à sociedade criciumense em geral contribui para o controle social e da implementação de ações de correção e melhoria das anomalias encontradas.

A metodologia utilizada para a elaboração do relatório foi participativa com todos os níveis hierárquicos que compõe a Câmara de Infraestrutura do Observatório Social – Coordenador, Voluntários, Estagiários e demais membros.

É importante registrar que a responsabilidade técnica da obra (ART) cabe a empresa executora da mesma, sendo o Observatório Social de Criciúma observador do status atual da obra acompanhada. Desta forma o Observatório Social de Criciúma pretende ser uma ferramenta de controle sobre a gestão dos gastos públicos, não um órgão fiscalizador, mas sim um órgão apoiador da Administração Municipal.

Equipe da Câmara de Infraestrutura

Observatório Social de Criciúma

RELATÓRIO DA 18ª VISITA – DIA 19/09/2018

CONTRATO: Nº 011/PMC/2016

OBJETO: Contratação de empresa de engenharia para execução da etapa 2 do prolongamento do Canal Auxiliar do Rio Criciúma (Lotes I e II), no município de Criciúma-SC.

EMPRESA: SETEP CONSTRUÇÕES S.A.

MODALIDADE DA LICITAÇÃO: Concorrência Pública nº 253/PMC/2015

DOTAÇÃO ORÇAMENTÁRIA: 0706.7.006=252/4490-FR134
e 0706.7.006=254/4490-FR100

VALOR TOTAL CONTRATADO: R\$ 13.183.067,43

PRAZO DE EXECUÇÃO: 540 dias corridos

DATA DE INÍCIO: 23/05/2016

1. LOCALIZAÇÃO OBRA

A obra acompanhada está sendo executada entre as Ruas Vítório Serafim e Wenceslau Braz (Lote 01) e entre as Ruas Wenceslau Braz e Ângelo Peruchi (Lote 02), ruas estas localizadas em Criciúma – SC.



Figura 1: Localização da 2ª etapa do prolongamento do Canal Auxiliar do Rio Criciúma. (Fonte: PMC)

2. PROJETOS

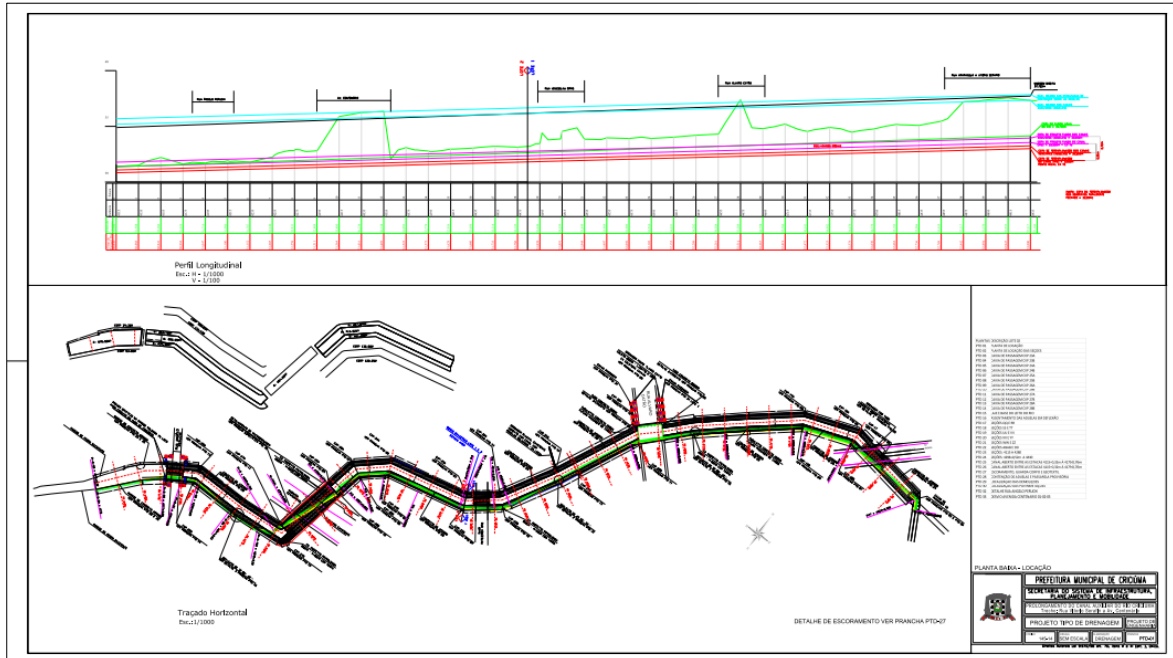


Figura 2: Planta baixa locação. (Fonte: PMC)

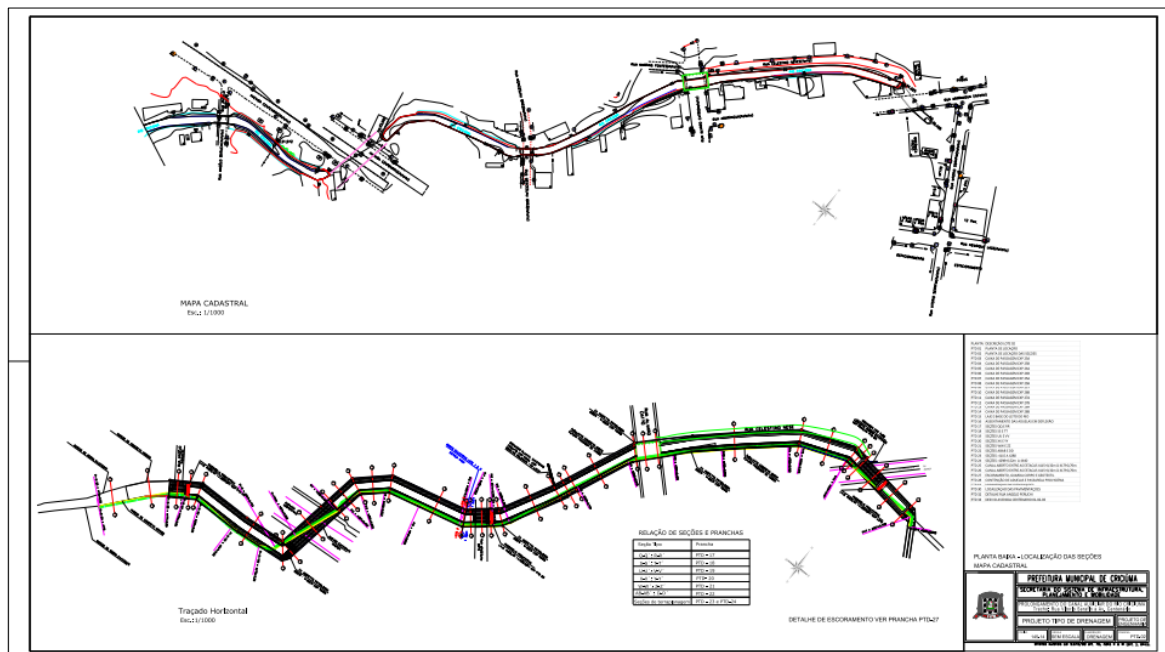


Figura 3: Planta baixa localização das seções. (Fonte: PMC)

3. CONSIDERAÇÕES SOBRE A VISITA

No dia 19 de setembro do ano de 2018, foi realizada a décima oitava visita ao prolongamento do Canal Auxiliar, a fim de verificar as reais condições da obra, bem como a qualidade dos serviços executados. A visita teve duração em cerca de 1 (uma) hora.



Figura 4: Prolongamento do Canal Auxiliar. (Fonte: Dos Autores 2018)

O lote 02 do canal auxiliar está em etapa de finalização, faltando alguns acabamentos para a conclusão, observou-se que a laje radier estava finalizada e já foi aterrada com areia. No momento visitado estava em execução a construção da calçada e de um bueiro, localizados rente a Avenida Centenário.



Figura 5: Laje radier finalizada. (Fonte: Dos Autores 2018)

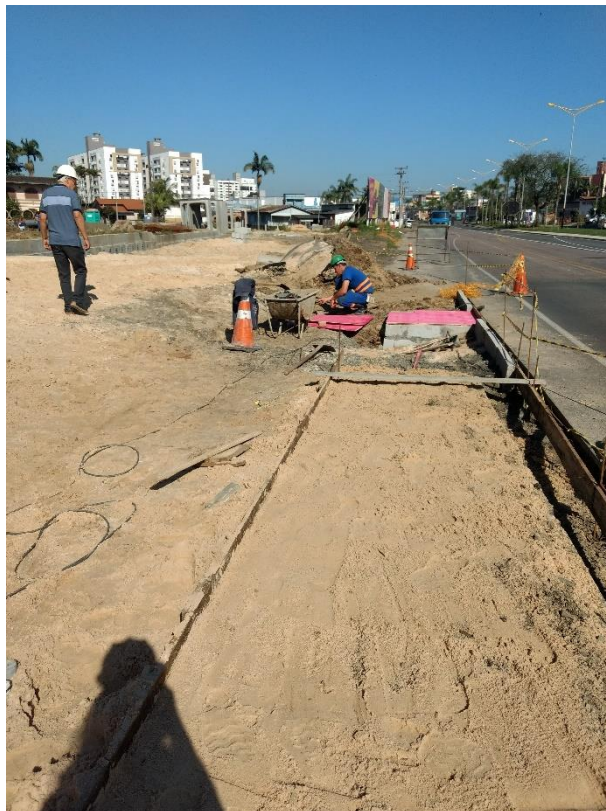


Figura 6: Construção da calçada e bueiro. (Fonte: Dos Autores 2018)

Foi observado pela equipe do Observatório que o lote 02 está em ritmo lento, a residência ainda não foi demolida e o canal auxiliar se encontra próximo a esta.

No momento da visita estava sendo feito a escavação dos materiais constituintes do solo até a cota indicada no projeto.



Figura 7: Execução do lote 02. (Fonte: Dos Autores 2018)



Figura 8: Casa que será demolida. (Fonte: Dos Autores 2018)

Nesta etapa do canal, observou-se que os trabalhadores faziam a reconstituição do muro do pátio da empresa Timaco. Também nessa parte foi possível analisar o rio onde o mesmo já apresentava alguns resíduos.



Figura 9: Reconstrução do muro. (Fonte: Dos Autores 2018)

4.CONCLUSÕES

Após a décima oitava visita a obra do canal auxiliar, foi possível observar que a obra está com um bom andamento, foi possível analisar que o lote 02 estava em fase de finalização, com a laje radier pronta e aterrada, também haviam trabalhadores construindo a boca de lobo e as calçadas.

No lote 01, está pendente apenas a remoção da casa, observou-se durante a visita a escavação e remoção do solo até a cota indicada pelo projeto.

A visita tem como objetivo analisar a qualidade dos serviços executados e as reais condições da obra, para que assim se tenha um maior controle e transparência do andamento das obras públicas e do modo que o dinheiro está sendo investido.

O acompanhamento e a identificação de problemas, com materiais e serviços, dentre outros durante a execução das obras públicas municipais pela Câmara de Infraestrutura do Observatório Social de Criciúma, tem como objetivo auxiliar a administração municipal no acompanhamento da execução das obras, desde a qualidade dos materiais até a qualidade da mão de obra ali empregada. Por meio deste trabalho pretendemos que se minimize as anomalias encontradas, uma vez que se estas persistirem, acarretarão ao município um aumento nos gastos de manutenção, além do mais, algumas delas poderão comprometer a estrutura da obra com o decorrer de seu uso.

O Observatório Social de Criciúma agendará posteriormente uma nova visita ao prolongamento do Canal Auxiliar, a fim de averiguar a qualidade e o andamento dos trabalhos, conforme descrito nos projetos e no cronograma físico de execução da obra.