

RELATÓRIO DE ACOMPANHAMENTO DAS OBRAS PÚBLICAS

Relatório número: RAO 016/OSC/2018

Órgão / entidade: Município de Criciúma - SC

Data da 1ª visita: 03/07/2018

Processo licitatório: TP 053/FMS/2017

Objeto: Construção de uma Unidade Básica de Saúde – (UBS Tipo 1) com 352,42m², na Rod. Jorge Lacerda - bairro Sangão no Município de Criciúma-SC.

Câmara de Infraestrutura Observatório Social de Criciúma:

Coordenação: Nelson Gaidzinski (Arquiteto).

Membros: Mauro Losso (Eng.º Mecânico), Lucia Zanoni Ramos (Eng.ª Civil) e Anilton Aurino Lapa (Eng.º Civil).

Responsáveis pelo acompanhamento:

Nelson Gaidzinski (Arquiteto), Mauro Losso (Eng.º Mecânico), Guilherme Pasta (Secretário), Renan de Souza Damaceno (Estagiário de Engenharia Civil) e Beatriz Mafioletti Soratto (Estagiária de Engenharia Civil).

Lista de Figuras

Figura 1: Localização da obra. (Fonte: Dos Autores 2018)	7
Figura 2: Planta baixa executiva. (Fonte: PMC)	8
Figura 3: Fachada frontal. (Fonte: PMC)	8
Figura 4: Placa contendo informações da obra. (Fonte: Dos Autores 2018)	9
Figura 5: Vista Frontal da Unidade. (Fonte: Dos Autores 2018)	10
Figura 7: Sala de espera de pacientes e acompanhantes. (Fonte: Dos Autores 2018)	10
Figura 8: Caixaria do Pilar. (Fonte: Dos Autores 2018)	11
Figura 9: Tubos da rede elétrica. (Fonte: Dos Autores 2018)	12
Figura 10: Tubulação hidráulica. (Fonte: Dos Autores 2018)	12
Figura 11: Funcionários não utilizando de EPI. (Fonte: Dos Autores 2018)	13



SUMÁRIO

APRESENTAÇÃO	4
RELATÓRIO DA 1ª VISITA – DIA 03/07/2018	5
1. LOCALIZAÇÃO OBRA.....	7
2. PROJETOS.....	8
3. CONSIDERAÇÕES SOBRE A VISITA.....	9
4.CONCLUSÕES.....	14

APRESENTAÇÃO

O Observatório Social é uma organização não governamental, apartidária, sem fins lucrativos, no exercício da cidadania, visando o acompanhamento dos gastos públicos, além de promover diversas atividades em atendimento aos programas idealizados pela rede do Observatório Social do Brasil.

Com o propósito de acompanhar e avaliar as condições de execução das obras públicas, o Observatório Social de Criciúma, por meio de sua Câmara de Infraestrutura realiza visitas periódicas as obras consideradas de grande importância e valia ao município de Criciúma e toda sociedade.

Os relatórios de acompanhamento de obras públicas trazem os principais resultados obtidos das visitas realizadas, por meio de relatos e fotografias do que foi observado no local de execução da obra visitada. A divulgação dos relatórios aos interessados e à sociedade criciumentense em geral contribui para o controle social e da implementação de ações de correção e melhoria das anomalias encontradas.

A metodologia utilizada para a elaboração do relatório foi participativa com todos os níveis hierárquicos que compõe a Câmara de Infraestrutura do Observatório Social – Coordenador, Voluntários, Estagiários e demais membros.

É importante registrar que a responsabilidade técnica da obra (ART) cabe a empresa executora da mesma, sendo o Observatório Social de Criciúma observador do status atual da obra acompanhada. Desta forma o Observatório Social de Criciúma pretende ser uma ferramenta de controle sobre a gestão dos gastos públicos, não um órgão fiscalizador, mas sim um órgão apoiador da Administração Municipal.

Equipe da Câmara de Infraestrutura
Observatório Social de Criciúma

RELATÓRIO DA 1ª VISITA – DIA 03/07/2018

CONTRATO: Nº 070/FMS/2017

OBJETO: Construção de uma Unidade Básica de Saúde – (UBS Tipo 1) com 352,42m², na Rod. Jorge Lacerda - bairro Sangão no Município de Criciúma-SC.

EMPRESA: PASSO'S CONSTRUÇÕES LTDA-EPP

MODALIDADE DA LICITAÇÃO: Tomada de Preços 053/FMS/2017

DOTAÇÃO ORÇAMENTÁRIA: 1302.1.115=022/4490-FR102 e
1303.1.182=040/4490-FR138

VALOR TOTAL CONTRATADO: R\$ 464.720,61

PRAZO DE EXECUÇÃO: 360 (trezentos e sessenta) dias consecutivos ininterruptos.

DATA DE INÍCIO: 06/12/2017

OBS.: A empresa CONSONI CONSTRUÇÕES LTDA, classificada em 2º lugar no edital de Tomada de Preços Nº 053/FMS/2017, foi notificada no dia 20 de abril de 2018, para se manifestar ao interesse ou não de sua contratação do saldo contratual remanescente. Essa notificação, foi feita em razão da rescisão contratual entre o Município de Criciúma e a 1º classificada, empresa PASSO'S CONSTRUÇÕES LTDA EPP, sendo que no dia 26 de abril de 2018, a empresa CONSONI CONSTRUÇÕES LTDA apresentou proposta para executar o saldo remanescente no valor de R\$ 414.449,52 (quatrocentos e quatorze mil, quatrocentos e quarenta e nove reais e cinquenta e dois centavos).

CONTRATO: Nº 050/FMS/2018

OBJETO: Execução do saldo remanescente dos serviços necessários as obras de Construção de uma Unidade Básica de Saúde – (UBS Tipo 1) com 352,42m², na Rod. Jorge Lacerda - bairro Sangão no Município de Criciúma-SC..

EMPRESA: CONSONI CONSTRUÇÕES LTDA. 2ª CLASSIFICADA

MODALIDADE DA LICITAÇÃO: Tomada de Preços 053/FMS/2017

PROCESSO ADMINISTRATIVO: Nº 507345

DOTAÇÃO ORÇAMENTÁRIA: 1302.1.115=022/4490-FR102 e
1303.1.182=040/4490-FR138

VALOR TOTAL CONTRATADO: R\$ 414.449,52

PRAZO DE EXECUÇÃO: 180 (cento e oitenta) dias consecutivos ininterruptos.

DATA DE INÍCIO: 30/04/2018

1. LOCALIZAÇÃO OBRA

A obra acompanhada está localizada na Rodovia Jorge Lacerda, bairro Sangão no Município de Criciúma/SC.

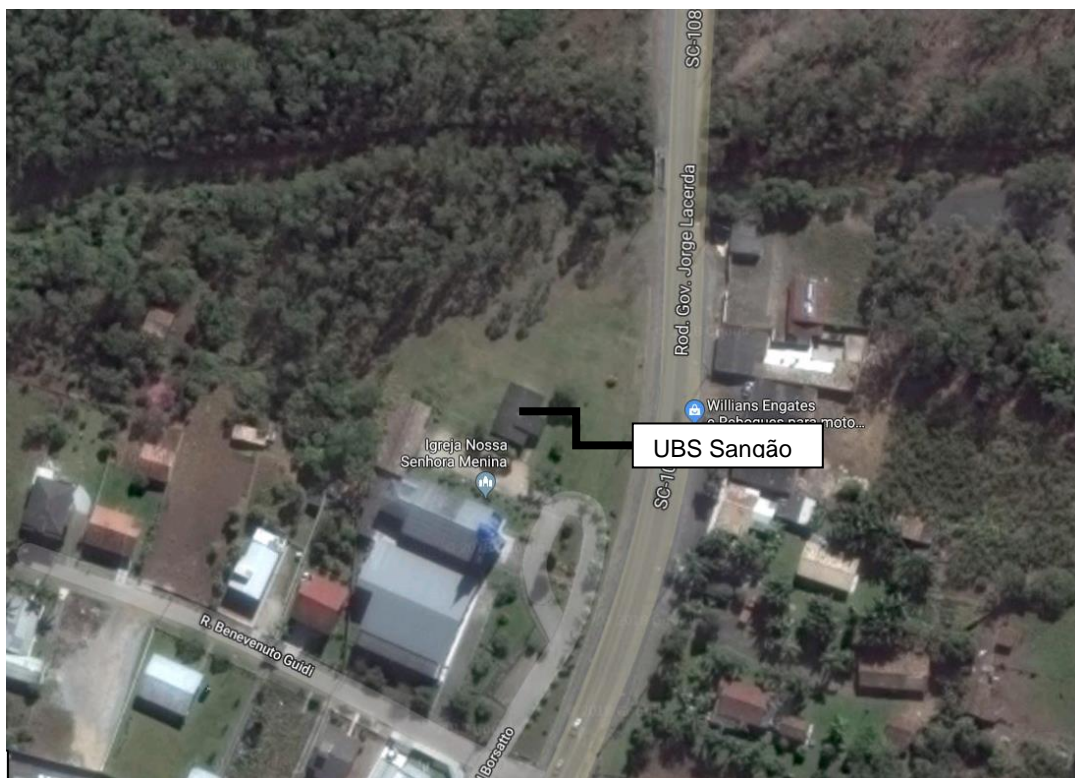


Figura 1: Localização da obra. (Fonte: Dos Autores 2018)

2. PROJETOS

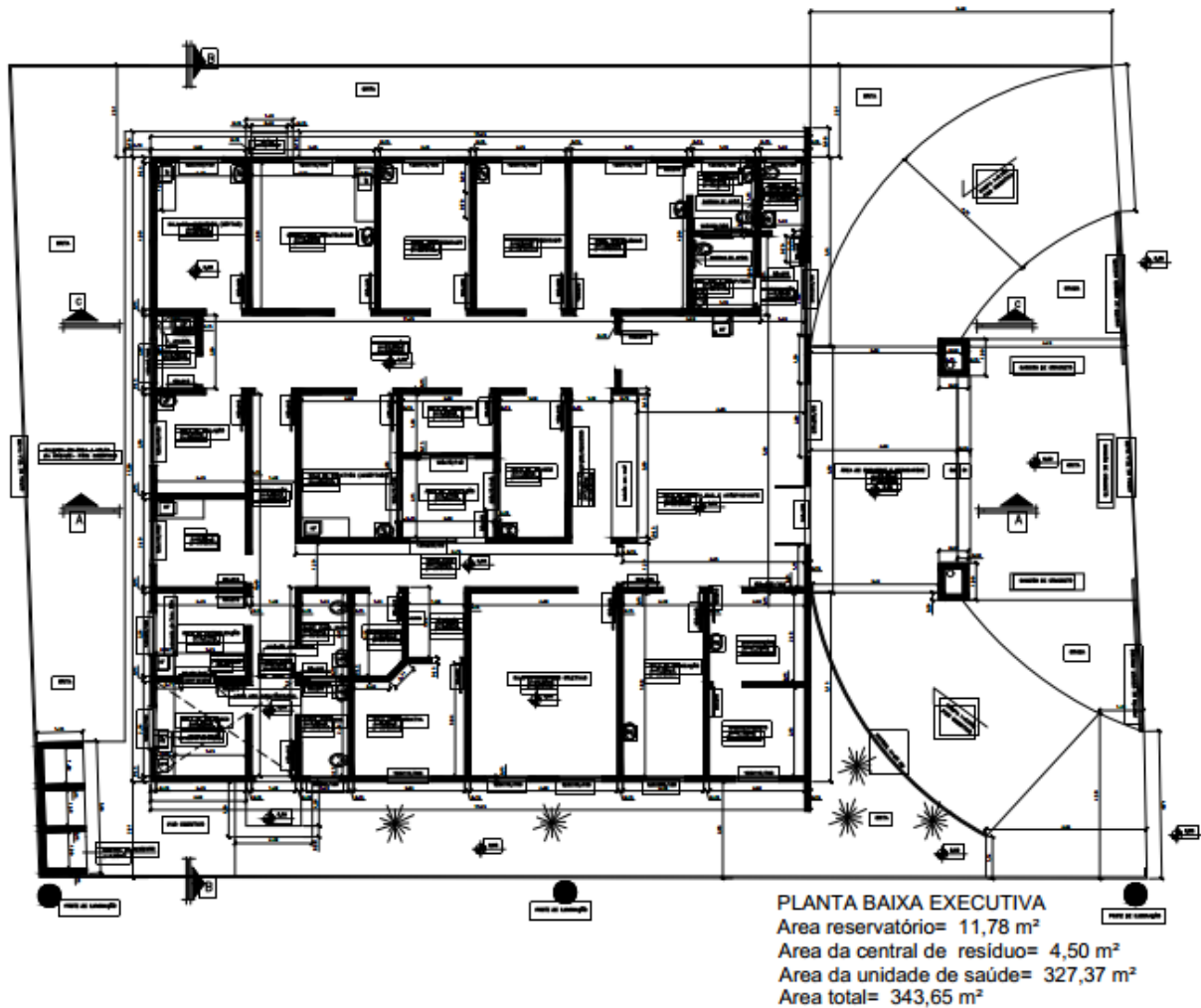


Figura 2: Planta baixa executiva. (Fonte: PMC)

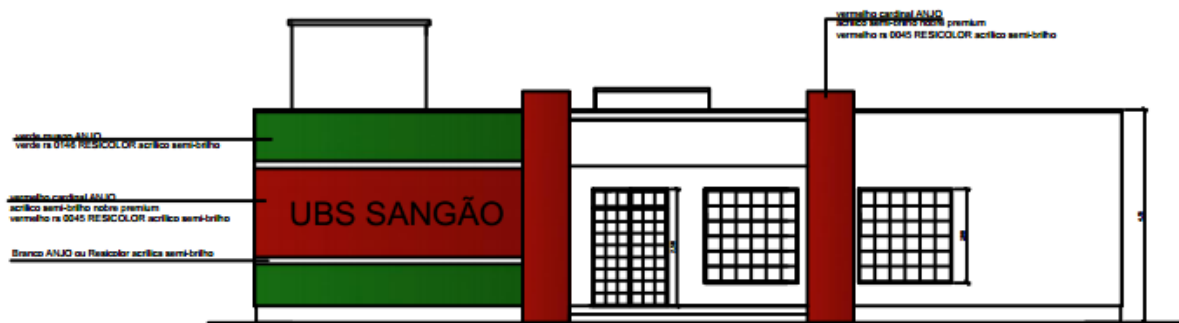


Figura 3: Fachada frontal. (Fonte: PMC)

3. CONSIDERAÇÕES SOBRE A VISITA

No dia 03 de julho do ano de 2018, foi realizada a primeira visita à obra de construção da Unidade Básica de Saúde do bairro Sangão, a fim de verificar as reais condições da obra, bem como a qualidade dos serviços ali executados. A visita durou cerca de 1 (uma) hora. Verificou-se que a obra contém a placa de identificação, conforme as exigências do CREA.



Figura 4: Placa contendo informações da obra. (Fonte: Dos Autores 2018)



Figura 5: Vista Frontal da Unidade. (Fonte: Dos Autores 2018)

A nova Unidade Básica do Bairro Sangão está sendo construída ao lado da antiga unidade. A obra apresenta bom andamento, sendo que no dia da visita as vigas baldrame, laje, parede de blocos cerâmicos e pilares estavam em fase de finalização.



Figura 6: Sala de espera de pacientes e acompanhantes. (Fonte: Dos Autores 2018)



Figura 7: Caixaria do Pilar. (Fonte: Dos Autores 2018)

Foi possível observar que toda a tubulação hidráulica já estava em fase de acabamento e a tubulação elétrica já havia sido instalada.

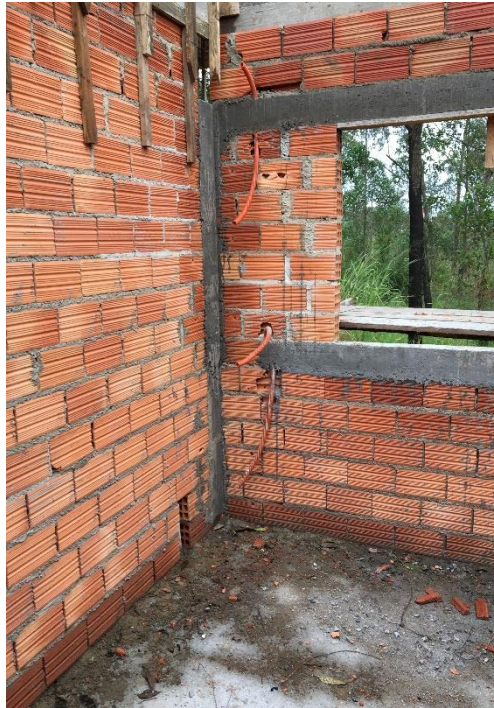


Figura 8: Tubos da rede elétrica. (Fonte: Dos Autores 2018)



Figura 9: Tubulação hidráulica. (Fonte: Dos Autores 2018)

Durante a visita, verificou-se a falta de uso de equipamentos de proteção individual dos funcionários, equipamentos estes fundamentais para evitar acidentes de trabalho.



Figura 10: Funcionários não utilizando de EPI. (Fonte: Dos Autores 2018)

4. CONCLUSÕES

Durante a primeira visita a Unidade Básica de Saúde do bairro Sangão, constatou-se que a obra apresentava um bom ritmo de andamento. De acordo com o que foi observado, a laje, vigas baldrame, pilares e paredes estavam em fase de finalização. Vale ressaltar, que os funcionários que estavam trabalhando na obra, não utilizavam os equipamentos de proteção individual (EPI), itens que são indispensáveis para a segurança do trabalhador, obrigatoriamente o responsável pela obra deverá fornecer e fiscalizar o uso dos EPI's.

A visita tem como objetivo analisar a qualidade dos serviços executados e as reais condições da obra, para que assim se tenha um maior controle e transparência do andamento das obras públicas e do modo que o dinheiro está sendo investido.

O acompanhamento e a identificação de problemas, com materiais e serviços, dentre outros durante a execução das obras públicas municipais pela Câmara de Infraestrutura do Observatório Social de Criciúma, tem como objetivo auxiliar a administração municipal no acompanhamento da execução das obras, desde a qualidade dos materiais até a qualidade da mão de obra ali empregada. Por meio deste trabalho pretendemos que se minimize as anomalias encontradas, uma vez que se estas persistirem, acarretarão ao município um aumento nos gastos de manutenção, além do mais, algumas delas poderão comprometer a estrutura da obra com o decorrer de seu uso.

O Observatório Social de Criciúma agendará posteriormente uma nova visita a obra da UBS Sangão, a fim de averiguar a qualidade e o andamento dos trabalhos, conforme descrito nos projetos e no cronograma físico de execução da obra.