

RELATÓRIO DE ACOMPANHAMENTO DAS OBRAS PÚBLICAS MUNICIPAIS

Relatório número: RAO 026/OSC/2018

Órgão / entidade: Município de Criciúma - SC

Data da 3ª visita: 18/09/2018

Processo licitatório: TP 053/FMS/2017

Objeto: Construção de uma Unidade Básica de Saúde – (UBS Tipo 1) com 352,42m², na Rod. Jorge Lacerda - bairro Sangão no Município de Criciúma-SC.

Câmara de Infraestrutura Observatório Social de Criciúma:

Coordenação: Nelson Gaidzinski (Arquiteto).

Membros: Mauro Losso (Eng.º Mecânico), Lucia Zanoni Ramos (Eng.ª Civil) e Anilton Aurino Lapa (Eng.º Civil).

Responsáveis pelo acompanhamento:

Nelson Gaidzinski (Arquiteto), Mauro Losso (Eng.º Mecânico), Lucia Zanoni Ramos (Eng.ª Civil), Anilton Aurino Lapa (Eng.º Civil), Guilherme Pasta (Secretário), Renan de Souza Damaceno (Estagiário de Engenharia Civil) e Beatriz Mafioletti Soratto (Estagiária de Engenharia Civil).

Lista de Figuras

Figura 1: Localização da obra. (Fonte: Dos Autores 2018)	7
Figura 2: Planta baixa executiva. (Fonte: PMC)	8
Figura 3: Fachada frontal. (Fonte: PMC)	8
Figura 4: Vista Frontal da unidade. (Fonte: Dos Autores 2018).....	9
Figura 5: Fachada frontal. (Fonte: Dos Autores 2018)	10
Figura 6: Fachada lateral. (Fonte: Dos Autores 2018).....	10
Figura 7: Fachada de fundo. (Fonte: Dos Autores 2018)	11
Figura 8: Região interna da construção. (Fonte: Dos Autores 2018)	12
Figura 9: Massa de emboço em processo de execução. (Fonte: Dos Autores 2018)	12
Figura 10: Instalação do marco da porta. (Fonte: Dos Autores 2018).....	13
Figura 11: Abertura para instalação de eletrodutos. (Fonte: Dos Autores 2018).....	14
Figura 12: Eletrodutos instalados. (Fonte: Dos Autores 2018).....	14
Figura 13: Instalação dos eletrodutos finalizada. (Fonte: Dos Autores 2018)	15
Figura 14: Trabalhador sem EPI. (Fonte: Dos Autores 2018).....	16
Figura 15: Trabalhador sem EPI. (Fonte: Dos Autores 2018)	16
Figura 16: Trabalhador sem EPI. (Fonte: Dos Autores 2018)	17



SUMÁRIO

APRESENTAÇÃO	4
RELATÓRIO DA 3ª VISITA – DIA 18/09/2018	5
1. LOCALIZAÇÃO OBRA.....	7
2. PROJETOS.....	8
3. CONSIDERAÇÕES SOBRE A VISITA.....	9
4.CONCLUSÕES.....	18

APRESENTAÇÃO

O Observatório Social é uma organização não governamental, apartidária, sem fins lucrativos, no exercício da cidadania, visando o acompanhamento dos gastos públicos, além de promover diversas atividades em atendimento aos programas idealizados pela rede do Observatório Social do Brasil.

Com o propósito de acompanhar e avaliar as condições de execução das obras públicas, o Observatório Social de Criciúma, por meio de sua Câmara de Infraestrutura realiza visitas periódicas as obras consideradas de grande importância e valia ao município de Criciúma e toda sociedade.

Os relatórios de acompanhamento de obras públicas trazem os principais resultados obtidos das visitas realizadas, por meio de relatos e fotografias do que foi observado no local de execução da obra visitada. A divulgação dos relatórios aos interessados e à sociedade criciunense em geral contribui para o controle social e da implementação de ações de correção e melhoria das anomalias encontradas.

A metodologia utilizada para a elaboração do relatório foi participativa com todos os níveis hierárquicos que compõe a Câmara de Infraestrutura do Observatório Social – Coordenador, Voluntários, Estagiários e demais membros.

É importante registrar que a responsabilidade técnica da obra (ART) cabe a empresa executora da mesma, sendo o Observatório Social de Criciúma observador do status atual da obra acompanhada. Desta forma o Observatório Social de Criciúma pretende ser uma ferramenta de controle sobre a gestão dos gastos públicos, não um órgão fiscalizador, mas sim um órgão apoiador da Administração Municipal.

Equipe da Câmara de Infraestrutura
Observatório Social de Criciúma

RELATÓRIO DA 3ª VISITA – DIA 18/09/2018

CONTRATO: Nº 070/FMS/2017

OBJETO: Construção de uma Unidade Básica de Saúde – (UBS Tipo 1) com 352,42m², na Rod. Jorge Lacerda - bairro Sangão no Município de Criciúma-SC.

EMPRESA: PASSO'S CONSTRUÇÕES LTDA-EPP

MODALIDADE DA LICITAÇÃO: Tomada de Preços nº 053/FMS/2017

DOTAÇÃO ORÇAMENTÁRIA: 1302.1.115=022/4490-FR102 e
1303.1.182=040/4490-FR138

VALOR TOTAL CONTRATADO: R\$ 464.720,61

DATA DE INÍCIO: 06/12/2017

OBS.: A empresa CONSONI CONSTRUÇÕES LTDA, classificada em 2º lugar no edital de Tomada de Preços Nº 053/FMS/2017, foi notificada no dia 20 de abril de 2018, para se manifestar ao interesse ou não de sua contratação do saldo contratual remanescente. Essa notificação, foi feita em razão da rescisão contratual entre o Município de Criciúma e a 1º classificada, empresa PASSO'S CONSTRUÇÕES LTDA EPP, sendo que no dia 26 de abril de 2018, a empresa CONSONI CONSTRUÇÕES LTDA apresentou proposta para executar o saldo remanescente no valor de R\$ 414.449,52 (quatrocentos e quatorze mil, quatrocentos e quarenta e nove reais e cinquenta e dois centavos).

CONTRATO: Nº 050/FMS/2018

OBJETO: Execução do saldo remanescente dos serviços necessários as obras de Construção de uma Unidade Básica de Saúde – (UBS Tipo 1) com 352,42m², na Rod. Jorge Lacerda - bairro Sangão no Município de Criciúma-SC.

EMPRESA: CONSONI CONSTRUÇÕES LTDA. 2ª CLASSIFICADA

MODALIDADE DA LICITAÇÃO: Tomada de Preços nº 053/FMS/2017

PROCESSO ADMINISTRATIVO: Nº 507345

DOTAÇÃO ORÇAMENTÁRIA: 1302.1.115=022/4490-FR102 e
1303.1.182=040/4490-FR138

VALOR TOTAL CONTRATADO: R\$ 414.449,52

DATA DE INÍCIO: 30/04/2018

1. LOCALIZAÇÃO OBRA

A obra acompanhada está localizada na Rodovia Jorge Lacerda, bairro Sangão no Município de Criciúma/SC.

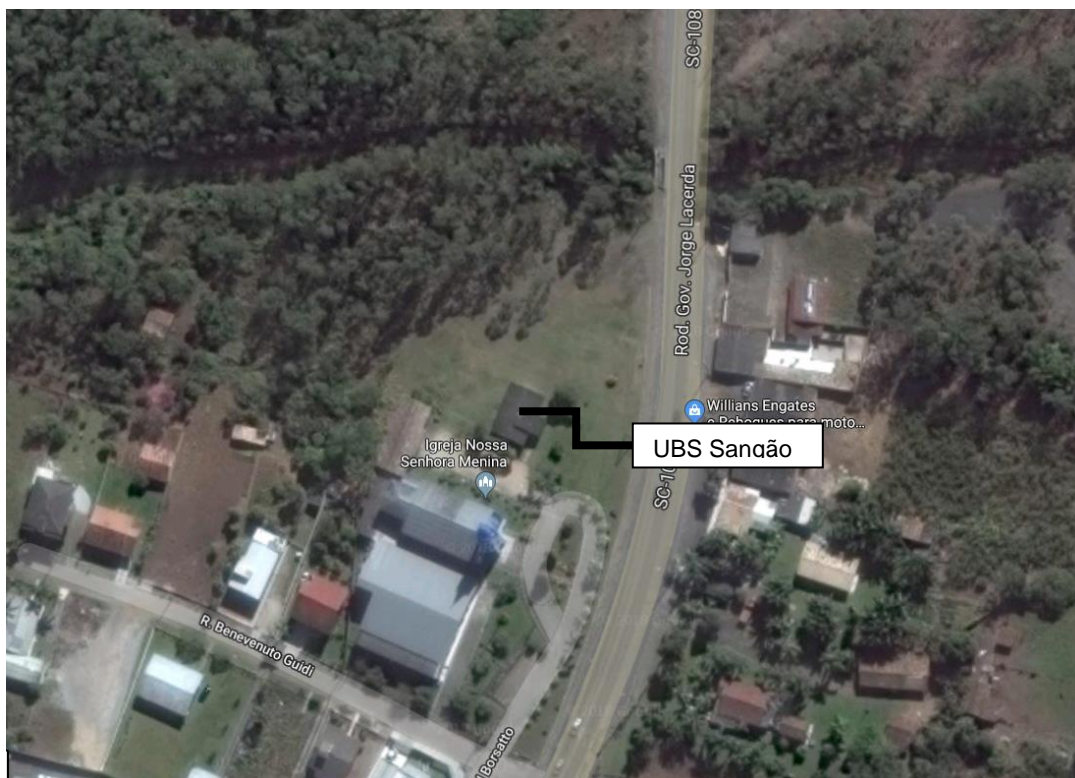


Figura 1: Localização da obra. (Fonte: Dos Autores 2018)

2. PROJETOS

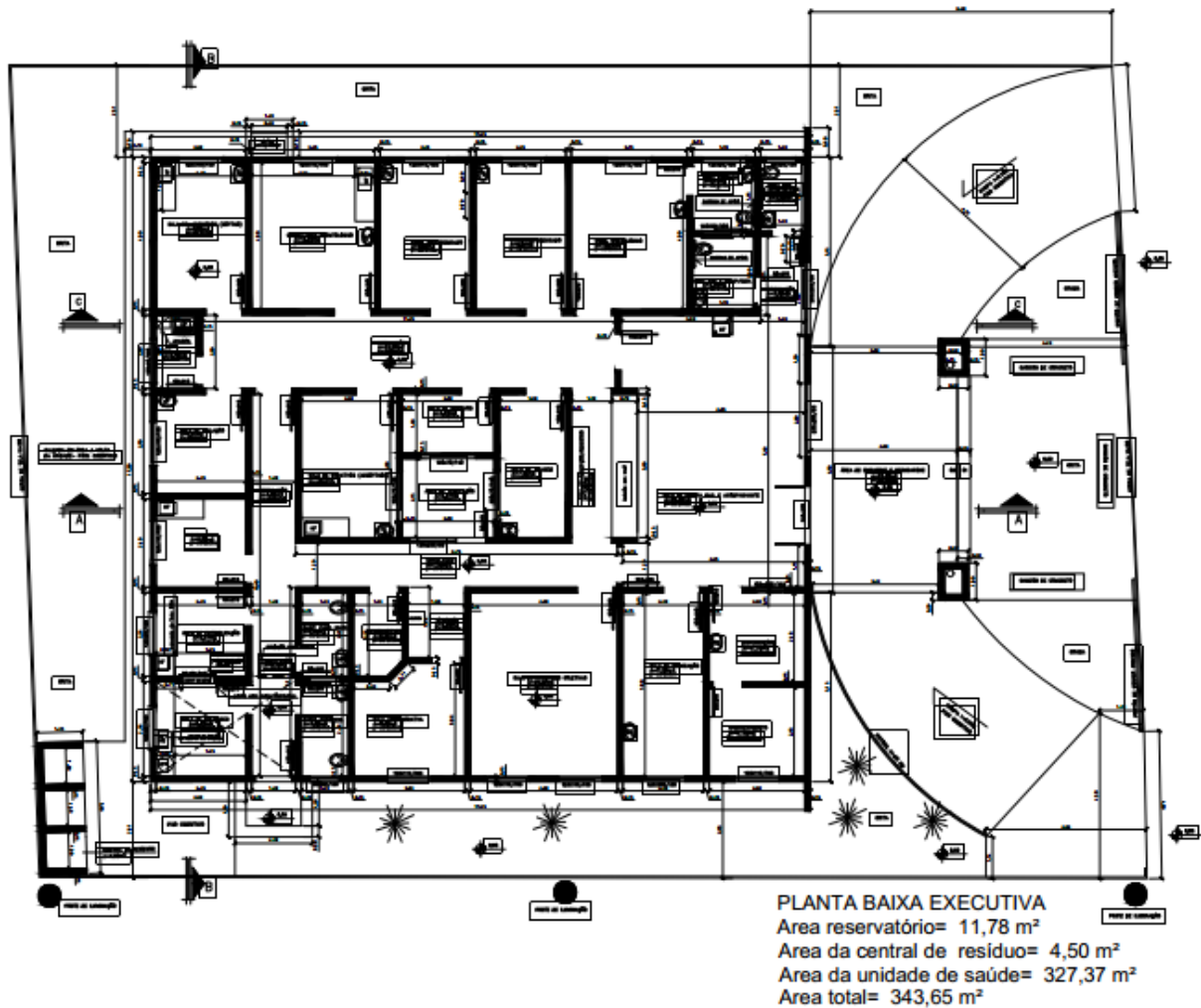


Figura 2: Planta baixa executiva. (Fonte: PMC)

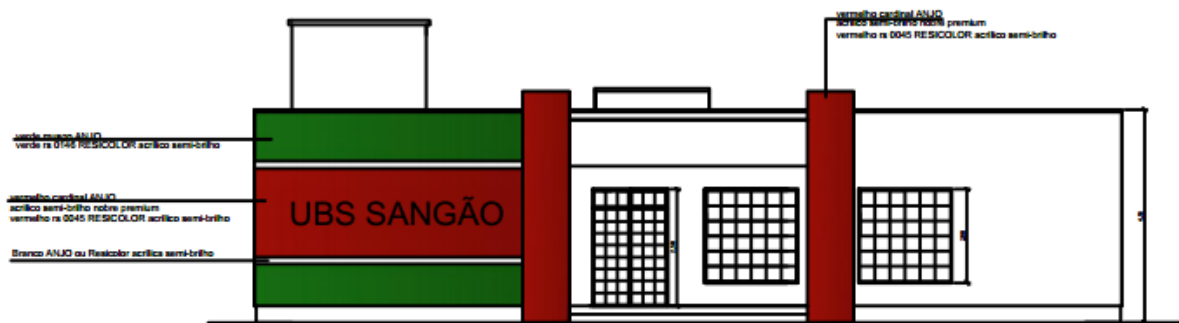


Figura 3: Fachada frontal. (Fonte: PMC)

3. CONSIDERAÇÕES SOBRE A VISITA

No dia 18 de setembro do ano de 2018, foi realizada a terceira visita à obra de construção da Unidade Básica de Saúde do bairro Sangão, com o objetivo de verificar as reais condições da obra, bem como a qualidade dos serviços ali executados. A visita durou cerca de 1 (uma) hora. Observou-se que a obra apresentou grande evolução em relação a visita anterior.



Figura 4: Vista Frontal da unidade. (Fonte: Dos Autores 2018)

Logo na entrada é possível visualizar que a unidade começou a ganhar forma, lajes, pilares e vigas foram concluídos, e os revestimentos de argamassas foram iniciados. A primeira etapa do revestimento, é a aplicação da argamassa de chapisco, uma massa mais grosseira que tem em sua principal função promover aderência entre a argamassa de emboço e a parede, evitando assim possíveis deslocamentos.



Figura 5: Fachada frontal. (Fonte: Dos Autores 2018)



Figura 6: Fachada lateral. (Fonte: Dos Autores 2018)



Figura 7: Fachada de fundo. (Fonte: Dos Autores 2018)

Na região interna da edificação, pode-se verificar que em quase todos os ambientes o revestimento de argamassa de chapisco está sendo concluído, e em algumas regiões o emboço começou a ser executado, esta argamassa é utilizada para nivelar a parede e servir de base para o reboco. Além disso foi iniciada a instalação dos marcos das portas.



Figura 8: Região interna da construção. (Fonte: Dos Autores 2018)



Figura 9: Massa de emboço em processo de execução. (Fonte: Dos Autores 2018)



Figura 10: Instalação do marco da porta. (Fonte: Dos Autores 2018)

Entrando nas salas da unidade, foi averiguado que as instalações elétricas começaram a ser executadas. As aberturas por onde passaram os eletrodutos e posteriormente as fiações da rede elétrica estão sendo efetuadas. Em alguns ambientes este serviço encontra-se finalizado.



Figura 11: Abertura para instalação de eletrodutos. (Fonte: Dos Autores 2018)



Figura 12: Eletrodutos instalados. (Fonte: Dos Autores 2018)



Figura 13: Instalação dos eletrodutos finalizada. (Fonte: Dos Autores 2018)

Durante a visita a equipe percebeu que a maioria dos trabalhadores não estavam com os EPI's necessários, colocando em risco a integridade física dos trabalhadores.



Figura 14: Trabalhador sem EPI. (Fonte: Dos Autores 2018)



Figura 15: Trabalhador sem EPI. (Fonte: Dos Autores 2018)



Figura 16: Trabalhador sem EPI. (Fonte: Dos Autores 2018)

4. CONCLUSÕES

Durante a terceira visita a Unidade Básica de Saúde do bairro Sangão, constatou-se que a obra estava em ritmo moderado, com grandes mudanças em relação a visita anterior. Foi observado que construção encontra-se com a parte estrutural e de alvenaria (vigas, lajes, pilares e paredes) concluídas, e com os serviços de revestimento em argamassa de chapisco e emboço iniciados em toda área externa e interna da unidade. Os eletrodutos por onde passaram as fiações da rede elétrica estão em processo de finalização com a instalação concluída em grande parte da unidade.

Com relação ao uso de EPI's pelos funcionários, foi verificado que a grande maioria não estava com todos equipamentos necessários para sua total proteção, colocando em risco a segurança dos trabalhadores.

A visita tem como objetivo analisar a qualidade dos serviços executados e as reais condições da obra, para que assim se tenha um maior controle e transparência do andamento das obras públicas municipais.

O acompanhamento e a identificação de problemas, com materiais e serviços, dentre outros durante a execução das obras públicas municipais pela Câmara de Infraestrutura do Observatório Social de Criciúma, tem como objetivo auxiliar a administração municipal no acompanhamento da execução das obras, desde a qualidade dos materiais até a qualidade da mão de obra ali empregada. Por meio deste trabalho pretendemos que se minimize as anomalias encontradas, uma vez que se estas persistirem, acarretarão ao município um aumento nos gastos de manutenção, além do mais, algumas delas poderão comprometer a estrutura da obra com o decorrer de seu uso.

O Observatório Social de Criciúma agendará posteriormente uma nova visita a obra da UBS Sangão, a fim de averiguar a qualidade e o andamento dos trabalhos, conforme descrito nos projetos e no cronograma físico de execução da obra.