

RELATÓRIO DE ACOMPANHAMENTO DAS OBRAS PÚBLICAS

Relatório número: RAO 021/OSC/2016

Órgão / entidade: Município de Criciúma - SC

Data da 3ª visita: 17/08/2016

Processo licitatório: CP 247/PMC/2015

Objeto: Contratação de empresas do ramo pertinente para execução de serviços necessários à realização das obras de **REFORMA DA 1ª ETAPA DO EDIFÍCIO SEDE DA PREFEITURA MUNICIPAL DE CRICIÚMA – PAÇO MUNICIPAL “MARCOS ROVARIS”** -, localizado na rua Domênico Sônego nº 542 – bairro Santa Bárbara, distribuídos em 3 (três) lotes.

Câmara de Infraestrutura Observatório Social de Criciúma:

Coordenação: Nelson Gaidzinski (Arquiteto).

Membros: Pedro Oscar Simon (Eng.º Agrimensor), Lais Mendes de Resendes (Eng.ª Civil) e Mauro Losso (Eng.º Mecânico).

Responsáveis pelo acompanhamento:

Nelson Gaidzinski (Arquiteto), Euclides Magri (Coordenador de Câmaras), Felipe Sachet Colombo (Estagiário de Engenharia Civil) e Luiz Eduardo Marcelino Bilesimo (Estagiário de Engenharia Civil).

SUMÁRIO

APRESENTAÇÃO	1
RELATÓRIO DA 3ª VISITA – DIA 17/08/2016	2
1. LOCALIZAÇÃO OBRA	5
2. PROJETOS	6
3. CONSIDERAÇÕES SOBRE A VISITA	7
4. CONCLUSÕES	23

APRESENTAÇÃO

O Observatório Social é uma organização não governamental, apartidária, sem fins lucrativos, no exercício da cidadania, visando o acompanhamento dos gastos públicos, além de promover diversas atividades em atendimento aos programas idealizados pela rede do Observatório Social do Brasil.

Com o propósito de acompanhar e avaliar as condições de execução das obras públicas, o Observatório Social de Criciúma, por meio de sua Câmara de Infraestrutura realiza visitas periódicas as obras consideradas de grande importância e valia ao município de Criciúma e toda sociedade.

Os relatórios de acompanhamento de obras públicas trazem os principais resultados obtidos das visitas realizadas, por meio de relatos e fotografias do que foi observado no local de execução da obra visitada. A divulgação dos relatórios aos interessados e à sociedade criciunense em geral contribui para o controle social e da implementação de ações de correção e melhoria das anomalias encontradas.

A metodologia utilizada para a elaboração do relatório foi participativa com todos os níveis hierárquicos que compõe a Câmara de Infraestrutura do Observatório Social – Coordenador, Voluntários, Estagiários e demais membros.

É importante registrar que a responsabilidade técnica da obra (ART) cabe a empresa executora da mesma, sendo o Observatório Social de Criciúma observador do status atual da obra acompanhada. Desta forma o Observatório Social de Criciúma pretende ser uma ferramenta de controle sobre a gestão dos gastos públicos, não um órgão fiscalizador, mas sim um órgão apoiador da Administração Municipal.

Equipe da Câmara de Infraestrutura
Observatório Social de Criciúma

RELATÓRIO DA 3ª VISITA – DIA 17/08/2016

OBS.: Conforme o objeto do processo licitatório a 1ª etapa de reforma do Paço Municipal Marcos Rovaris engloba 3 lotes. Os serviços, os responsáveis pela execução e os respectivos contratos de cada lote estão relacionados a seguir.

CONTRATO Nº: 106/PMC/2016 (LOTE 01)

2

OBJETO: Execução dos serviços necessárias para recuperação da estrutura de concreto armado e restauração da estrutura de concreto aparente, correspondente ao Lote 01 do Edital de Concorrência Nº 247/PMC/2015, inerentes as obras de reforma da 1ª etapa do edifício sede da Prefeitura Municipal de Criciúma – Paço Municipal “Marcos Rovaris” -, localizado na rua Domênico Sônego nº 542 – bairro Santa Bárbara.

EMPRESA: Engenharia Castanhel Ltda

MODALIDADE DA LICITAÇÃO: Concorrência Pública nº 247/PMC/2015

PROCESSO ADMINISTRATIVO Nº: 461698

DOTAÇÃO ORÇAMENTÁRIA: 0702. 7.002=234/4490-FR164
e 0703.7.003=240/4490-FR100

VALOR TOTAL CONTRATADO: R\$ 1.192.205,94

PRAZO DE EXECUÇÃO: 120 dias

DATA DE INÍCIO: 10/05/2016

PREVISÃO DE TÉRMINO: 06/09/2016

PRAZO RESTANTE (a contar da data da visita até a de previsão de término): **21 dias**

CONTRATO Nº: 107/PMC/2016 (LOTE 02)

OBS.: A execução deste lote ainda não foi iniciada.

OBJETO: Execução dos serviços necessários para reforma das esquadrias externas (vidros e Janelas), correspondentes ao Lote 02 do Edital de Concorrência Nº 247/PMC/2015, inerentes as obras de reforma da 1ª etapa do edifício sede da Prefeitura Municipal de Criciúma – Paço Municipal “Marcos Rovaris” -, localizado na rua Domênico Sônego nº 542 – bairro Santa Bárbara.

3

EMPRESA: Engetom Construção Civil Ltda

MODALIDADE DA LICITAÇÃO: Concorrência Pública nº 247/PMC/2015

PROCESSO ADMINISTRATIVO Nº: 461698

**DOTAÇÃO ORÇAMENTÁRIA: 0702. 7.002=234/4490-FR164
e 0703.7.003=240/4490-FR100**

VALOR TOTAL CONTRATADO: R 1.647.999,95

PRAZO DE EXECUÇÃO: 360 dias

DATA DE INÍCIO:

PREVISÃO DE TÉRMINO:

PRAZO RESTANTE (a contar da data da visita até a de previsão de término): **N/A**

CONTRATO Nº: 108/PMC/2016 (LOTE 03)

OBS.: A execução deste lote ainda não foi iniciada.

OBJETO: Execução dos serviços necessários para reforma interna parcial e instalações parciais (alvenaria, revestimento, pavimentação, etc.), correspondentes ao lote 03 do edital de concorrência Nº 247/PMC/2015, inerentes as obras de reforma da 1ª etapa do Edifício Sede Da Prefeitura Municipal De Criciúma – Paço Municipal “Marcos Rovaris” -, localizado na Rua Domênico Sônego Nº 542 – bairro Santa Bárbara.

EMPRESA: Crema Construções EPP.

MODALIDADE DA LICITAÇÃO: Concorrência Pública nº 247/PMC/2015

PROCESSO ADMINISTRATIVO Nº: 461698

DOTAÇÃO ORÇAMENTÁRIA: 0702. 7.002=234/4490-FR164
e 0703.7.003=240/4490-FR100

VALOR TOTAL CONTRATADO: R\$ 1.079.820,13

PRAZO DE EXECUÇÃO: 360 dias

DATA DE INÍCIO:

PREVISÃO DE TÉRMINO:

PRAZO RESTANTE (a contar da data da visita até a de previsão de término): **N/A**

1. LOCALIZAÇÃO OBRA

A obra acompanhada está sendo executada no Paço Municipal Marcos Rovaris, localizado na Rua Domênico Sônego, no bairro Santa Bárbara em Criciúma – SC.

5

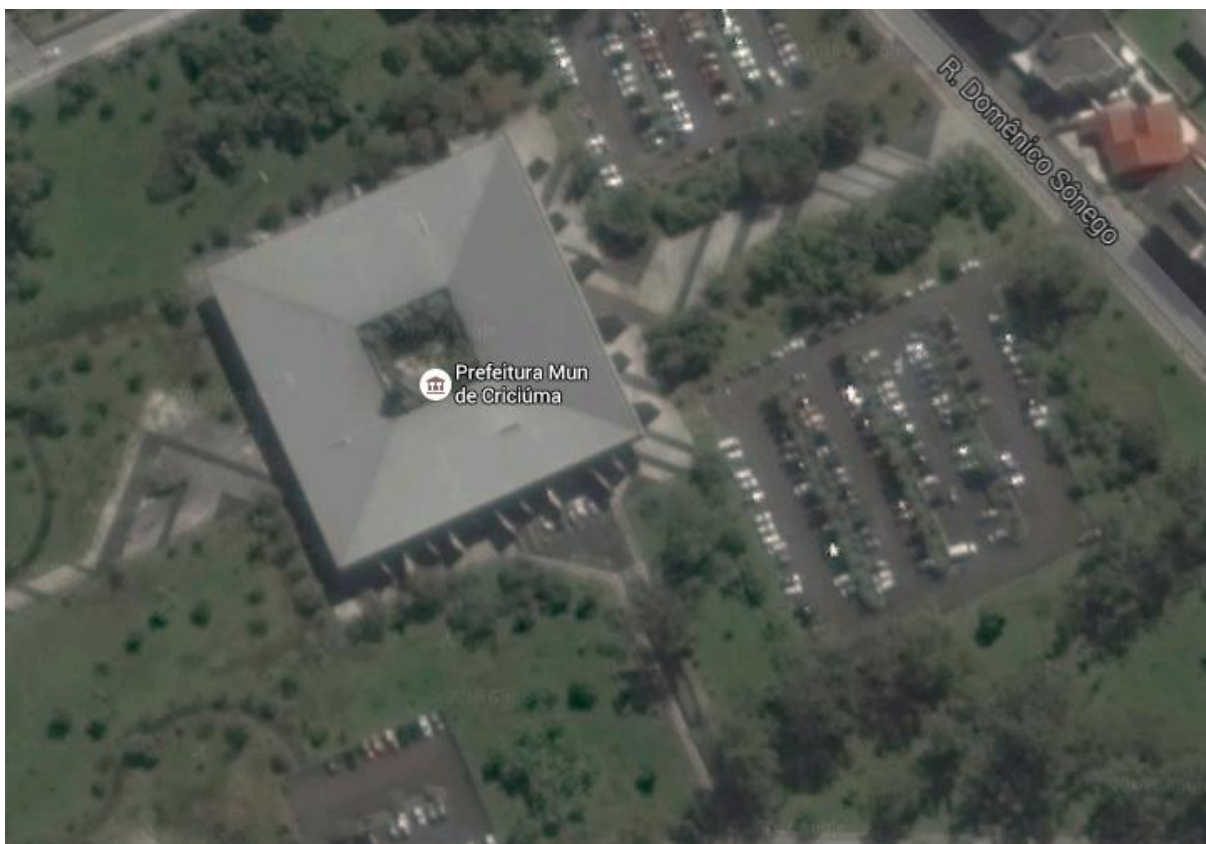


Figura 01: Localização do Paço Municipal Marcos Rovaris. (Fonte: Google Maps 2016)

2. PROJETOS

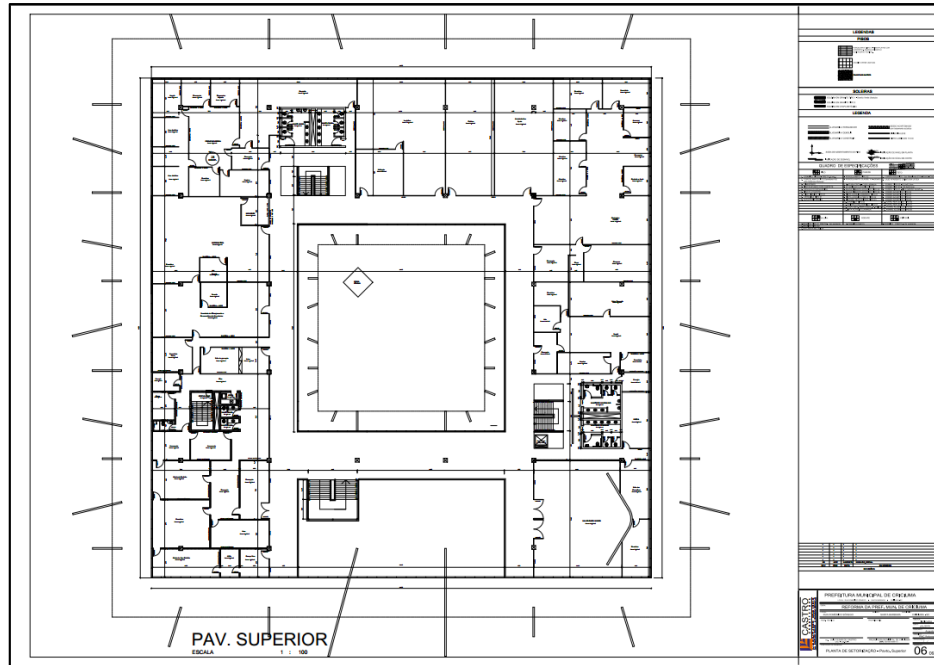


Figura 02: Planta baixa pavimento superior. (Fonte: PMC)



Figura 03: Fachadas do prédio. (Fonte: PMC)

3. CONSIDERAÇÕES SOBRE A VISITA

No dia 17 de agosto do ano de 2016 foi realizada a terceira visita a reforma do Paço Municipal Marcos Rovaris, localizado na cidade de Criciúma, Santa Catarina, a fim de verificar as reais condições da obra, bem como a qualidade dos serviços ali executados, de acordo com a concorrência pública número 247/PMC/2015, contratos números 106/PMC/2016 (Lote 01), 107/PMC/2016 (Lote 02) e 108/PMC/2016 (Lote 03). Conforme o cronograma de execução da obra, será executado primeiramente o lote 01, referente a recuperação da estrutura de concreto armado e concreto aparente do prédio, para que posteriormente se executem os demais lotes. A terceira visita acompanhou somente a execução do lote 01, assim como ocorreu na segunda visita, tendo em vista que este lote será o primeiro a ser executado e que os demais lotes que compõem a primeira etapa não tiveram início.

A visita durou cerca de 1 (uma) hora e durante a ocorrência desta a equipe do Observatório Social de Criciúma teve o acompanhamento do senhor Flávio Souza Neto (engenheiro civil responsável pela obra).



Figura 04: Vista dos fundos do Paço Municipal Marcos Rovaris. (Fonte: Dos autores 2016)

Durante a ocorrência da terceira visita a equipe do Observatório Social de Criciúma pode evidenciar que a recomposição dos pilares afetados com os dois incêndios (P1, P2, P7 e P8) estava concluída, conforme o descrito no relatório da visita anterior (RAO 016/OSC/2016) a recomposição destes pilares danificados estava em andamento. Ainda foi observado que os pilares após recompostos ultrapassam em 50 cm a laje de cobertura, conforme o indicado no desenho PM-15-PRE/021-EC (folha 21/31) essa ultrapassagem dos pilares em relação a laje de cobertura é necessária.



Figura 05: Pilares P1 e P6 (pavimento superior) recompostos. (Fonte: Dos autores 2016)



Figura 06: Detalhe do pilar ultrapassando a laje de cobertura. (Fonte: Dos autores 2016)



Figura 07: Pilar P6 (pavimento inferior) recomposto. (Fonte: Dos autores 2016)



Figura 08: Detalhe da base de um dos pilares após sua recomposição. (Fonte: Dos autores 2016)



Figura 09: Detalhe de um dos pilares após sua recomposição. (Fonte: Dos autores 2016)

A equipe do Observatório Social de Criciúma também constatou que estavam sendo aplicados os reforços com fibra de carbono, conforme os projetos executivos a execução desta etapa só poderia iniciar após a conclusão de todas as etapas de recuperação estrutural, de acordo com o descrito anteriormente, tais etapas foram concluídas.

Foi evidenciado que estavam sendo executados (em alguns pontos) os trabalhos de regularização superficial, conforme observado estava sendo aplicado o imprimador primário em algumas vigas, já em outros locais houve a aplicação do regularizador de superfície, sendo assim estes locais já estavam preparados para receber a aplicação dos reforços, por fim ainda se constatou que algumas lajes já receberam a aplicação dos reforços com fibras de carbonos.



Figura 10: Vigas recebendo a aplicação do imprimador primário. (Fonte: Dos autores 2016)



Figura 11: Detalhe das vigas após aplicação do regularizador de superfície. (Fonte: Dos autores 2016)



Figura 12: Detalhe de uma das lajes após aplicação do regularizador de superfície. (Fonte: Dos autores 2016)



Figura 13: Aplicação dos reforços com fibras de carbono. (Fonte: Dos autores 2016)



Figura 14: Reforços com fibra de carbono aplicados nas lajes. (Fonte: Dos autores 2016)

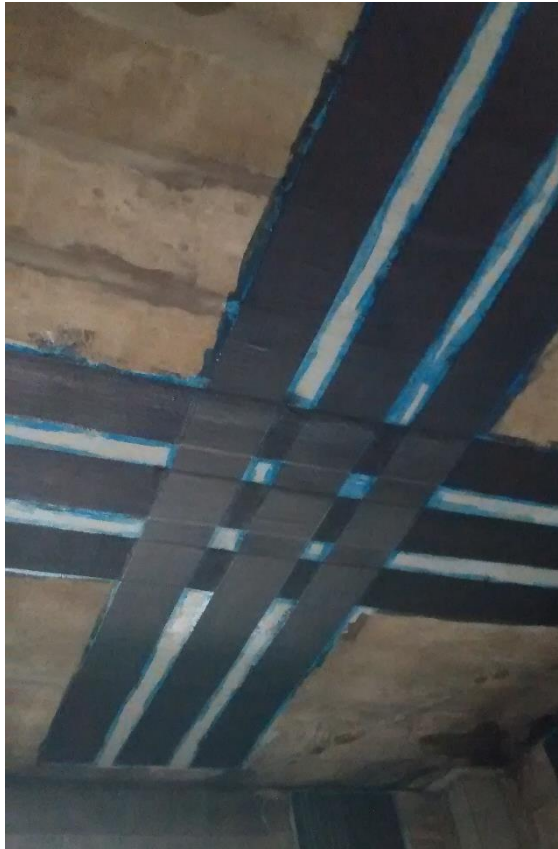


Figura 15: Detalhe dos reforços com fibra de carbono. (Fonte: Dos autores 2016)



Figura 16: Detalhe dos reforços com fibra de carbono. (Fonte: Dos autores 2016)



Figura 17: Detalhe dos reforços com fibra de carbono. (Fonte: Dos autores 2016)

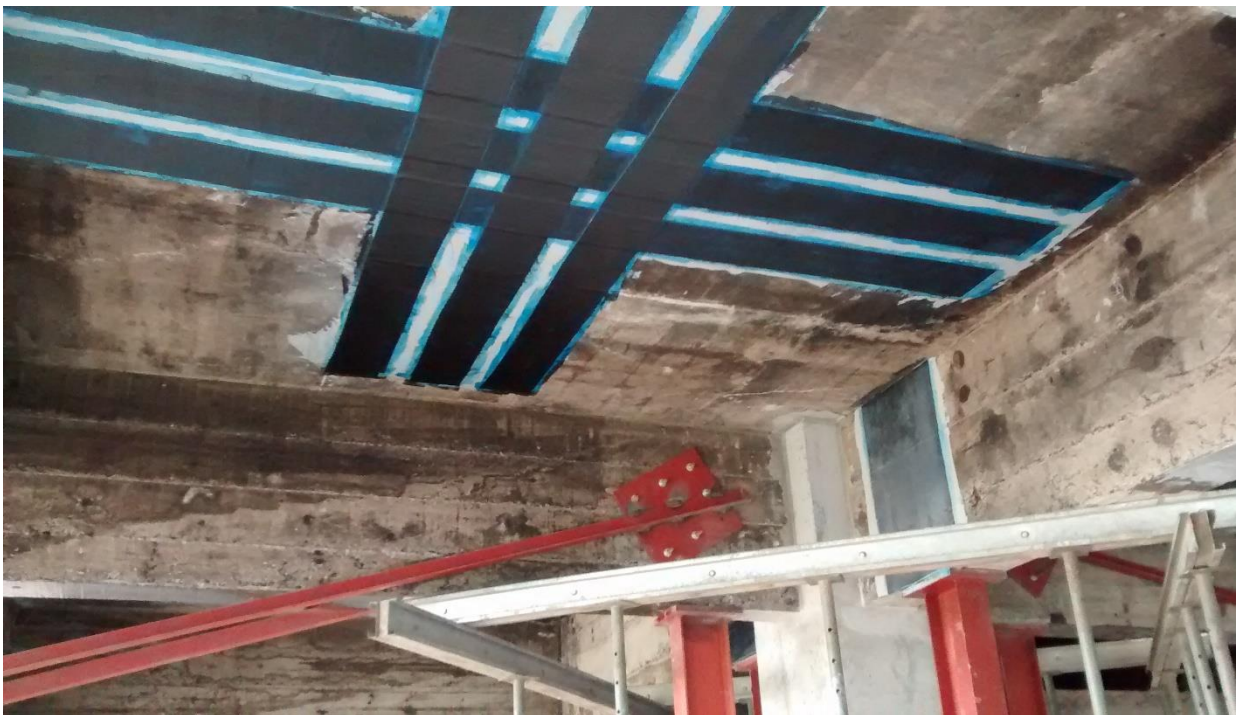


Figura 18: Detalhe dos reforços com fibra de carbono. (Fonte: Dos autores 2016)

A equipe do Observatório Social de Criciúma também constatou que foram executadas as demolições das vigas de bordo (V1 e V11), durante a execução desta

etapa foram retirados os pilaretes de ligação das vigas de bordo com os pilares de fachada, pilaretes estes danificados pela ocorrência dos incêndios, ainda foi executada uma demolição complementar de 18 cm nas vigas V2, V3, V6 a V10, V12 a V15, V19, V23 e V26 a V29, de acordo com o desenho PM-15-PRE/021_EC (folha 11/31).



Figura 19: Resíduos resultantes da demolição das vigas de bordo. (Fonte: Dos autores 2016)



Figura 20: Viga de bordo V1 após demolição. (Fonte: Dos autores 2016)



Figura 21: Viga de bordo V11 após demolição. (Fonte: Dos autores 2016)



Figura 22: Detalhe do pavimento superior após demolição das vigas de bordo. (Fonte: Dos autores 2016)



Figura 23: Detalhe da demolição complementar de 18 cm. (Fonte: Dos autores 2016)



Figura 24: Detalhe da demolição complementar de 18 cm. (Fonte: Dos autores 2016)

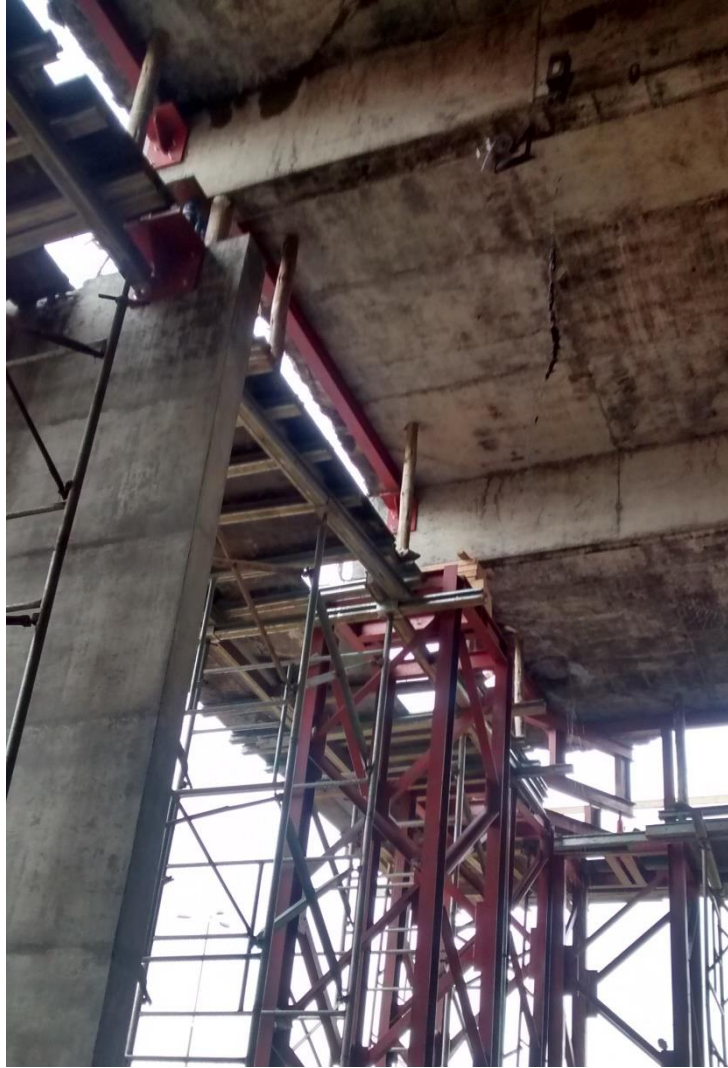


Figura 25: Vista do pavimento inferior da demolição das vigas de bordo. (Fonte: Dos autores 2016)



Figura 26: Vista externa da demolição da viga de bordo V1. (Fonte: Dos autores 2016)



Figura 27: Vista interna da demolição da viga de bordo V11. (Fonte: Dos autores 2016)



Figura 28: Detalhe do apoio de uma das vigas na estrutura metálica. (Fonte: Dos autores 2016)



Figura 29: Detalhe do apoio das vigas nas estruturas metálicas e nos macacos hidráulicos (Fonte: Dos autores 2016)

Ainda foi observado que foram instaladas telas de proteção na área interna do pavimento superior, a fim de que se isole a área aonde estão sendo executadas as obras de recuperação e possibilite mais segurança aos profissionais e visitantes da obra.



Figura 30: Tela de isolamento instalada na área de execução das obras. (Fonte: Dos autores 2016)



Figura 31: Tela de isolamento instalada na área de execução das obras. (Fonte: Dos autores 2016)



Figura 32: Tela de isolamento instalada na área de execução das obras. (Fonte: Dos autores 2016)

4. CONCLUSÕES

Após a realização da terceira visita a reforma do Paço Municipal Marcos Rovaris a equipe do Observatório Social de Criciúma pode constatar que os trabalhos executados referentes ao lote 01 (recuperação da estrutura de concreto armado) estão dentro do prazo de execução e estão condizentes ao descrito em memorial descritivo, projetos e planilha orçamentária.

Com a terceira visita a equipe pode constatar novamente que o canteiro de obras apresenta uma boa organização, que os profissionais envolvidos na obra estavam todos utilizando uniformes e equipamentos de proteção individual (EPI), além do mais observou-se que os profissionais estavam utilizando equipamentos e ferramentas adequadas para a execução dos serviços. Desta forma sugere-se à administração municipal de Criciúma que exija das empresas responsáveis pela execução da reforma do Paço Municipal Marcos Rovaris que tenham este tipo de padrão de execução de obra, haja vista que esta obra é de grande importância para a sociedade cricumense.

O acompanhamento e a identificação de problemas, com materiais e serviços, dentre outros durante a execução das obras públicas municipais pela Câmara de Infraestrutura do Observatório Social de Criciúma, tem como objetivo auxiliar a administração municipal no acompanhamento da execução das obras, desde a qualidade dos materiais até a qualidade da mão de obra ali empregada. Por meio deste trabalho pretendemos que se minimize as anomalias encontradas, uma vez que se estas persistirem, acarretarão ao município um aumento nos gastos de manutenção, além do mais, algumas delas poderão comprometer a estrutura da obra com o decorrer de seu uso.

O Observatório Social de Criciúma agendará posteriormente uma nova visita a obra de reforma do Paço Municipal Marcos Rovaris, a fim de averiguar a qualidade e o andamento dos trabalhos, conforme descrito nos projetos e no cronograma físico de execução da obra.