

RELATÓRIO DE ACOMPANHAMENTO DAS OBRAS PÚBLICAS

Relatório número: RAO 001/OSC/2017

Órgão / entidade: Município de Criciúma - SC

Data da 6ª visita: 31/01/2017

Processo licitatório: DL 001/PMC/2017

Objeto: Contratação de empresa especializada para execução dos serviços de recuperação e restauração, em “**Caráter Emergencial**”, do edifício sede da administração municipal de Criciúma – “**Paço Municipal Marcos Rovaris**”, localizado na rua Domênico Sônego nº 542 – bairro Pinheirinho, com base no **Decreto de Situação de Emergência nº. 048/17**.

Câmara de Infraestrutura Observatório Social de Criciúma:

Coordenação: Nelson Gaidzinski (Arquiteto).

Membros: Pedro Oscar Simon (Eng.º Agrimensor), Mauro Losso (Eng.º Mecânico), Lucia Zanoni Ramos (Eng.ª Civil) e Anilton Aurino Lapa (Eng.º Civil).

Responsáveis pelo acompanhamento:

Anilton Aurino Lapa (Eng.º Civil), Lucia Zanoni Ramos (Eng.ª Civil), Guilherme Eugenio Pasta (Secretário Executivo) e Luiz Eduardo Marcelino Bilesimo (Estagiário de Engenharia Civil).



SUMÁRIO

APRESENTAÇÃO	1
RELATÓRIO DA 6ª VISITA – DIA 31/01/2017	2
1. LOCALIZAÇÃO OBRA.....	6
2. PROJETOS.....	7
3. CONSIDERAÇÕES SOBRE A VISITA.....	8
4. CONCLUSÕES.....	19

APRESENTAÇÃO

O Observatório Social é uma organização não governamental, apartidária, sem fins lucrativos, no exercício da cidadania, visando o acompanhamento dos gastos públicos, além de promover diversas atividades em atendimento aos programas idealizados pela rede do Observatório Social do Brasil.

Com o propósito de acompanhar e avaliar as condições de execução das obras públicas, o Observatório Social de Criciúma, por meio de sua Câmara de Infraestrutura realiza visitas periódicas as obras consideradas de grande importância e valia ao município de Criciúma e toda sociedade.

Os relatórios de acompanhamento de obras públicas trazem os principais resultados obtidos das visitas realizadas, por meio de relatos e fotografias do que foi observado no local de execução da obra visitada. A divulgação dos relatórios aos interessados e à sociedade criciumense em geral contribui para o controle social e da implementação de ações de correção e melhoria das anomalias encontradas.

A metodologia utilizada para a elaboração do relatório foi participativa com todos os níveis hierárquicos que compõe a Câmara de Infraestrutura do Observatório Social – Coordenador, Voluntários, Estagiários e demais membros.

É importante registrar que a responsabilidade técnica da obra (ART) cabe a empresa executora da mesma, sendo o Observatório Social de Criciúma observador do status atual da obra acompanhada. Desta forma o Observatório Social de Criciúma pretende ser uma ferramenta de controle sobre a gestão dos gastos públicos, não um órgão fiscalizador, mas sim um órgão apoiador da Administração Municipal.

Equipe da Câmara de Infraestrutura
Observatório Social de Criciúma

RELATÓRIO DA 6ª VISITA – DIA 31/01/2017

OBS.: Foi realizada uma Dispensa de Licitação em caráter emergencial para o término desta obra. Os contratos firmados anteriormente foram rescindidos de forma amigável entre todas as empresas e então contratada apenas a Engenharia Castanhel LTDA para terminar toda a obra, contando também com serviços de outras empresas que doaram materiais e instalação dos mesmos.

2

CONTRATO Nº: 001/PMC/2017

OBJETO: Contratação de empresa especializada para execução dos serviços de recuperação e restauração, em “Caráter Emergencial”, do edifício sede da administração municipal de Criciúma – “Paço Municipal Marcos Rovaris”, localizado na rua Domênico Sônego nº 542 – bairro Pinheirinho, com base no Decreto de Situação de Emergência nº. 048/17.

EMPRESA: Engenharia Castanhel Ltda

MODALIDADE DA LICITAÇÃO: Dispensa de Licitação nº 001/PMC/2017

PROCESSO ADMINISTRATIVO Nº: 488252/2017

DOTAÇÃO ORÇAMENTÁRIA:

VALOR TOTAL CONTRATADO: R\$ 3.014.470,78

PRAZO DE EXECUÇÃO:

DATA DE INÍCIO: 17/01/2016

PREVISÃO DE TÉRMINO:

CONTRATOS RESCINDIDOS:

CONTRATO Nº: 106/PMC/2016 (LOTE 01)

OBJETO: Execução dos serviços necessárias para recuperação da estrutura de concreto armado e restauração da estrutura de concreto aparente, correspondente ao Lote 01 do Edital de Concorrência Nº 247/PMC/2015, inerentes as obras de reforma da 1ª etapa do edifício sede da Prefeitura Municipal de Criciúma – Paço Municipal “Marcos Rovaris” -, localizado na rua Domênico Sônego nº 542 – bairro Santa Bárbara.

3

EMPRESA: Engenharia Castanhel Ltda

MODALIDADE DA LICITAÇÃO: Concorrência Pública nº 247/PMC/2015

PROCESSO ADMINISTRATIVO Nº: 461698

DOTAÇÃO ORÇAMENTÁRIA: 0702. 7.002=234/4490-FR164
e 0703.7.003=240/4490-FR100

VALOR TOTAL CONTRATADO: R\$ 1.192.205,94

PRAZO DE EXECUÇÃO: 120 dias

DATA DE INÍCIO: 10/05/2016

PREVISÃO DE TÉRMINO: 06/09/2016

CONTRATO Nº: 107/PMC/2016 (LOTE 02)

OBJETO: Execução dos serviços necessários para reforma das esquadrias externas (vidros e Janelas), correspondentes ao Lote 02 do Edital de Concorrência Nº 247/PMC/2015, inerentes as obras de reforma da 1ª etapa do edifício sede da Prefeitura Municipal de Criciúma – Paço Municipal “Marcos Rovaris” -, localizado na rua Domênico Sônego nº 542 – bairro Santa Bárbara.

EMPRESA: Engetom Construção Civil Ltda

MODALIDADE DA LICITAÇÃO: Concorrência Pública nº 247/PMC/2015

PROCESSO ADMINISTRATIVO Nº: 461698

**DOTAÇÃO ORÇAMENTÁRIA: 0702. 7.002=234/4490-FR164
e 0703.7.003=240/4490-FR100**

VALOR TOTAL CONTRATADO: R 1.647.999,95

PRAZO DE EXECUÇÃO: 360 dias

DATA DE INÍCIO:

PREVISÃO DE TÉRMINO:

PRAZO RESTANTE (a contar da data da visita até a de previsão de término): N/A

CONTRATO Nº: 108/PMC/2016 (LOTE 03)

OBJETO: Execução dos serviços necessários para reforma interna parcial e instalações parciais (alvenaria, revestimento, pavimentação, etc.), correspondentes ao lote 03 do edital de concorrência Nº 247/PMC/2015, inerentes as obras de reforma da 1ª etapa do Edifício Sede Da Prefeitura Municipal De Criciúma – Paço Municipal “Marcos Rovaris” -, localizado na Rua Domênico Sônego Nº 542 – bairro Santa Bárbara.

5

EMPRESA: Crema Construções EPP.

MODALIDADE DA LICITAÇÃO: Concorrência Pública nº 247/PMC/2015

PROCESSO ADMINISTRATIVO Nº: 461698

DOTAÇÃO ORÇAMENTÁRIA: 0702. 7.002=234/4490-FR164
e 0703.7.003=240/4490-FR100

VALOR TOTAL CONTRATADO: R\$ 1.079.820,13

PRAZO DE EXECUÇÃO: 360 dias

DATA DE INÍCIO:

PREVISÃO DE TÉRMINO:

PRAZO RESTANTE (a contar da data da visita até a de previsão de término): **N/A**

1. LOCALIZAÇÃO OBRA

A obra acompanhada está sendo executada no Paço Municipal Marcos Rovaris, localizado na Rua Domênico Sônego, no bairro Santa Bárbara em Criciúma – SC.

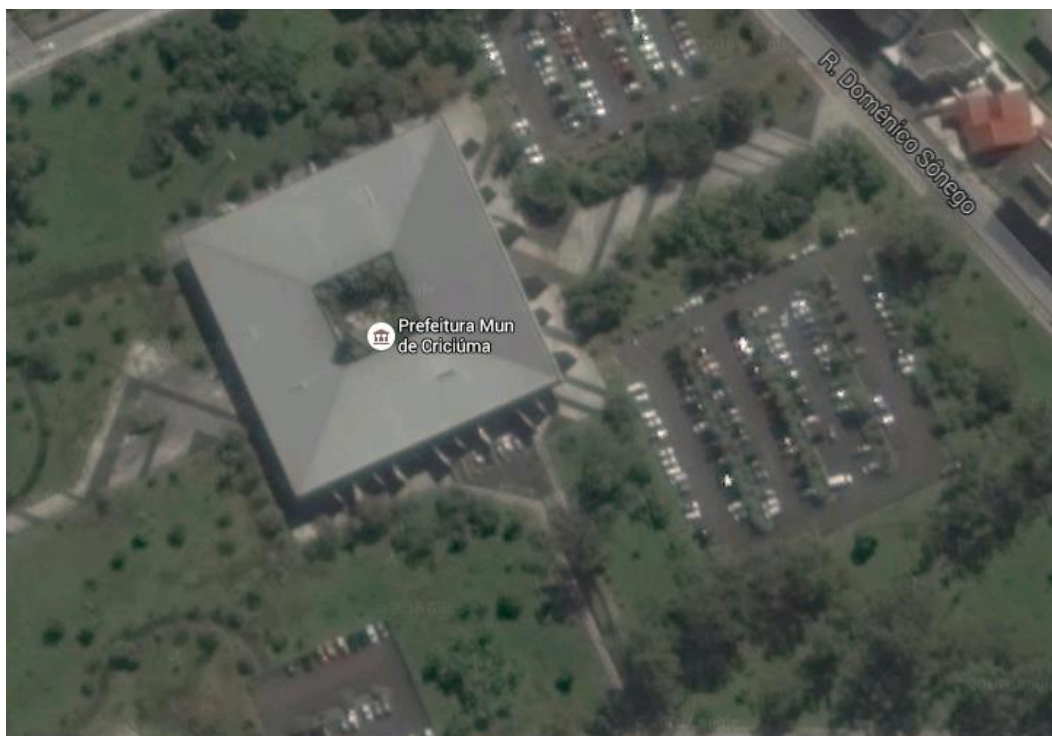


Figura 01: Localização do Paço Municipal Marcos Rovaris. (Fonte: Google Maps 2016)

2. PROJETOS

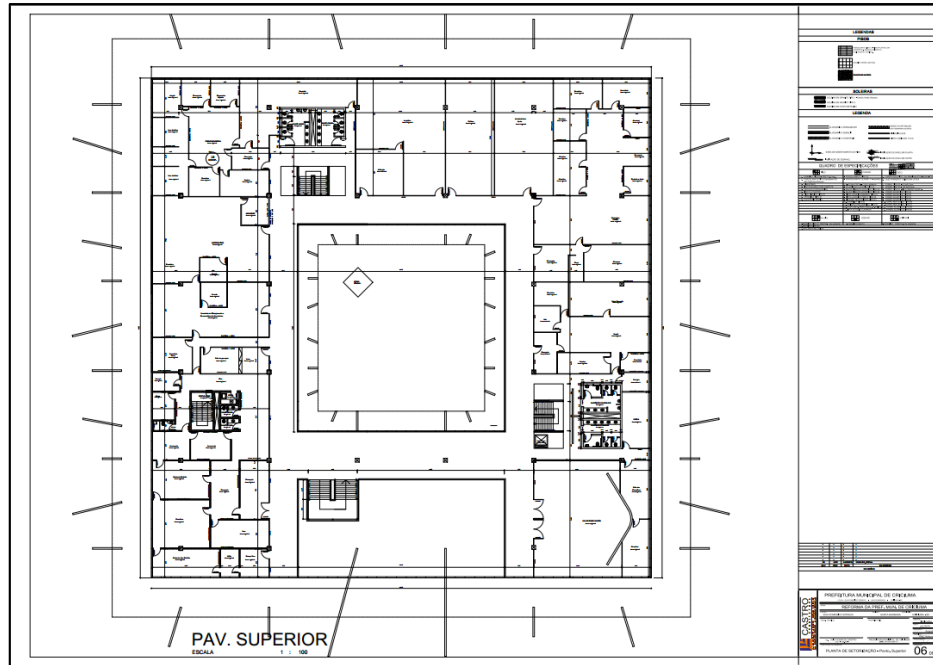


Figura 02: Planta baixa pavimento superior. (Fonte: PMC)



Figura 03: Fachadas do prédio. (Fonte: PMC)

3. CONSIDERAÇÕES SOBRE A VISITA

No dia 31 de janeiro do ano de 2017 foi realizada a sexta visita à reforma do Paço Municipal Marcos Rovaris, localizado na cidade de Criciúma, Santa Catarina, a fim de verificar as reais condições da obra, bem como a qualidade dos serviços ali executados. A primeira etapa que é referente ao lote 01, executado pela Engenharia Castanhel, já foi finalizada no fim do ano de 2016. Os serviços agora em andamento são os correspondentes aos lotes 02 e 03 que tiveram o contrato rescindido. A sexta visita acompanhou a execução dos serviços de demolição de paredes inutilizáveis e remoção da base para o piso.

A visita durou cerca de 1 (uma) hora e durante a ocorrência desta, a equipe do Observatório Social de Criciúma teve o acompanhamento do Sr. Valdir, mestre de obra segundo o Engenheiro Flávio Souza Neto.



Figura 04: Vista dos fundos do Paço Municipal Marcos Rovaris. (Fonte: Dos autores 2017)

Durante a ocorrência da sexta visita a equipe do Observatório Social de Criciúma evidenciou que os serviços referentes ao lote 01 estavam todos finalizados. No momento da visita foi informado pelo Sr. Valdir, que haviam 20 trabalhadores no local realizando as atividades de remoção de paredes e regularizando a superfície onde será colocado os pisos, além de outros trabalhando com limpeza da obra e levantamento de alvenaria em banheiros e escada.

No local havia uma máquina cuidando da remoção dos entulhos e fazendo seu depósito em uma caçamba situada nos fundos do Paço Municipal.



Figura 05: Local para depósito de entulho. (Fonte: Dos autores 2017)



Figura 06: Retroescavadeira realizando limpeza da obra. (Fonte: Dos autores 2017)



Figura 07: Entulho a ser retirado. (Fonte: Dos autores 2017)

No térreo foi evidenciado que além dos serviços de limpeza e organização da obra, também estavam realizando outros serviços. Na área central da prefeitura estavam terminando a escavação do terreno para realizarem a construção e adaptação dos reservatórios de água pluvial. A equipe também constatou que todos os perfis de alumínio já haviam sido retirados, evitando que assim ocorra novamente um furto dos materiais. Um ponto importante citado no novo contrato, é que toda parte de segurança da obra agora será de responsabilidade da empresa executora, sendo de cuidados da mesma, a contratação de guarda armada para cuidar do local e também de responsabilidade dela caso ocorra algum outro furto de material.



Figura 08: Escavação para construção do reservatório de água pluvial. (Fonte: Dos autores 2017)



Figura 09: Escavação para construção do reservatório de água pluvial (Fonte: Dos autores 2017)



Figura 10: Todos os perfis de alumínio removidos. (Fonte: Dos autores 2017)

Na parte superior estão realizando levantamento de alvenaria, sendo está na área em que se encontrará o banheiro e a escadaria de um dos lados do prédio, na outra parte onde foi mais afetada pelo incêndio, estão terminando a remoção das paredes que serão reconstruídas e a remoção do piso e da massa que sobraram para então recolocar o granito. Todos os pisos de granito que serão utilizados estão armazenados em pequenos montes espalhados em uma área do andar, isso mostra que a equipe de trabalho está muito bem organizada, cuidando dos materiais que irão usar e mantendo o local seguro, pois além de organizado, também é possível notarmos que a área é toda protegida com guarda corpo e telas de proteção.



Figura 11: Área de remoção dos pisos e paredes do banheiro. (Fonte: Dos autores 2017)



Figura 12: Piso a ser removido. (Fonte: Dos autores 2017)



Figura 13: Área dos sanitários que será reconstruída. (Fonte: Dos autores 2017)



Figura 14: Levantamento da alvenaria do sanitário e escadaria. (Fonte: Dos autores 2017)



Figura 15: Escadaria que será fechada com bloco celular. (Fonte: Dos autores 2017)



Figura 16: Armazenagem dos granitos que serão reutilizados. (Fonte: Dos autores 2017)



Figura 17: Área da frente do Paço Municipal. (Fonte: Dos autores 2017)

O único ponto negativo encontrado na obra foi o acúmulo de água no andar superior, onde encontramos uma grande quantidade de água parada espalhada pelo andar, sendo que a situação se encontra assim desde o ano passado. No momento que nos encontramos, onde a proliferação dos mosquitos transmissores de doenças graves está grande, devemos cuidar ainda mais com água parada. Sabendo disso, seria interessante que fosse enviado um pedido para que essa água fosse removida para evitarmos casos dessas doenças.



Figura 18: Água parada no andar superior. (Fonte: Dos autores 2017)

Foi informado pela equipe de trabalho que os trabalhos que estão realizando têm um prazo de aproximadamente mais 20 dias para serem finalizados, ficando com previsão para término na semana do dia 20/02/17, terminando então toda remoção dos pisos e paredes que devem ser retiradas e então começar a recolocar os granitos e terminar de levantar as paredes dos sanitários e da escadaria. Na área menos atingida pelo incêndio já é possível começar os trabalhos, então segundo informações, os trabalhos nessa região já serão iniciados na semana do dia 06/02/17.

Em geral sobre a obra, não temos nenhuma observação negativa para fazer, sendo que é evidente que todos os trabalhadores estão utilizando os equipamentos corretos e cuidando de suas seguranças e dos demais. Os serviços também são de excelente qualidade, sendo uma equipe e empresa exemplar para as obras do município, as quais deveriam seguir o mesmo modelo e critérios.

4. CONCLUSÕES

Após a realização da sexta visita a reforma do Paço Municipal Marcos Rovaris, a equipe do Observatório Social de Criciúma pode constatar que os trabalhos executados estão com andamento dentro do cronograma e sendo realizados com ótima qualidade.

Pode-se constatar novamente que o canteiro de obras apresenta uma boa organização, que os profissionais envolvidos na obra estavam utilizando uniformes e equipamentos de proteção individual (EPI), além do mais observou-se que os profissionais estavam utilizando equipamentos e ferramentas adequadas e de boa qualidade para a execução dos serviços. Desta forma sugere-se à administração municipal de Criciúma que exija das empresas de todas as obras municipais que tenham este tipo de padrão de execução de obra.

O único ponto crítico desta visita foi a questão da água parada no segundo andar, porém é um problema simples de ser resolvido e que não prejudicará o andamento da obra. Sendo assim é possível resolver o mesmo rapidamente para que na próxima visita não se tenha nenhuma crítica a ser feita.

O acompanhamento e a identificação de problemas, com materiais e serviços, dentre outros durante a execução das obras públicas municipais pela Câmara de Infraestrutura do Observatório Social de Criciúma, tem como objetivo auxiliar a administração municipal no acompanhamento da execução das obras, desde a qualidade dos materiais até a qualidade da mão de obra ali empregada. Por meio deste trabalho pretendemos que se minimize as anomalias encontradas, uma vez que se estas persistirem, acarretarão ao município um aumento nos gastos de manutenção, além do mais, algumas delas poderão comprometer a estrutura da obra com o decorrer de seu uso.

O Observatório Social de Criciúma agendará posteriormente uma nova visita a obra de reforma do Paço Municipal Marcos Rovaris, a fim de averiguar a qualidade e o andamento dos trabalhos, conforme descrito nos projetos e no cronograma físico de execução da obra.