

RELATÓRIO DE ACOMPANHAMENTO DAS OBRAS PÚBLICAS

Relatório número: RAO 003/OSC/2017

Órgão / entidade: Município de Criciúma - SC

Data da 7ª visita: 07/03/2017

Processo licitatório: DL 001/PMC/2017

Objeto: Contratação de empresa especializada para execução dos serviços de recuperação e restauração, em “**Caráter Emergencial**”, do edifício sede da administração municipal de Criciúma – “**Paço Municipal Marcos Rovaris**”, localizado na rua Domênico Sônego nº 542 – bairro Pinheirinho, com base no **Decreto de Situação de Emergência nº. 048/17**.

Câmara de Infraestrutura Observatório Social de Criciúma:

Coordenação: Nelson Gaidzinski (Arquiteto).

Membros: Pedro Oscar Simon (Eng.º Agrimensor), Mauro Losso (Eng.º Mecânico), Lucia Zanoni Ramos (Eng.ª Civil) e Anilton Aurino Lapa (Eng.º Civil).

Responsáveis pelo acompanhamento:

Anilton Aurino Lapa (Eng.º Civil), Lucia Zanoni Ramos (Eng.ª Civil), Mauro Losso (Eng.º Mecânico), Nelson Gaidzinski (Arquiteto), Euclides Magri (Coord. Câmaras) e Luiz Eduardo Marcelino Bilesimo (Estagiário de Engenharia Civil).

SUMÁRIO

APRESENTAÇÃO	1
RELATÓRIO DA 7ª VISITA – DIA 07/03/2017	2
1. LOCALIZAÇÃO OBRA.....	6
2. PROJETOS.....	7
3. CONSIDERAÇÕES SOBRE A VISITA	8
4. CONCLUSÕES	23

APRESENTAÇÃO

O Observatório Social é uma organização não governamental, apartidária, sem fins lucrativos, no exercício da cidadania, visando o acompanhamento dos gastos públicos, além de promover diversas atividades em atendimento aos programas idealizados pela rede do Observatório Social do Brasil.

Com o propósito de acompanhar e avaliar as condições de execução das obras públicas, o Observatório Social de Criciúma, por meio de sua Câmara de Infraestrutura realiza visitas periódicas as obras consideradas de grande importância e valia ao município de Criciúma e toda sociedade.

Os relatórios de acompanhamento de obras públicas trazem os principais resultados obtidos das visitas realizadas, por meio de relatos e fotografias do que foi observado no local de execução da obra visitada. A divulgação dos relatórios aos interessados e à sociedade criciumentense em geral contribui para o controle social e da implementação de ações de correção e melhoria das anomalias encontradas.

A metodologia utilizada para a elaboração do relatório foi participativa com todos os níveis hierárquicos que compõe a Câmara de Infraestrutura do Observatório Social – Coordenador, Voluntários, Estagiários e demais membros.

É importante registrar que a responsabilidade técnica da obra (ART) cabe a empresa executora da mesma, sendo o Observatório Social de Criciúma observador do status atual da obra acompanhada. Desta forma o Observatório Social de Criciúma pretende ser uma ferramenta de controle sobre a gestão dos gastos públicos, não um órgão fiscalizador, mas sim um órgão apoiador da Administração Municipal.

Equipe da Câmara de Infraestrutura
Observatório Social de Criciúma

RELATÓRIO DA 7ª VISITA – DIA 07/03/2017

OBS.: Foi realizada uma Dispensa de Licitação em caráter emergencial para o término desta obra. Os contratos firmados anteriormente foram rescindidos de forma amigável entre todas as empresas e então contratada apenas a Engenharia Castanhel LTDA para terminar toda a obra, contando também com serviços de outras empresas que doaram materiais e instalação dos mesmos.

2

CONTRATO Nº: 001/PMC/2017

OBJETO: Contratação de empresa especializada para execução dos serviços de recuperação e restauração, em “Caráter Emergencial”, do edifício sede da administração municipal de Criciúma – “Paço Municipal Marcos Rovaris”, localizado na rua Domênico Sônego nº 542 – bairro Pinheirinho, com base no Decreto de Situação de Emergência nº. 048/17.

EMPRESA: Engenharia Castanhel Ltda

MODALIDADE DA LICITAÇÃO: Dispensa de Licitação nº 001/PMC/2017

PROCESSO ADMINISTRATIVO Nº: 488252/2017

DOTAÇÃO ORÇAMENTÁRIA:

VALOR TOTAL CONTRATADO: R\$ 3.014.470,78

PRAZO DE EXECUÇÃO:

DATA DE INÍCIO: 17/01/2016

PREVISÃO DE TÉRMINO:

CONTRATOS RESCINDIDOS:

CONTRATO Nº: 106/PMC/2016 (LOTE 01)

OBJETO: Execução dos serviços necessárias para recuperação da estrutura de concreto armado e restauração da estrutura de concreto aparente, correspondente ao Lote 01 do Edital de Concorrência Nº 247/PMC/2015, inerentes as obras de reforma da 1ª etapa do edifício sede da Prefeitura Municipal de Criciúma – Paço Municipal “Marcos Rovaris” -, localizado na rua Domênico Sônego nº 542 – bairro Santa Bárbara.

3

EMPRESA: Engenharia Castanhel Ltda

MODALIDADE DA LICITAÇÃO: Concorrência Pública nº 247/PMC/2015

PROCESSO ADMINISTRATIVO Nº: 461698

DOTAÇÃO ORÇAMENTÁRIA: 0702. 7.002=234/4490-FR164
e 0703.7.003=240/4490-FR100

VALOR TOTAL CONTRATADO: R\$ 1.192.205,94

PRAZO DE EXECUÇÃO: 120 dias

DATA DE INÍCIO: 10/05/2016

PREVISÃO DE TÉRMINO: 06/09/2016

CONTRATO Nº: 107/PMC/2016 (LOTE 02)

OBJETO: Execução dos serviços necessários para reforma das esquadrias externas (vidros e Janelas), correspondentes ao Lote 02 do Edital de Concorrência Nº 247/PMC/2015, inerentes as obras de reforma da 1ª etapa do edifício sede da Prefeitura Municipal de Criciúma – Paço Municipal “Marcos Rovaris” -, localizado na rua Domênico Sônego nº 542 – bairro Santa Bárbara.

EMPRESA: Engetom Construção Civil Ltda

MODALIDADE DA LICITAÇÃO: Concorrência Pública nº 247/PMC/2015

PROCESSO ADMINISTRATIVO Nº: 461698

**DOTAÇÃO ORÇAMENTÁRIA: 0702. 7.002=234/4490-FR164
e 0703.7.003=240/4490-FR100**

VALOR TOTAL CONTRATADO: R 1.647.999,95

PRAZO DE EXECUÇÃO: 360 dias

DATA DE INÍCIO:

PREVISÃO DE TÉRMINO:

PRAZO RESTANTE (a contar da data da visita até a de previsão de término): N/A

CONTRATO Nº: 108/PMC/2016 (LOTE 03)

OBJETO: Execução dos serviços necessários para reforma interna parcial e instalações parciais (alvenaria, revestimento, pavimentação, etc.), correspondentes ao lote 03 do edital de concorrência Nº 247/PMC/2015, inerentes as obras de reforma da 1ª etapa do Edifício Sede Da Prefeitura Municipal De Criciúma – Paço Municipal “Marcos Rovaris” -, localizado na Rua Domênico Sônego Nº 542 – bairro Santa Bárbara.

5

EMPRESA: Crema Construções EPP.

MODALIDADE DA LICITAÇÃO: Concorrência Pública nº 247/PMC/2015

PROCESSO ADMINISTRATIVO Nº: 461698

DOTAÇÃO ORÇAMENTÁRIA: 0702. 7.002=234/4490-FR164
e 0703.7.003=240/4490-FR100

VALOR TOTAL CONTRATADO: R\$ 1.079.820,13

PRAZO DE EXECUÇÃO: 360 dias

DATA DE INÍCIO:

PREVISÃO DE TÉRMINO:

PRAZO RESTANTE (a contar da data da visita até a de previsão de término): **N/A**

1. LOCALIZAÇÃO OBRA

A obra acompanhada está sendo executada no Paço Municipal Marcos Rovaris, localizado na Rua Domênico Sônego, no bairro Santa Bárbara em Criciúma – SC.

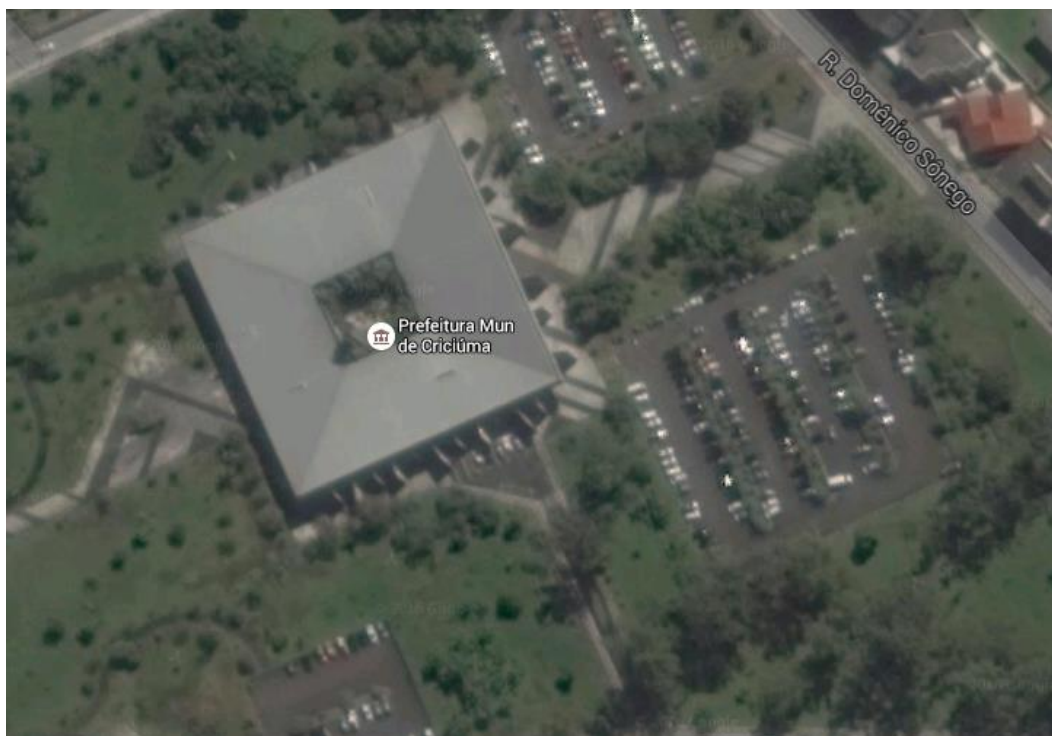


Figura 01: Localização do Paço Municipal Marcos Rovaris. (Fonte: Google Maps 2016)

2. PROJETOS

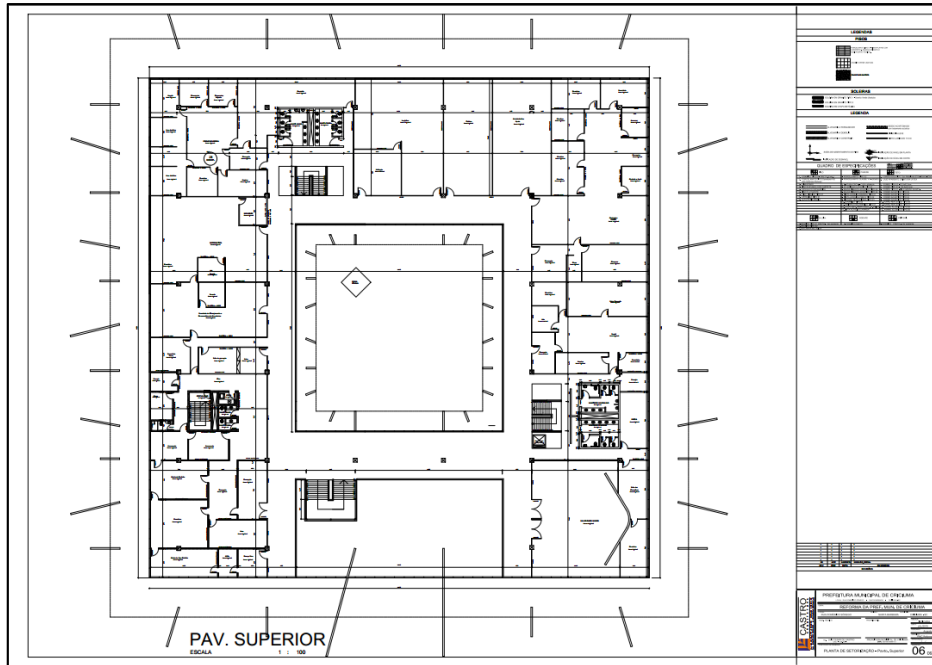


Figura 02: Planta baixa pavimento superior. (Fonte: PMC)

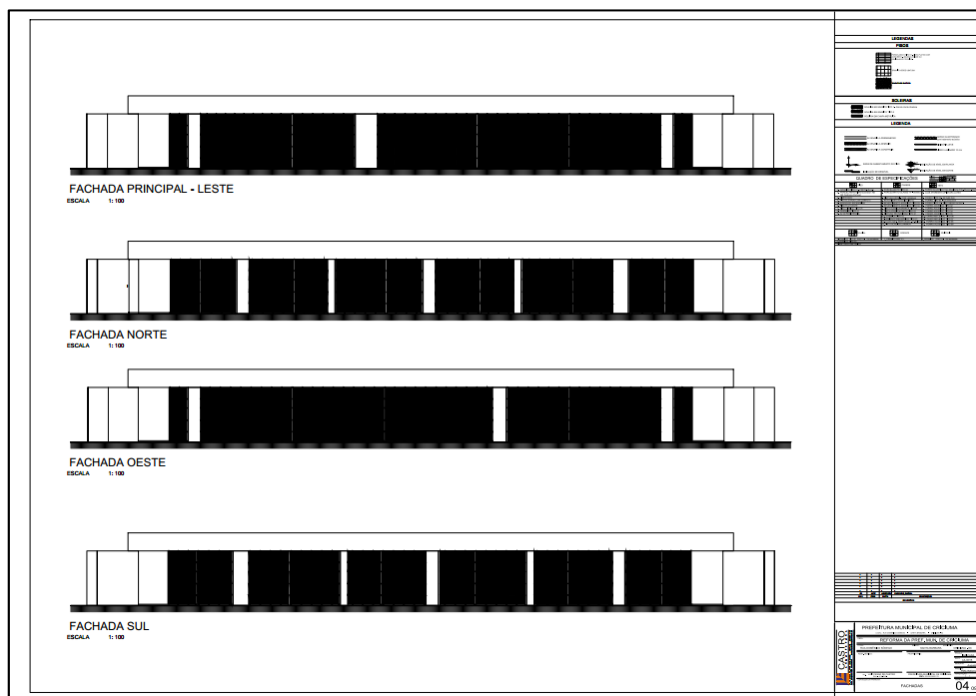


Figura 03: Fachadas do prédio. (Fonte: PMC)

3. CONSIDERAÇÕES SOBRE A VISITA

No dia 03 de março do ano de 2017 foi realizada a sétima visita à reforma do Paço Municipal Marcos Rovaris, localizado na cidade de Criciúma, Santa Catarina, a fim de verificar as reais condições da obra, bem como a qualidade dos serviços ali executados. A primeira etapa que é referente ao lote 01, executado pela Engenharia Castanhel, já foi finalizada no fim do ano de 2016. Os serviços agora em andamento são os correspondentes aos lotes 02 e 03 que tiveram o contrato rescindido. A sétima visita acompanhou a execução dos serviços de demolição do contrapiso, levantamento de alvenaria e revestimento e também a construção do reservatório de águas pluviais.

A visita durou cerca de 1 (uma) hora e durante a ocorrência desta, a equipe do Observatório Social de Criciúma teve o acompanhamento do Engenheiro Civil responsável pela obra, o Sr. Flávio Souza Neto.



Figura 04: Entrada frontal do Paço Municipal Marcos Rovaris. (Fonte: Dos autores 2017)

No momento da visita foi informado pelo Eng.º Flávio, que haviam cerca de 35 trabalhadores no local, esses realizando serviços como levantamento de alvenaria, chapisco e reboco nas paredes dos banheiros e escadarias, além da remoção do contrapiso e regularização da superfície.

No térreo foi evidenciado que além dos serviços de limpeza e organização da obra, também estavam realizando a remoção do contrapiso de toda a área e também das escadarias. No canteiro central da prefeitura já havia sido feita toda concretagem do reservatório de águas pluviais, mostrando assim um grande avanço desta etapa, tendo em vista que na sexta visita foi evidenciado que neste local estavam terminando de realizar a escavação para posterior montagem de fôrmas e concretagem.



Figura 05: Rompimento do contrapiso sendo realizado. (Fonte: Dos autores 2017)



Figura 06: Equipamento para rompimento do contrapiso. (Fonte: Dos autores 2017)



Figura 07: Remoção contrapiso escadaria. (Fonte: Dos autores 2017)



Figura 08: Serviços no reservatório de águas pluviais. (Fonte: Dos autores 2017)



Figura 09: Finalização das fôrmas para concretagem. (Fonte: Dos autores 2017)

Ainda no térreo, é possível notar a grande quantidade de materiais que se encontra pelo local, sendo pelo motivo de tijolos, areia, escoras metálicas, estruturas de andaimes e entre outros ficarem armazenados neste ambiente por se tratar de uma área coberta e de fácil organização e cuidado.

Tento em vista os serviços que estão sendo realizados no canteiro central, é possível notarmos que há bastante sujeira ao redor deste local por causa da grande quantidade de terra com água que se encontra ao redor do reservatório de águas pluviais, espalhando assim sujeira por todo o ambiente. Porém, é constatável que todo cuidado está sendo tomado para deixar tudo o mais organizado e limpo possível, sendo este comentário apenas uma observação do cuidado que os funcionários estão tendo ao realizarem os serviços.



Figura 10: Materiais organizados. (Fonte: Dos autores 2017)



Figura 11: Paletes de tijolos. (Fonte: Dos autores 2017)



Figura 12: Ambiente sendo organizado para limpeza. (Fonte: Dos autores 2017)



Figura 13: Ambiente ao redor do reservatório. (Fonte: Dos autores 2017)

Na parte superior os trabalhos também mostraram ter avançando com grande velocidade. Na sexta visita foi evidenciado que estava sendo realizada a demolição de alvenaria nos banheiros e escadarias, já na sétima visita foi constatado que toda alvenaria necessária já havia sido levantada e grande parte do reboco finalizado. Em alguns pontos a parede está apenas chapiscada mas os serviços de reboco já estão sendo realizados e serão finalizados em breve.

Outra questão observada na sexta visita foi o serviço de remoção do contrapiso e granito danificado. No dia da sétima visita já haviam terminado toda esta parte, além de estar concluído o serviço do novo contrapiso para as áreas onde será aplicado piso cerâmico. Nos corredores e áreas de grande movimento, será aplicado novamente o granito, não necessitando então realizar a regularização anteriormente.



Figura 14: Contrapiso finalizado. (Fonte: Dos autores 2017)



Figura 15: Fôrma do contrapiso. (Fonte: Dos autores 2017)



Figura 16: Contrapiso finalizado e alvenaria pronta com reboco. (Fonte: Dos autores 2017)



Figura 17: Banheiro chapiscado internamente. (Fonte: Dos autores 2017)



Figura 18: Paredes internas escadaria chapiscada. (Fonte: Dos autores 2017)



Figura 19: Paredes sendo rebocada. (Fonte: Dos autores 2017)



Figura 20: Banheiro sendo rebocado. (Fonte: Dos autores 2017)

É possível notarmos que na alvenaria pronta, as passagens de tubulações elétricas já estão prontas e estão instalando a hidrossanitária. Nos sanitários todas as esperas de tubulações também estão inseridas corretamente.

Podemos encontrar alguns materiais e equipamentos armazenados neste pavimento, tais como betoneira, agregados miúdos e graúdos, tijolos, blocos celulares e afins. Estes devido aos serviços realizados de levantamento de paredes, rebocos e entre outros. Todos os materiais estão organizados e protegidos de forma correta e serão retirados após finalização dos trabalhos.



Figura 21: Materiais de trabalho. (Fonte: Dos autores 2017)



Figura 22: Blocos celulares. (Fonte: Dos autores 2017)



Figura 23: Tubulações hidrossanitárias. (Fonte: Dos autores 2017)



Figura 24: Caixas de passagens elétricas. (Fonte: Dos autores 2017)

Um ponto muito importante de ser citado é a questão da segurança nas obras, local onde muitos acidentes são comuns de acontecer por falta de sinalização, proteções ou imprudência. Desde a primeira visita realizada pelo Observatório Social de Criciúma, a empresa está mostrando que tem todo cuidado relacionado com a segurança dos funcionários e de todos que estiverem na obra.

Na escadaria já é possível notarmos a presença do guarda corpo construído de forma correta e com as medidas solicitadas, além de em alguns trechos já estarem instaladas redes de sinalização e proteção. Além das escadarias, toda área aberta do pavimento superior está sinalizada e protegida, para que assim se evite acidentes de queda de altura.



Figura 25: Guarda corpo escadaria. (Fonte: Dos autores 2017)



Figura 26: Guarda corpo e tela de proteção. (Fonte: Dos autores 2017)



Figura 27: Guarda corpo e tela de proteção. (Fonte: Dos autores 2017)

4. CONCLUSÕES

Após a realização da sétima visita a reforma do Paço Municipal Marcos Rovaris, a equipe do Observatório Social de Criciúma pode constatar que os trabalhos executados estão com andamento dentro do cronograma e sendo realizados com ótima qualidade.

Pode-se constatar novamente que o canteiro de obras apresenta uma boa organização, que os profissionais envolvidos na obra estavam utilizando uniformes e equipamentos de proteção individual (EPI), além do mais observou-se que os profissionais estavam utilizando equipamentos e ferramentas adequadas e de boa qualidade para a execução dos serviços. Desta forma sugere-se à administração municipal de Criciúma que exija das empresas de todas as obras municipais que tenham este tipo de padrão de execução de obra.

O acompanhamento e a identificação de problemas, com materiais e serviços, dentre outros durante a execução das obras públicas municipais pela Câmara de Infraestrutura do Observatório Social de Criciúma, tem como objetivo auxiliar a administração municipal no acompanhamento da execução das obras, desde a qualidade dos materiais até a qualidade da mão de obra ali empregada. Por meio deste trabalho pretendemos que se minimize as anomalias encontradas, uma vez que se estas persistirem, acarretarão ao município um aumento nos gastos de manutenção, além do mais, algumas delas poderão comprometer a estrutura da obra com o decorrer de seu uso.

O Observatório Social de Criciúma agendará posteriormente uma nova visita a obra de reforma do Paço Municipal Marcos Rovaris, a fim de averiguar a qualidade e o andamento dos trabalhos, conforme descrito nos projetos e no cronograma físico de execução da obra.