

## RELATÓRIO DE ACOMPANHAMENTO DAS OBRAS PÚBLICAS

**Relatório número:** RAO 008/OSC/2017

**Órgão / entidade:** Município de Criciúma - SC

**Data da 8ª visita:** 26/04/2017

**Processo licitatório:** DL001/PMC/2017

**Objeto:** Contratação de empresa especializada para execução dos serviços de recuperação e restauração, em “**Caráter Emergencial**”, do edifício sede da administração municipal de Criciúma – “**Paço Municipal Marcos Rovaris**”, localizado na rua Domênico Sônego nº 542 – bairro Pinheirinho, com base no **Decreto de Situação de Emergência nº. 048/17**.

**Câmara de Infraestrutura Observatório Social de Criciúma:**

**Coordenação:** Nelson Gaidzinski (Arquiteto).

**Membros:** Pedro Oscar Simon (Eng.º Agrimensor), Mauro Losso (Eng.º Mecânico), Lucia Zanoni Ramos (Eng.ª Civil) e Anilton Aurino Lapa (Eng.º Civil).

**Responsáveis pelo acompanhamento:**

Pedro Oscar Simon (Eng.º Agrimensor), Lucia Zanoni Ramos (Eng.ª Civil), Nelson Gaidzinski (Arquiteto) e Luiz Eduardo Marcelino Bilesimo (Estagiário de Engenharia Civil).

## SUMÁRIO

<b>APRESENTAÇÃO .....</b>	<b>1</b>
<b>RELATÓRIO DA 8ª VISITA – DIA 26/04/2017 .....</b>	<b>2</b>
<b>1. LOCALIZAÇÃO OBRA.....</b>	<b>6</b>
<b>2. PROJETOS.....</b>	<b>7</b>
<b>3. CONSIDERAÇÕES SOBRE A VISITA .....</b>	<b>8</b>
<b>3.1. Pisos Cerâmicos: .....</b>	<b>8</b>
<b>3.2. Alvenaria e Concreto: .....</b>	<b>14</b>
<b>3.3. Sistema Hidrossanitário: .....</b>	<b>18</b>
<b>3.4. Subestação:.....</b>	<b>21</b>
<b>3.5. Condições do Canteiro de Obra: .....</b>	<b>23</b>
<b>4. CONCLUSÕES .....</b>	<b>26</b>

## APRESENTAÇÃO

O Observatório Social é uma organização não governamental, apartidária, sem fins lucrativos, no exercício da cidadania, visando o acompanhamento dos gastos públicos, além de promover diversas atividades em atendimento aos programas idealizados pela rede do Observatório Social do Brasil.

Com o propósito de acompanhar e avaliar as condições de execução das obras públicas, o Observatório Social de Criciúma, por meio de sua Câmara de Infraestrutura realiza visitas periódicas as obras consideradas de grande importância e valia ao município de Criciúma e toda sociedade.

Os relatórios de acompanhamento de obras públicas trazem os principais resultados obtidos das visitas realizadas, por meio de relatos e fotografias do que foi observado no local de execução da obra visitada. A divulgação dos relatórios aos interessados e à sociedade criciumentense em geral contribui para o controle social e da implementação de ações de correção e melhoria das anomalias encontradas.

A metodologia utilizada para a elaboração do relatório foi participativa com todos os níveis hierárquicos que compõe a Câmara de Infraestrutura do Observatório Social – Coordenador, Voluntários, Estagiários e demais membros.

É importante registrar que a responsabilidade técnica da obra (ART) cabe a empresa executora da mesma, sendo o Observatório Social de Criciúma observador do status atual da obra acompanhada. Desta forma o Observatório Social de Criciúma pretende ser uma ferramenta de controle sobre a gestão dos gastos públicos, não um órgão fiscalizador, mas sim um órgão apoiador da Administração Municipal.

Equipe da Câmara de Infraestrutura  
**Observatório Social de Criciúma**

## RELATÓRIO DA 8ª VISITA – DIA 26/04/2017

**OBS.:** Foi realizada uma Dispensa de Licitação em caráter emergencial para o término desta obra. Os contratos firmados anteriormente foram rescindidos de forma amigável entre todas as empresas e então contratada apenas a Engenharia Castanhel LTDA para terminar toda a obra.

### **CONTRATO Nº: 001/PMC/2017**

2

**OBJETO:** Contratação de empresa especializada para execução dos serviços de recuperação e restauração, em “Caráter Emergencial”, do edifício sede da administração municipal de Criciúma – “Paço Municipal Marcos Rovaris”, localizado na rua Domênico Sônego nº 542 – bairro Pinheirinho, com base no Decreto de Situação de Emergência nº. 048/17.

**EMPRESA:** Engenharia Castanhel Ltda

**MODALIDADE DA LICITAÇÃO:** Dispensa de Licitação nº 001/PMC/2017

**PROCESSO ADMINISTRATIVO Nº: 488252/2017**

**DOTAÇÃO ORÇAMENTÁRIA:**

**VALOR TOTAL CONTRATADO: R\$ 3.014.470,78**

**PRAZO DE EXECUÇÃO:**

**DATA DE INÍCIO: 17/01/2016**

**PREVISÃO DE TÉRMINO: 04/07/2017**

**PRAZO RESTANTE** (a contar da data da visita até a de previsão de término): **69 dias**

**CONTRATOS RESCINDIDOS:**

**CONTRATO Nº: 106/PMC/2016 (LOTE 01)**

**OBJETO:** Execução dos serviços necessárias para recuperação da estrutura de concreto armado e restauração da estrutura de concreto aparente, correspondente ao Lote 01 do Edital de Concorrência Nº 247/PMC/2015, inerentes as obras de reforma da 1ª etapa do edifício sede da Prefeitura Municipal de Criciúma – Paço Municipal “Marcos Rovaris”, localizado na rua Domênico Sônego nº 542 – bairro Santa Bárbara.

3

**EMPRESA:** Engenharia Castanhel Ltda

**MODALIDADE DA LICITAÇÃO:** Concorrência Pública nº247/PMC/2015

**PROCESSO ADMINISTRATIVO Nº:** 461698

**DOTAÇÃO ORÇAMENTÁRIA:** 0702. 7.002=234/4490-FR164  
e 0703.7.003=240/4490-FR100

**VALOR TOTAL CONTRATADO:** R\$ 1.192.205,94

**PRAZO DE EXECUÇÃO:** 120 dias

**DATA DE INÍCIO:** 10/05/2016

**PREVISÃO DE TÉRMINO:** 06/09/2016

**CONTRATO Nº: 107/PMC/2016 (LOTE 02)**

**OBJETO:** Execução dos serviços necessários para reforma das esquadrias externas (vidros e Janelas), correspondentes ao Lote02 do Edital de Concorrência Nº 247/PMC/2015, inerentes as obras de reforma da 1ª etapa do edifício sede da Prefeitura Municipal de Criciúma – Paço Municipal “Marcos Rovaris”, localizado na rua Domênico Sônego nº 542 – bairro Santa Bárbara.

4

**EMPRESA:** Engetom Construção Civil Ltda

**MODALIDADE DA LICITAÇÃO:** Concorrência Pública nº 247/PMC/2015

**PROCESSO ADMINISTRATIVO Nº:** 461698

**DOTAÇÃO ORÇAMENTÁRIA:** 0702. 7.002=234/4490-FR164  
e 0703.7.003=240/4490-FR100

**VALOR TOTAL CONTRATADO:** R 1.647.999,95

**PRAZO DE EXECUÇÃO:** 360 dias

**DATA DE INÍCIO:**

**PREVISÃO DE TÉRMINO:**

**PRAZO RESTANTE** (a contar da data da visita até a de previsão de término): **N/A**

**CONTRATO Nº: 108/PMC/2016 (LOTE 03)**

**OBJETO:** Execução dos serviços necessários para reforma interna parcial e instalações parciais (alvenaria, revestimento, pavimentação, etc.), correspondentes ao lote 03 do edital de concorrência Nº 247/PMC/2015, inerentes as obras de reforma da 1ª etapa do Edifício Sede Da Prefeitura Municipal De Criciúma – Paço Municipal “Marcos Rovaris”, localizado na Rua Domênico Sônego Nº 542 – bairro Santa Bárbara.

5

**EMPRESA:** Crema Construções EPP.

**MODALIDADE DA LICITAÇÃO:** Concorrência Pública nº 247/PMC/2015

**PROCESSO ADMINISTRATIVO Nº:** 461698

**DOTAÇÃO ORÇAMENTÁRIA:** 0702. 7.002=234/4490-FR164  
e 0703.7.003=240/4490-FR100

**VALOR TOTAL CONTRATADO:** R\$ 1.079.820,13

**PRAZO DE EXECUÇÃO:** 360 dias

**DATA DE INÍCIO:**

**PREVISÃO DE TÉRMINO:**

**PRAZO RESTANTE** (a contar da data da visita até a de previsão de término): **N/A**

## 1. LOCALIZAÇÃO OBRA

A obra acompanhada está sendo executada no Paço Municipal Marcos Rovaris, localizado na Rua Domênico Sônego, no bairro Santa Bárbara em Criciúma – SC.



**Figura 01:** Localização do Paço Municipal Marcos Rovaris. (Fonte: Google Maps 2017)



## 2. PROJETOS

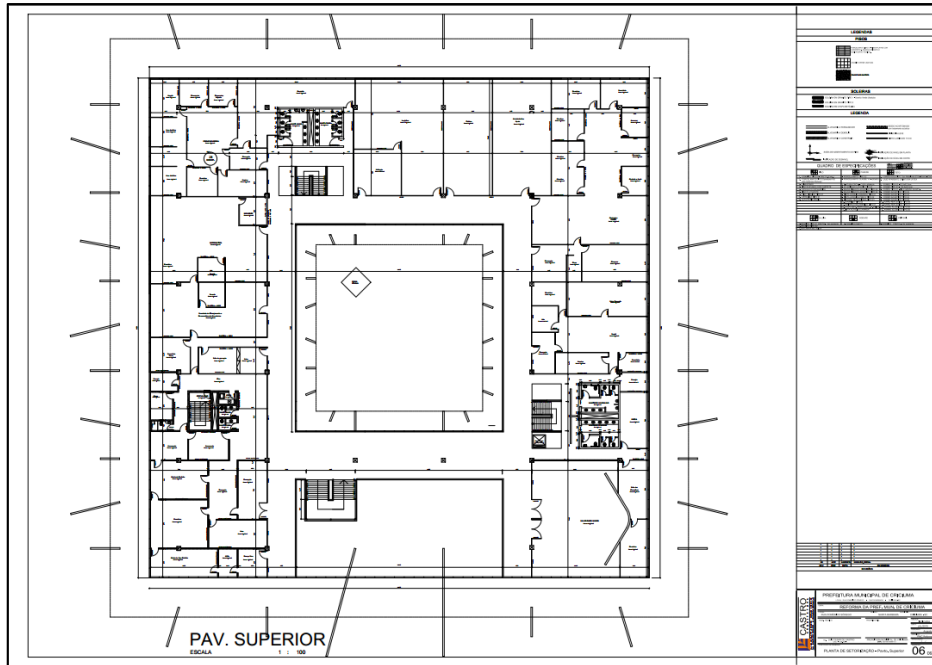


Figura 02: Planta baixa pavimento superior. (Fonte: PMC)

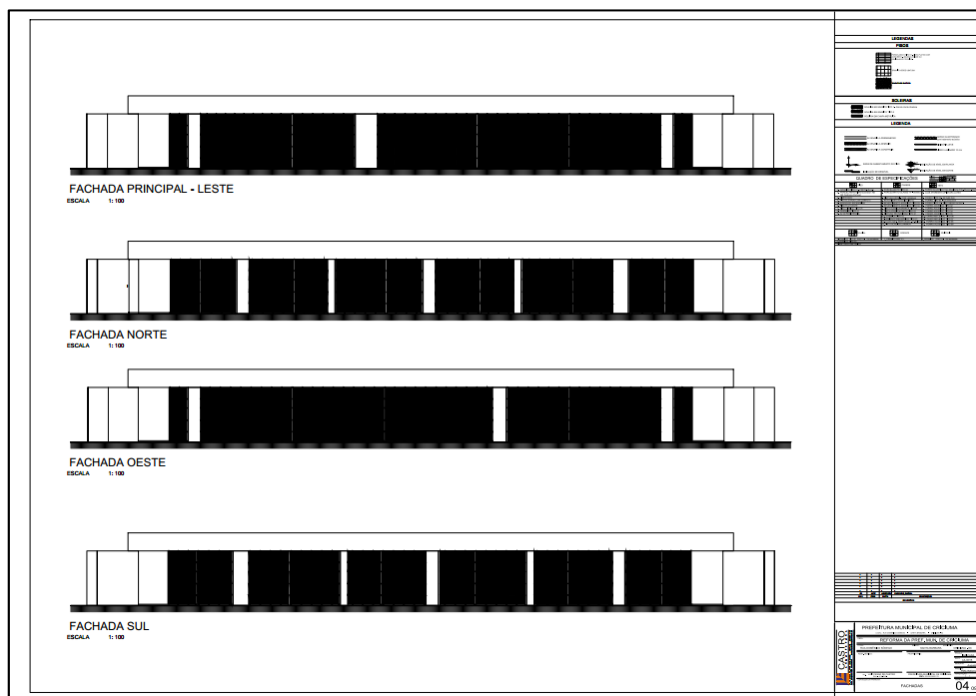


Figura 03: Fachadas do prédio. (Fonte: PMC)

### 3. CONSIDERAÇÕES SOBRE A VISITA

No dia 26 de abril do ano de 2017 foi realizada a oitava visita à reforma do Paço Municipal Marcos Rovaris, localizado na cidade de Criciúma, Santa Catarina, afim de verificar as reais condições da obra, bem como a qualidade dos serviços ali executados. A primeira etapa que é referente ao lote 01, executado pela Engenharia Castanhel, já foi finalizada no fim do ano de 2016. Os serviços agora em andamento são os correspondentes aos lotes 02 e 03 que tiveram o contrato rescindido. A oitava visita acompanhou a execução dos serviços de assentamento de pisos cerâmicos, serviços relacionados à alvenaria levantada para reconstrução dos sanitários, instalações na subestação e entre outros serviços complementares. A visita durou cerca de 1 (uma) hora.

8



**Figura 04:** Entrada frontal do Paço Municipal Marcos Rovaris. (Fonte: Dos autores 2017)

#### 3.1. Pisos Cerâmicos:

O serviço que constatamos uma maior quantidade de trabalhadores envolvidos e também de maiores cuidados no momento da visita, era o

assentamento cerâmico. Qual este estavam realizando desde o próprio assentamento como também os rejuntas e os cortes nas juntas de dilatação e passagem de tubulações.

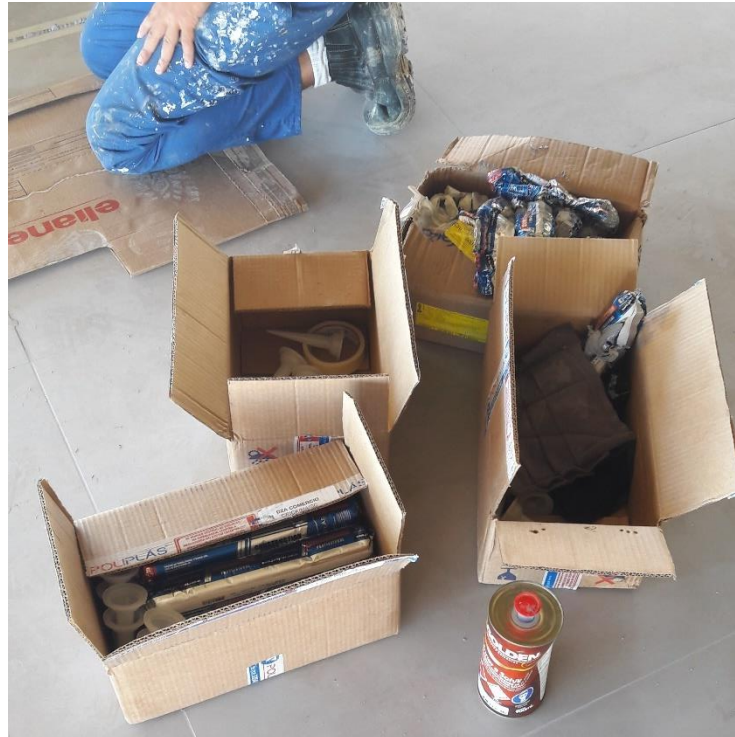
Na 7ª visita apenas o andar superior estava recebendo os trabalhos para o assentamento dos pisos, já nesta visita, estavam realizando nos dois pavimentos do Paço Municipal, apresentando assim um bom avanço dos serviços realizados.



**Figura 05:** Piso assentado no pavimento inferior. (Fonte: Dos autores 2017)

Além dos serviços realizados e da qualidade dos mesmos, foi verificada também a questão do material que estava sendo utilizado para realização do serviço, tanto material de trabalho como também a qualidade do produto utilizado, como por exemplo o poliuretano para o rejunte nas juntas movimentação e dilatação.





**Figura 06:** Poliuretano utilizado. (Fonte: Dos autores 2017)



**Figura 07:** Corte para passagem de tubulação. (Fonte: Dos autores 2017)

No pavimento inferior estavam realizando apenas o assentamento do piso e seu nivelamento com o uso das cunhas. Já no pavimento superior, além do assentamento e nivelamento, alguns outros serviços já estavam sendo realizados, como o corte do piso para permitir a movimentação das juntas estruturais e para passagem de tubulação, a aplicação do selante PU (Poliuretano) e entre outros acabamentos.

A equipe constatou um serviço bem realizado e com bom cuidado, onde uma dessas análises foi feita após ficar um tempo acompanhando o serviço de aplicação do selante e também do assentamento da cerâmica.



**Figura 08:** Aplicação do selante. (Fonte: Dos autores 2017)



**Figura 09:** Aplicação selante. (Fonte: Dos autores 2017)



**Figura 11 0:** Corte das juntas de movimentação. (Fonte: Dos autores 2017)





**Figura 11:** Junta estrutural. (Fonte: Dos autores 2017)



**Figura 12:** Assentamento e nivelamento piso cerâmico. (Fonte: Dos autores 2017)

### 3.2. Alvenaria e Concreto:

As estruturas em alvenaria estão praticamente todas concluídas, nos sanitários estas já foram finalizadas. Nestes ambientes todo trabalho com reboco já foi finalizado e durante a visita estava sendo realizada a aplicação de massa fina em todas as paredes.



**Figura 13:** Aplicação da massa fina. (Fonte: Dos autores 2017)





**Figura 14:** Trabalho realizado na parede com massa fina. (Fonte: Dos autores 2017)



**Figura 15:** Parede finalizada área externa ao sanitário. (Fonte: Dos autores 2017)

Além destes serviços, também estava sendo realizada a regularização abaixo das escadarias onde antigamente era revestida por pedras soltas e que se pretende manter no mesmo estilo.

Também evidenciado pela equipe que estavam fazendo as fôrmas para tampas de concreto para passagem e inspeção de rede elétrica e semelhantes, juntamente com a realização de sua concretagem no local.



**Figura 16:** Regularização com argamassa. (Fonte: Dos autores 2017)





**Figura 17:** Concretagem das tampas. (Fonte: Dos autores 2017)



**Figura 18:** Concretagem das tampas. (Fonte: Dos autores 2017)

### 3.3. Sistema Hidrossanitário:

O sistema hidrossanitário do Paço Municipal será totalmente reformado e conectado à rede da Casan, conforme a campanha “Se Liga na Rede” divulgada pelo município para incentivar a população para readequar suas redes. Para isso, o município está realizando o mesmo serviço em seus prédios, onde irá ligar a rede de esgoto vinda do Paço Municipal diretamente com a da Casan que passa pela rua Visconde de Cairú.

No momento da visita, todo serviço no perímetro da edificação estava sendo executado, preparando toda tubulação e caixas de inspeção e gordura para posteriormente fazer a ligação com a rede da Companhia.



**Figura 19:** Trabalho finalizado na cisterna. (Fonte: Dos autores 2017)





**Figura 20:** Trabalho finalizado na cisterna. (Fonte: Dos autores 2017)

Os trabalhos que estavam sendo realizados nas visitas anteriores na cisterna localizada no canteiro central do Paço Municipal, já foram finalizados, ficando alguns serviços complementares para finalizar esta etapa e poder realizar o reaterro.

Como informado anteriormente, em todo o perímetro da edificação, estava sendo realizado serviços de implantação do sistema hidrossanitário. Todas as caixas de inspeção, gordura e entre outras já estavam construídas e suas tampas estavam sendo executadas dentro da edificação, conforme foi informado no item anterior





**Figura 21:** Tubulação da rede hidrossanitária. (Fonte: Dos autores 2017)



**Figura 22:** Caixa de inspeção. (Fonte: Dos autores 2017)



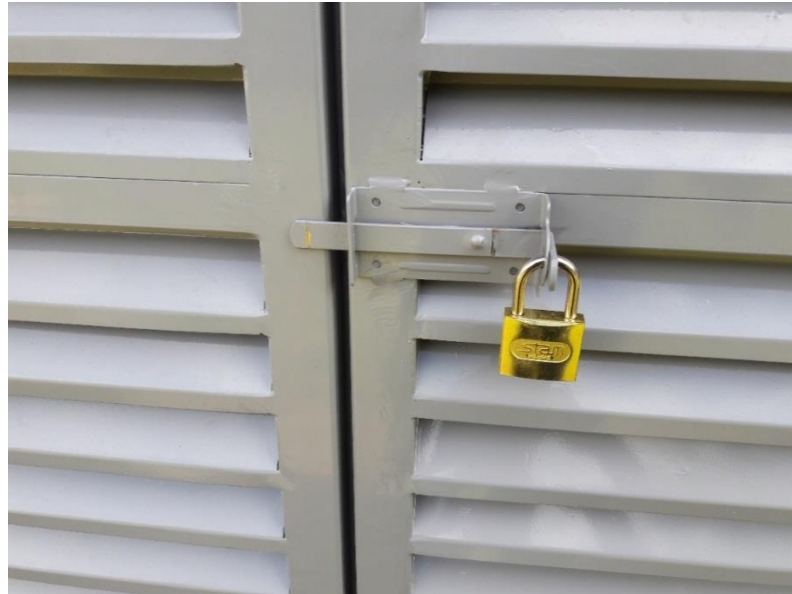
### 3.4. Subestação:

A construção da subestação foi uma das primeiras etapas a ser executada após início das obras, no entanto os equipamentos não estavam instalados no local até então. A construção tratou da questão estrutural, aberturas e complementos.

Como informado em relatórios anteriores, este local teve problemas com materiais furtados, como portas e esquadrias de alumínio. Sobre este assunto, foi evidenciado que os mesmos foram recolocados, agora em materiais mais fortes para evitar que venha ocorrer o mesmo fato com facilidade.



**Figura 23:** Novas aberturas instaladas. (Fonte: Dos autores 2017)



**Figura 24:** Sistema de travamento de portas. (Fonte: Dos autores 2017)

Evidenciado durante a visita que havia no local uma equipe da COSIP, esta realizando serviços de instalação dos equipamentos para funcionamento da subestação. A equipe trabalhando ali era entorno de 4 trabalhadores, os mesmos utilizando o caminhão tipo munck da COSIP para auxiliar na locomoção destes equipamentos.



**Figura 25:** Instalação dos equipamentos na subestação. (Fonte: Dos autores 2017)



### 3.5. Condições do Canteiro de Obra:

A empresa mostra uma boa organização e limpeza do canteiro de obra desde as primeiras visitas realizadas, além de sempre manter bem sinalizada as áreas de risco e protegendo estes ambientes com telas e guarda-corpos.

Nesta última visita, todas essas condições citadas continuavam em bom estado, deixando todas as proteções e sinalizações bem visíveis e conservadas, mantendo também o local organizado e limpo dentro das condições permitidas, pois alguns pontos são toleráveis sabendo que alguma quantidade de terra dentro da obra é normal devido ao grande acúmulo de água causada pelas chuvas ocorridas durante a semana e pelos serviços dentro do local que envolvem movimento de terra.



**Figura 26:** Entrada canteiro de obra. (Fonte: Dos autores 2017)



**Figura 27:** Organização dos materiais de trabalho. (Fonte: Dos autores 2017)



**Figura 28:** Organização dos materiais de trabalho. (Fonte: Dos autores 2017)



**Figura 29:** Guarda corpo segundo pavimento. (Fonte: Dos autores 2017)



#### 4. CONCLUSÕES

Após a realização da oitava visita à reforma do Paço Municipal Marcos Rovaris, a equipe do Observatório Social de Criciúma pode constatar que os trabalhos executados estão com andamento dentro do cronograma e sendo realizados com ótima qualidade.

Pode-se constatar novamente que o canteiro de obras apresenta uma boa organização, que os profissionais envolvidos na obra estavam utilizando uniformes e equipamentos de proteção individual (EPI), além do mais observou-se que os profissionais estavam utilizando equipamentos e ferramentas adequadas e de boa qualidade para a execução dos serviços.

O assentamento dos pisos cerâmicos, juntamente com todos os serviços complementares a este, estão sendo realizados com o devido cuidado e qualidade exigida, mostrando a seriedade que a empresa trabalha, oferecendo um bom serviço final ao contratante. Outros serviços, como por exemplo a passagem de tubulações pelas caixas de gordura, inspeção e rede elétrica, estavam nas etapas iniciais, porém já mostrando uma boa qualidade e serviços realizados de maneira correta.

O acompanhamento e a identificação de problemas, com materiais e serviços, dentre outros durante a execução das obras públicas municipais pela Câmara de Infraestrutura do Observatório Social de Criciúma, tem como objetivo auxiliar a administração municipal no acompanhamento da execução das obras, desde a qualidade dos materiais até a qualidade da mão de obra ali empregada. Por meio deste trabalho pretendemos que se minimize as anomalias encontradas, uma vez que se estas persistirem, acarretarão ao município um aumento nos gastos de manutenção, além do mais, algumas delas poderão comprometer a estrutura da obra com o decorrer de seu uso.

O Observatório Social de Criciúma agendará posteriormente uma nova visita a obra de reforma do Paço Municipal Marcos Rovaris, a fim de averiguar a qualidade e o andamento dos trabalhos, conforme descrito nos projetos e no cronograma físico de execução da obra.