

RELATÓRIO DE ACOMPANHAMENTO DAS OBRAS PÚBLICAS

Relatório número: RAO 002/OSC/2018

Órgão / entidade: Município de Criciúma - SC

Data da 12ª visita: 23/01/2018

Processo licitatório: DL 001/PMC/2017, CP 013/PMC/2017 e CP 024/PMC/2017

Objeto: Na respectiva ordem dos processos licitatórios acima, temos a primeira sendo para os serviços de recuperação e restauração, em “Caráter Emergencial”. A segunda com a execução dos serviços necessários à instalação de forros (Lote 01) e de divisórias (Lote 02). Terceira sendo para a execução dos serviços necessários à instalação de esquadrias (vidros e janelas), guarda-corpo e corrimão.

Câmara de Infraestrutura Observatório Social de Criciúma:

Coordenação: Nelson Gaidzinski (Arquiteto).

Membros: Pedro Oscar Simon (Eng.º Agrimensor), Mauro Losso (Eng.º Mecânico), Lucia Zanoni Ramos (Eng.ª Civil) e Anilton Aurino Lapa (Eng.º Civil).

Responsáveis pelo acompanhamento:

Anilton Aurino Lapa (Eng.º Civil), Nelson Gaidzinski (Arquiteto), Lucia Zanoni Ramos (Eng.ª Civil), Guilherme Eugenio Pasta (Secretário), Luiz Eduardo Marcelino Bilesimo (Estagiário de Engenharia Civil) e Beatriz Mafioletti Soratto (Estagiária de Engenharia Civil).

Lista de Figuras

Figura 1: Localização do Paço Municipal Marcos Rovaris. (Fonte: Google Maps 2018).....	9
Figura 2: Visão da entrada principal da prefeitura (Fonte: Autores).	10
Figura 3: Pilar danificado apoiado. (Fonte: Autores).....	11
Figura 4: Estruturas metálicas de apoio. (Fonte: Dos autores 2016).....	11
Figura 5: Reforço com fibra de carbono. (Fonte: Dos Autores 2016)	12
Figura 6: Resíduos resultantes da demolição das vigas de bordo. (Fonte: Dos autores 2016)	13
Figura 7: Detalhe dos reforços com fibra de carbono. (Fonte: Dos autores 2016)	13
Figura 8: Detalhe da estrutura macaqueada. (Fonte: Dos autores 2016)	14
Figura 9: Escavação para construção do reservatório de água pluvial. (Fonte: Dos autores 2017)	16
Figura 10: Levantamento da alvenaria do sanitário e escadaria. (Fonte: Dos autores 2017).....	16
Figura 11: Remoção contrapiso escadaria. (Fonte: Dos autores 2017).....	17
Figura 12: Serviços no reservatório de águas pluviais. (Fonte: Dos autores 2017)	17
Figura 13: Piso assentado no pavimento inferior. (Fonte: Dos autores 2017)	18
Figura 14: Perfis instalados para divisórias. (Fonte: Dos autores 2017).....	19
Figura 15: Assentamento pedra portuguesa (Fonte: Autores).....	20
Figura 16: Esquadrias e vidros instalados (Fonte: Autores)	20
Figura 17: Assentamento na escadaria, faltando material antiderrapante (Fonte: Autores).....	21
Figura 18: Serviço para assentamento no canteiro central (Fonte: Autores)	21
Figura 19: Visão geral da finalização da entrada da prefeitura (Fonte: Autores).	22
Figura 20: Acabamento final do canteiro central (Fonte: Autores).....	23
Figura 21: Visão geral do canteiro central (Fonte: Autores).....	23
Figura 22: Sistema de refrigeração central (Fonte: Autores).	24

Figura 23: Sala pronta para ser utilizada (Fonte: Autores).	25
Figura 24: Central de cópias, sendo utilizada com o armazenamento de materiais (Fonte: Autores).	25
Figura 25: Sala pronta para uso, localizada no segundo pavimento. (Fonte: Autores)	26
Figura 26: Sala pronta e em uso (Fonte: Autores).....	27
Figura 27: Central de TI. (Fonte: Autores).	27
Figura 28: Elevador em devido uso. (Fonte: Autores).	28
Figura 29: Escadaria, sendo finalizada (Fonte: Autores).....	28
Figura 30: Sala de recepção do gabinete do Prefeito. (Fonte: Autores)	29
Figura 31: Sala de Reuniões, localizada no segundo pavimento. (Fonte: Autores)	29

SUMÁRIO

APRESENTAÇÃO	5
RELATÓRIO DE ENTREGA DA OBRA (12ª VISITA) – DIA 23/01/2018	6
1. LOCALIZAÇÃO OBRA	9
2. CONSIDERAÇÕES SOBRE A VISITA	10
2.1 ANÁLISES REALIZADAS NOS RELATÓRIOS DE OBRAS ANTERIORES	10
2.2 CONSIDERAÇÕES SOBRE A DÉCIMA SEGUNDA VISITA	22
3.CONCLUSÕES	30

APRESENTAÇÃO

O Observatório Social é uma organização não governamental, apartidária, sem fins lucrativos, no exercício da cidadania, visando o acompanhamento dos gastos públicos, além de promover diversas atividades em atendimento aos programas idealizados pela rede do Observatório Social do Brasil.

Com o propósito de acompanhar e avaliar as condições de execução das obras públicas, o Observatório Social de Criciúma, por meio de sua Câmara de Infraestrutura, realiza visitas periódicas as obras consideradas de grande importância e valia ao município de Criciúma e toda sociedade.

Os relatórios de acompanhamento de obras públicas trazem, por meio de relatos e fotografias do que foi observado no local de execução da obra visitada, os principais resultados obtidos das visitas realizadas. A divulgação dos relatórios aos interessados e à sociedade criciunense em geral contribui para o controle social e da implementação de ações de correção e melhoria das anomalias encontradas.

A metodologia utilizada para a elaboração do relatório foi participativa com todos os níveis hierárquicos que compõe a Câmara de Infraestrutura do Observatório Social – Coordenador, Voluntários, Estagiários e demais membros.

É importante registrar que a responsabilidade técnica da obra (ART) cabe a empresa executora da mesma, sendo o Observatório Social de Criciúma observador do status atual da obra acompanhada. Desta forma o Observatório Social de Criciúma pretende ser uma ferramenta de controle sobre a gestão dos gastos públicos, não um órgão fiscalizador, mas sim um órgão apoiador da Administração Municipal.

Equipe da Câmara de Infraestrutura
Observatório Social de Criciúma

RELATÓRIO DE ENTREGA DA OBRA (12ª VISITA) – DIA 23/01/2018

OBS.: Foi realizada uma Dispensa de Licitação em caráter emergencial para o término desta obra. Os contratos firmados anteriormente foram rescindidos de forma amigável entre todas as empresas e então contratada apenas a Engenharia Castanhel LTDA para terminar toda a obra. Além deste contrato, tem-se também as Concorrências 013/PMC/2017 e 024/PMC/2017, responsáveis pela contratação de empresas para instalação de forros, divisórias, esquadrias, guarda-corpo e corrimão.

CONTRATO Nº: 001/PMC/2017

OBJETO: Contratação de empresa especializada para execução dos serviços de recuperação e restauração, em “Caráter Emergencial”, do edifício sede da administração municipal de Criciúma – “Paço Municipal Marcos Rovaris.

EMPRESA: Engenharia Castanhel Ltda

MODALIDADE DA LICITAÇÃO: Dispensa de Licitação nº 001/PMC/2017

PROCESSO ADMINISTRATIVO Nº: 488252/2017

VALOR TOTAL CONTRATADO: R\$ 3.014.470,78

PRAZO DE EXECUÇÃO:

DATA DE INÍCIO: 17/01/2016

PREVISÃO DE TÉRMINO: 04/07/2017

CONTRATO Nº: 027 e 028/PMC/2017

OBJETO: Contratação de empresa especializada para execução dos serviços necessários à instalação de forros (Lote 01) e de divisórias (Lote 02), concernentes as obras de recuperação e restauração do edifício sede da administração municipal de Criciúma - Paço Municipal Marcos Rovaris.

EMPRESA: Forrofort Construção Civil Eireli (Lote 01) e Divisórias Pessoa LTDA (Lote 02)

MODALIDADE DA LICITAÇÃO: Concorrência Pública nº 013/PMC/2017

PROCESSO ADMINISTRATIVO Nº:

VALOR TOTAL CONTRATADO: R\$ 1.700.619,83

PRAZO DE EXECUÇÃO:

DATA DE INÍCIO:

PREVISÃO DE TÉRMINO:

CONTRATO Nº: 034/PMC/2017

OBJETO: Contratação de empresa especializada para execução dos serviços necessários à instalação de esquadrias (vidros e janelas), guarda-corpo e corrimão, concernentes as obras de recuperação e restauração do edifício sede da administração municipal de Criciúma - Paço Municipal Marcos Rovaris.

EMPRESA: JK Engenharia de Obras LTDA

MODALIDADE DA LICITAÇÃO: Concorrência Pública nº 024/PMC/2017

PROCESSO ADMINISTRATIVO Nº:

DOTAÇÃO ORÇAMENTÁRIA:

VALOR TOTAL CONTRATADO: R\$ 1.783.953,32

PRAZO DE EXECUÇÃO:

DATA DE INÍCIO:

PREVISÃO DE TÉRMINO:

1. LOCALIZAÇÃO OBRA

A obra acompanhada está sendo executada no Paço Municipal Marcos Rovaris, localizado na Rua Domênico Sônego, no bairro Santa Bárbara em Criciúma – SC.

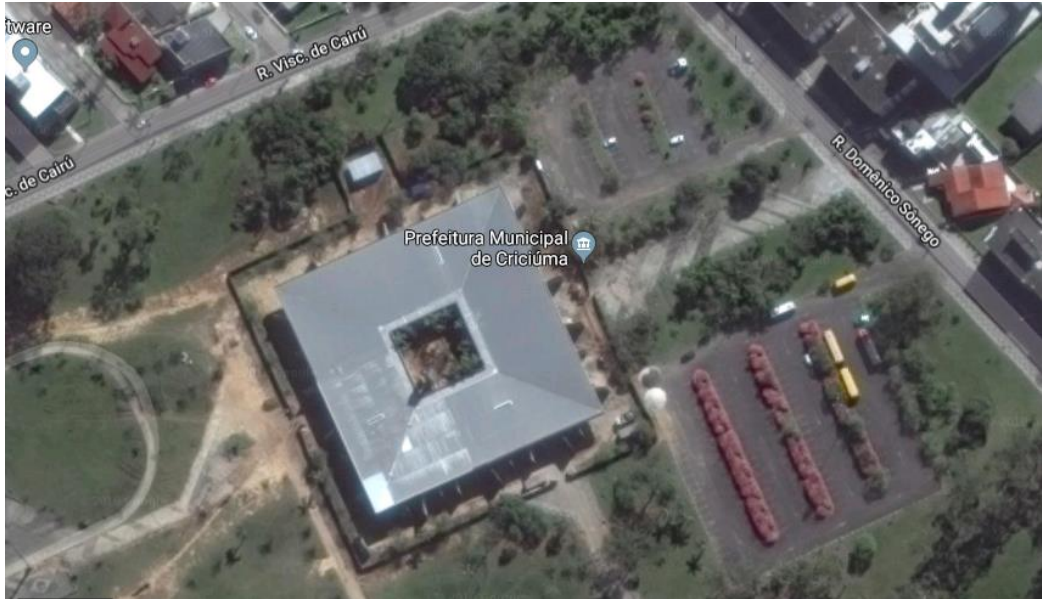


Figura 1: Localização do Paço Municipal Marcos Rovaris. (Fonte: Google Maps 2018)

2. CONSIDERAÇÕES SOBRE A VISITA

No dia 23 de janeiro de 2018, foi realizada a décima segunda visita à reforma do Paço Municipal Marcos Rovaris, localizado na cidade de Criciúma, Santa Catarina, a fim de averiguar a conclusão da obra e a qualidade dos serviços ali executados. A visita durou aproximadamente 2 (duas) horas, e foram analisados os setores da prefeitura, as salas, os acabamentos bem como móveis, corrimão, guarda corpo e o design final.



Figura 2: Visão da entrada principal da prefeitura (Fonte: Autores).

2.1 ANÁLISES REALIZADAS NOS RELATÓRIOS DE OBRAS ANTERIORES

Durante a primeira visita ao Paço Municipal, estava sendo executado o lote 1 referente a recuperação da estrutura. Havia muitos pilares danificados e rebaixamento da estrutura superior. Aponta que estavam iniciando os trabalhos de recuperação estrutural, onde foi realizada a armadura de sustentação e o levantamento da estrutura com macacos hidráulicos, além da limpeza de lajes e pilares para remoção das partículas de fumaça.



Figura 3: Pilar danificado apoiado. (Fonte: Autores)

A segunda visita foi realizada após dois meses de início da obra, onde constatamos que as estruturas metálicas e os escoramentos estavam finalizados, escoramentos dos pilares afetados também foram concluídos, possibilitando assim que se iniciassem os trabalhos de recuperação. Também foram executados reforços com fibra de carbono em alguns pontos das vigas sobre os pilares afetados e laje.



Figura 4: Estruturas metálicas de apoio. (Fonte: Dos autores 2016)



Figura 5: Reforço com fibra de carbono. (Fonte: Dos Autores 2016)

Na terceira visita realizada, a recomposição dos pilares afetados com os dois incêndios estava em fase de conclusão. Foram aplicados os reforços com fibra de carbono, execução das demolições das vigas de bordo (V1 e V11) e instaladas telas de proteção na área interna do pavimento superior.



Figura 6: Resíduos resultantes da demolição das vigas de bordo. (Fonte: Dos autores 2016)



Figura 7: Detalhe dos reforços com fibra de carbono. (Fonte: Dos autores 2016)

Durante a quarta visita, a execução do lote 1 da obra estava atrasada, porém continuava em andamento, notou-se que as lajes já estavam todas com o reforço de fibras de carbono e quase todas as vigas estavam terminadas.



Figura 8: Detalhe da estrutura macaqueada. (Fonte: Dos autores 2016)

No dia 24 de outubro do ano de 2016, foi realizada a quinta visita, nesta toda parte de concretagem de vigas e pilares estava finalizada - faltando então a parte de regularização superficial nas vigas e da superfície dos pilares - terminada a concretagem das vigas de bordo e de seus pilares e reforços, além da finalização do nivelamento das estruturas para que a nova viga fique com o mesmo nível e prumo da estrutura antiga. Estavam ocorrendo furtos dos perfis de alumínio, disjuntores, peças do sistema de prevenção de incêndio, entre outros.



Figura 9: Pilar que necessita de regularização superficial. (Fonte: Dos autores 2016)

Durante a sexta visita, a equipe do Observatório Social de Criciúma evidenciou que os serviços referentes ao lote 01 foram finalizados. Estavam sendo executados a remoção de paredes e regularização da superfície onde será colocado os pisos, levantamento de alvenaria em banheiros e escada, finalização da escavação do terreno para realizarem a construção e adaptação dos reservatórios de água pluvial. Todos os perfis de alumínio já haviam sido retirados, evitando que assim ocorra novamente furtos de materiais.



Figura 9: Escavação para construção do reservatório de água pluvial. (Fonte: Dos autores 2017)



Figura 10: Levantamento da alvenaria do sanitário e escadaria. (Fonte: Dos autores 2017)

No decorrer da sétima visita, a equipe acompanhou a execução dos serviços de demolição do contrapiso e regularização da superfície, levantamento de alvenaria, revestimento como chapisco e reboco nas paredes dos banheiros também em escadarias e a construção do reservatório de águas pluviais.



Figura 11: Remoção contrapiso escadaria. (Fonte: Dos autores 2017)



Figura 12: Serviços no reservatório de águas pluviais. (Fonte: Dos autores 2017)

Foi realizada a oitava visita, a qual acompanhou a execução dos serviços de assentamento de pisos cerâmicos, serviços relacionados à alvenaria levantada para reconstrução dos sanitários, instalações na subestação e entre outros serviços complementares.



Figura 13: Piso assentado no pavimento inferior. (Fonte: Dos autores 2017)

Durante a ocorrência da nona visita, foram feitas análises dos serviços no assentamento de pisos, em toda área de sanitários, na conclusão da implantação da rede com a CASAN e nos serviços que estavam realizando no momento, como as pinturas e instalações de divisórias.



Figura 14: Perfis instalados para divisórias. (Fonte: Dos autores 2017)

No dia 21 de setembro do ano de 2017, foi realizada a décima visita à reforma do Paço Municipal Marcos Rovaris, durante a visita foi possível verificar trabalhadores realizando o assentamento na entrada do Paço Municipal, fazendo as mestras e bases para aplicação das pedras portuguesas. Todos os pisos cerâmicos já foram assentados e feitos os cortes necessários para passagem de tubulações, já o granito que ficará na parte de maior circulação, estava em fase de finalização. A instalação da esquadria na área externa da edificação apresentava-se em fase de conclusão, sendo que grande parte já estava com a instalação do vidro realizada. Observou-se estava sendo implantando o sistema de refrigeração.



Figura 15: Assentamento pedra portuguesa (Fonte: Autores)



Figura 16: Esquadrias e vidros instalados (Fonte: Autores)

Durante a décima primeira visita, estavam realizando os serviços de instalação de esquadrias – nos dois pavimentos - vidros, rede elétrica e de refrigeração, divisórias, assentamento de pedras portuguesas em etapa de finalização restando o canteiro central, escadas finalizadas faltando a aplicação do material antiderrapante.



Figura 17: Assentamento na escadaria, faltando material antiderrapante (Fonte: Autores)



Figura 18: Serviço para assentamento no canteiro central (Fonte: Autores)

2.2 CONSIDERAÇÕES SOBRE A DÉCIMA SEGUNDA VISITA

Durante a décima segunda visita do Observatório Social de Criciúma à reforma do Paço Municipal, foi verificada a aplicação dos guarda corpos de vidro com tela de metal, também o acabamento final de janelas e portas.

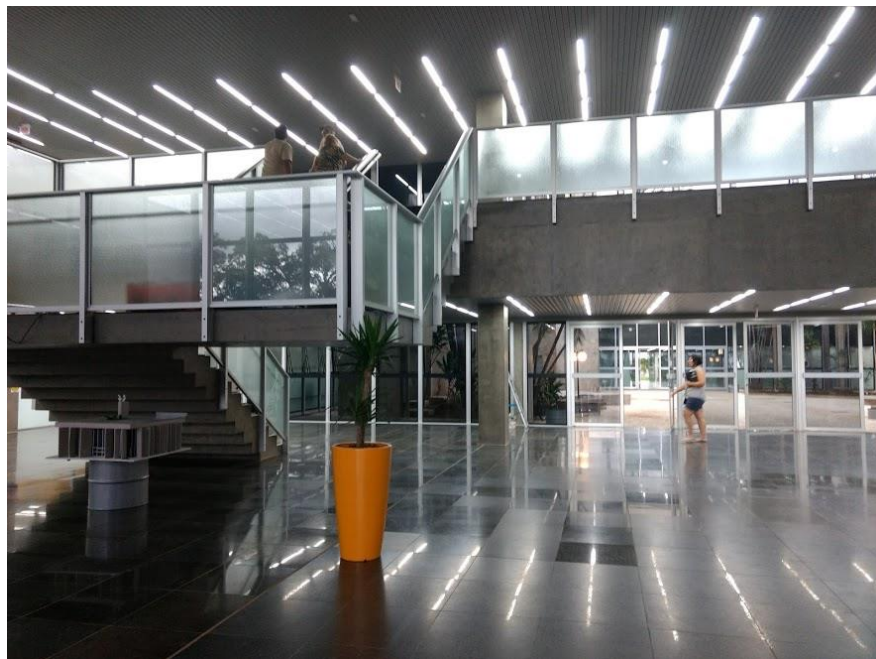


Figura 19: Visão geral da finalização da entrada da prefeitura (Fonte: Autores).

Segundo como mostra a figura a seguir, os serviços no canteiro central estavam concluídos, as pedras portuguesas assentadas e niveladas. Neste mesmo local foi observado também o sistema de refrigeração central da água posicionado sobre a laje do último pavimento.



Figura 20: Acabamento final do canteiro central (Fonte: Autores).



Figura 21: Visão geral do canteiro central (Fonte: Autores).



Figura 22: Sistema de refrigeração central (Fonte: Autores).

Dando seguimento a visita analisou-se as salas do primeiro pavimento. Todas estavam revestidas com divisórias de vidro, na porta das mesmas está indicado por escrito a qual setor pertence à sala. Uma observação da equipe é que as indicações de cada setor poderiam ser mais destacadas e com maior visibilidade.

A maioria das salas já estão em funcionamento e em algumas ainda faltam que ocorram a mudança do setor - nestas observamos a ausência de mobílias -, em outras salas, foi notado que estão sendo utilizadas para o armazenamento de materiais empregados durante a revitalização da prefeitura.



Figura 23: Sala pronta para ser utilizada (Fonte: Autores).



Figura 24: Central de cópias, sendo utilizada com o armazenamento de materiais (Fonte: Autores).

No segundo pavimento todas as salas estavam concluídas, mas poucas em funcionamento, operando a sala de TI, o gabinete do prefeito, gabinete do vice-prefeito, entre outras. Nas salas vazias faltavam somente os móveis e a transferência do setor. Como podemos observar nas fotos a seguir todo o forro e a rede elétrica foram finalizados.

Notou-se a instalação de um elevador que faz ligação com os dois pavimentos da prefeitura, para trazer acessibilidade a cadeirantes, idosos e pessoas que necessitam seu uso.



Figura 25: Sala pronta para uso, localizada no segundo pavimento. (Fonte: Autores)



Figura 26: Sala pronta e em uso (Fonte: Autores).

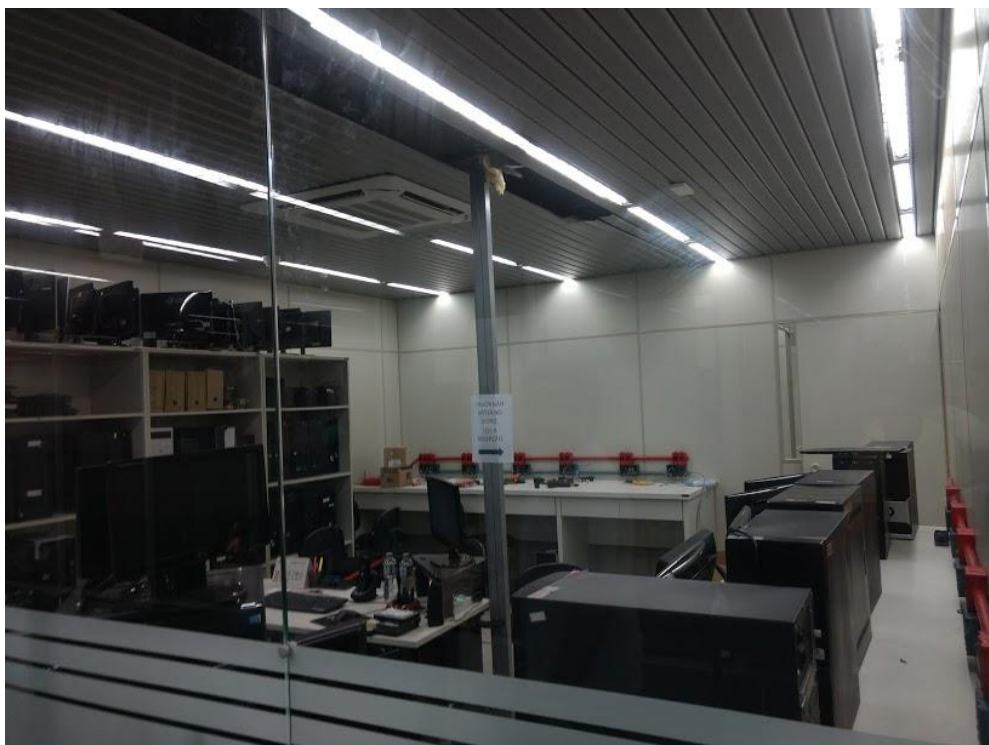


Figura 27: Central de TI. (Fonte: Autores).



Figura 28: Elevador em devido uso. (Fonte: Autores).

Durante a visita constatou-se nas escadarias a adaptação do material antiderrapante na borda de cada degrau, além da colocação de guarda corpo de vidro, ambos concluídos. Observamos na foto, a escada em etapa final de acabamento, sendo posicionados e lixados seus corrimões.

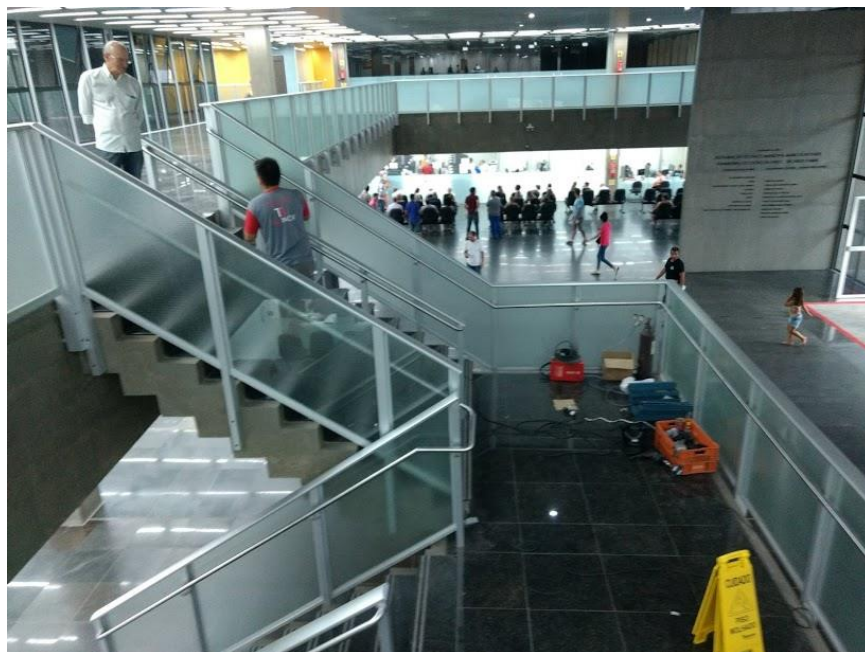


Figura 29: Escadaria, sendo finalizada (Fonte: Autores).

Foi presenciada a nova sala do prefeito e do vice-prefeito, ambas acabadas com móveis feitos sob medida de boa qualidade. A sala de reunião conta com uma grande capacidade, móveis novos, pisos assentados, pintura finalizada.



Figura 30: Sala de recepção do gabinete do Prefeito. (Fonte: Autores)



Figura 31: Sala de Reuniões, localizada no segundo pavimento. (Fonte: Autores)

3. CONCLUSÕES

Posteriormente a visita ao Paço Municipal Marcos Rovaris, a equipe do Observatório Social de Criciúma pôde constatar que os trabalhos executados foram concluídos de acordo com o prazo de entrega da obra. A reforma foi executada com boa qualidade, o melhoramento do elevador para melhor atender as pessoas que frequentam a prefeitura além da nova organização dos ambientes.

Com a Décima Segunda visita foi possível a comprovação de que as pedras portuguesas foram assentadas no canteiro principal, as esquadrias estavam devidamente posicionadas, sistema de refrigeração central em funcionamento, finalizaram a instalação do forro do segundo pavimento também com as instalações elétricas e a aplicação de antiderrapante na borda de cada degrau da escadaria, também foram finalizadas as salas tanto do primeiro e segundo pavimento.

Vale a pena ressaltar, que apesar da conclusão da reforma ao Paço Municipal Marcos Rovaris, muitos setores ainda não foram transferidos para a prefeitura, havendo algumas salas sem uso, além de algumas salas estarem operando como depósito de materiais utilizados na obra da reforma.

O acompanhamento e a identificação de problemas, com materiais e serviços, dentre outros durante a execução das obras públicas municipais pela Câmara de Infraestrutura do Observatório Social de Criciúma, tem como objetivo auxiliar a administração municipal no acompanhamento da execução das obras, desde a qualidade dos materiais até a qualidade da mão de obra ali empregada. Por meio deste trabalho pretendemos que se minimize as anomalias encontradas, uma vez que se estas persistirem, acarretarão ao município um aumento nos gastos de manutenção, além do mais, algumas delas poderão comprometer a estrutura da obra com o decorrer de seu uso.

O Observatório Social de Criciúma encerra suas visitas juntamente com a conclusão da reforma do Paço Municipal Marcos Rovaris concluído e inaugurado em 2018.