

RELATÓRIO DE ACOMPANHAMENTO DAS OBRAS PÚBLICAS

Relatório número: RAO 004/OSC/2018

Órgão / entidade: Fundo Municipal de Saúde de Criciúma - SC

Data da 13ª visita: 20/02/2018

Processo licitatório: TP 042/FMS/2015

Objeto: Contratação de empresa de engenharia, para execução das obras de reforma e ampliação do prédio da **POLICLÍNICA RIO MAINA**, localizada na rua Amália Medeiros – Distrito de Rio Maina no Município de Criciúma.

Câmara de Infraestrutura Observatório Social de Criciúma:

Coordenação: Nelson Gaidzinski (Arquiteto).

Membros: Pedro Oscar Simon (Eng.º Agrimensor), Mauro Losso (Eng.º Mecânico), Lucia Zanoni Ramos (Eng.ª Civil) e Anilton Aurino Lapa (Eng.º Civil).

Responsáveis pelo acompanhamento:

Anilton Aurino Lapa (Eng.º Civil), Mauro Losso (Eng.º Mecânico), Nelson Gaidzinski (Arquiteto), Lucia Zanoni Ramos (Eng.ª Civil), Guilherme Pasta (Secretário) e Beatriz Mafioletti Soratto (Estagiária de Engenharia Civil).

Lista de Figuras

Figura 1: Localização da Policlínica do Rio Mania. (Fonte: Google Maps)....	7
Figura 2: Projeto Arquitetônico. (Fonte: PMC).....	8
Figura 3: Fachadas do prédio. (Fonte: PMC)	8
Figura 4: Vista frontal da Unidade. (Fonte: Dos Autores)	9
Figura 5: Descascamento da tinta em uma das paredes do prédio. (Fonte: Dos Autores 2015).....	10
Figura 6: Revestimento cerâmico apresentando descolamento. (Fonte: Dos Autores 2015)	10
Figura 7: Beiral do prédio retirado. (Fonte: Dos Autores 2016)	11
Figura 8: Revestimento da parede sendo retirado. (Fonte: Dos Autores 2016)	11
Figura 9: Telhado da policlínica substituído. (Fonte: Dos Autores 2016).....	12
Figura 10: Revestimento cerâmico substituído. (Fonte: Dos Autores 2016)	12
Figura 11: Depósitos da Policlínica do Rio Maina. (Fonte: Dos Autores 2016)	13
Figura 12: Instalação da cobertura em PVC. (Fonte: Dos Autores 2016)....	13
Figura 13: Revestimento cerâmico banheiro até o teto. (Fonte: Dos Autores 2016)	14
Figura 14: Móveis e equipamentos de auxílio no banheiro para PNE. (Fonte: Dos Autores 2016).....	15
Figura 15: Forro em PVC sem meia calha. (Fonte: Dos Autores 2016).....	16
Figura 16: Janela instalada. (Fonte: Dos Autores 2016).....	16
Figura 17: Porta de um dos consultórios substituída. (Fonte: Dos Autores 2016)	17
Figura 18: Escavação para instalação da estrutura do SPDA. (Fonte: Dos Autores 2016)	18
Figura 19: Bate-maca em processo de instalação. (Fonte: Dos Autores 2016)	19

Figura 20: Quadro de distribuição instalado. (Fonte: Dos Autores 2016)	19
Figura 21: Detalhe do rebaixamento do forro de PVC. (Fonte: Dos Autores 2016)	20
Figura 22: Detalhe do telhado danificado. (Fonte: Dos Autores 2016)	20
Figura 23: Caixa d'água provisória. (Fonte: Dos Autores)	21
Figura 24: Telhas de fibrocimento. (Fonte: Dos Autores)	22
Figura 25: Cobertura finalizada (Fonte: Autores).....	22
Figura 26: Parte lateral da unidade. (Fonte: Dos Autores 2018)	23
Figura 27: Falta de ladrilho. (Fonte: Autores 2018)	24
Figura 28: Furo e empenamento no forro de PVC. (Fonte: Autores 2018) ..	24
Figura 29: Falta de acabamento. (Fonte: Autores 2018)	25
Figura 30: Válvula de descarga do banheiro masculino quebrada. (Fonte: Dos Autores 2018).....	26
Figura 31: Reparo feito com fita, devido à má instalação. (Fonte: Dos Autores 2018)	26
Figura 32: Alavanca da janela do banheiro quebrada. (Fonte: Dos Autores 2018)	27
Figura 33: Porta de aço com ferrugem na solda. (Fonte: Dos Autores 2018)	28
Figura 34: Falta de rejunte entre os pisos da recepção da unidade de saúde. (Fonte: Autores 2018).....	28
Figura 35: Lâmpada desalinhada. (Fonte: Dos Autores 2018)	29
Figura 36: Fios fora da eletrocalha. (Fonte: Dos Autores 2018)	29
Figura 37: Azulejos da calçada quebrados durante a reforma. (Fonte: Dos Autores 2018)	30
Figura 38: Blocos cerâmicos umedecidos. (Fonte: Dos Autores 2018)	31
Figura 39: Goteiras no piso abaixo da caixa d'agua. (Fonte: Dos Autores 2018)	31
Figura 40: Pintura descascada. (Fonte: Dos Autores 2018)	32
Figura 41: Porta plainada, sem acabamento. (Fonte: Dos Autores 2018) ...	32

SUMÁRIO

APRESENTAÇÃO.....	5
RELATÓRIO DE ENTREGA DA OBRA (13ª VISITA) – DIA 20/02/2018	6
1. LOCALIZAÇÃO DA OBRA.....	7
2. PROJETOS.....	8
3. CONSIDERAÇÕES SOBRE A VISITA	9
3.1 ANÁLISES REALIZADAS NOS RELATÓRIOS DE OBRA ANTERIORES	9
4. CONCLUSÕES	33

APRESENTAÇÃO

O Observatório Social é uma organização não governamental, apartidária, sem fins lucrativos, no exercício da cidadania, visando o acompanhamento dos gastos públicos, além de promover diversas atividades em atendimento aos programas idealizados pela rede do Observatório Social do Brasil.

Com o propósito de acompanhar e avaliar as condições de execução das obras públicas, o Observatório Social de Criciúma, por meio de sua Câmara de Infraestrutura realiza visitas periódicas as obras consideradas de grande importância e valia ao município de Criciúma e toda sociedade.

Os relatórios de acompanhamento de obras públicas trazem os principais resultados obtidos das visitas realizadas, por meio de relatos e fotografias do que foi observado no local de execução da obra visitada. A divulgação dos relatórios aos interessados e à sociedade cricumense em geral contribui para o controle social e da implementação de ações de correção e melhoria das anomalias encontradas.

A metodologia utilizada para a elaboração do relatório foi participativa com todos os níveis hierárquicos que compõe a Câmara de Infraestrutura do Observatório Social – Coordenador, Voluntários, Estagiários e demais membros.

É importante registrar que a responsabilidade técnica da obra (ART) cabe a empresa executora da mesma, sendo o Observatório Social de Criciúma observador do status atual da obra acompanhada. Desta forma o Observatório Social de Criciúma pretende ser uma ferramenta de controle sobre a gestão dos gastos públicos, não um órgão fiscalizador, mas sim um órgão apoiador da Administração Municipal.

Equipe da Câmara de Infraestrutura
Observatório Social de Criciúma

RELATÓRIO DE ENTREGA DA OBRA (13ª VISITA) – DIA 20/02/2018

CONTRATO Nº: 153/FMS/2015

OBJETO: Contratação de empresa de engenharia, para execução das obras de reforma e ampliação do prédio da Policlínica Rio Maina, localizada na rua Amália Medeiros – Distrito de Rio Maina no Município de Criciúma.

EMPRESA: Consoni Construções Ltda.

MODALIDADE DA LICITAÇÃO: Tomada de Preços nº042/FMS/2015

PROCESSO ADMINISTRATIVO Nº: 450957

DOTAÇÃO ORÇAMENTÁRIA: 1302.1.115=027/4490-FR102

VALOR TOTAL CONTRATADO: R\$ 363.068,78

PRAZO DE EXECUÇÃO: 360 dias

1. LOCALIZAÇÃO DA OBRA

A obra acompanhada está sendo executada na Policlínica do Rio Maina, que está localizada na Rua Amália Medeiros no Distrito de Rio Maina em Criciúma – SC.



Figura 1: Localização da Policlínica do Rio Mania. (Fonte: Google Maps)

2. PROJETOS

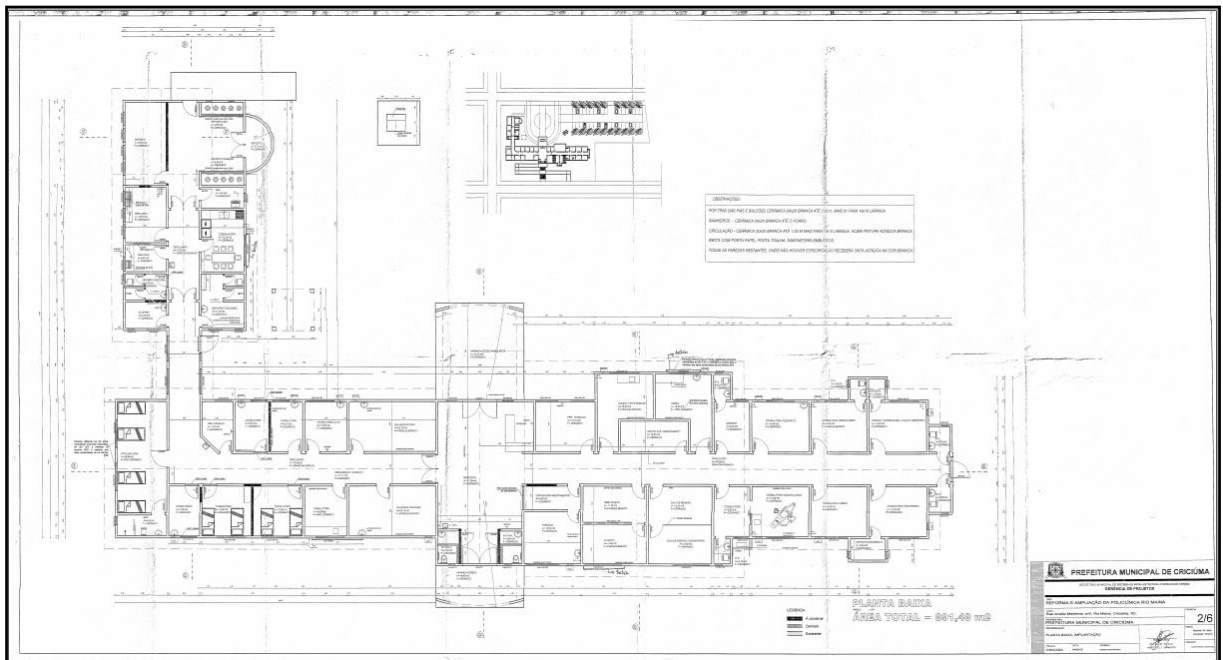


Figura 2: Projeto Arquitetônico. (Fonte: PMC)

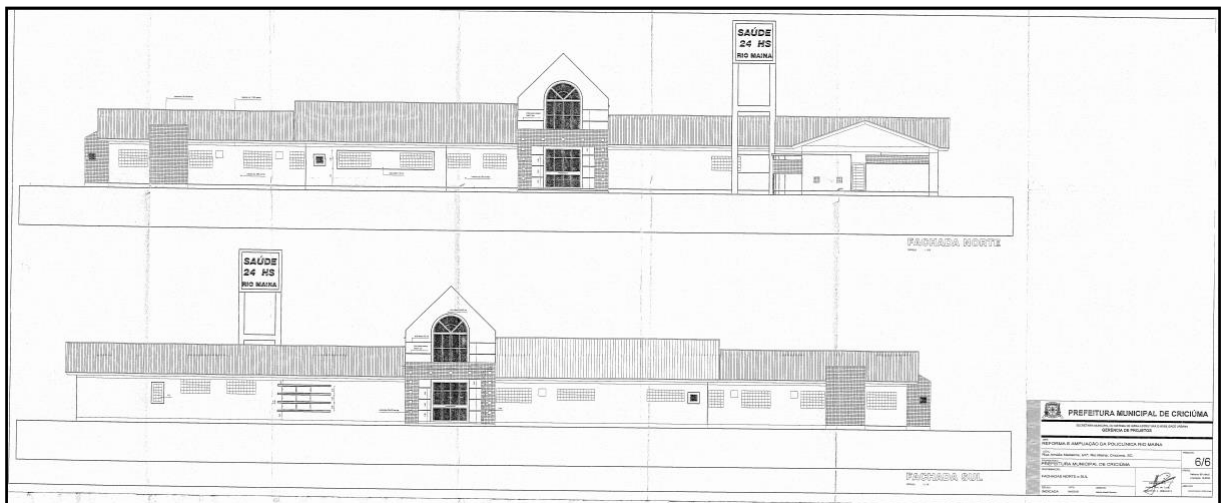


Figura 3: Fachadas do prédio. (Fonte: PMC)

3. CONSIDERAÇÕES SOBRE A VISITA

No dia 20 de fevereiro do ano de 2018, foi realizada a décima terceira visita à Policlínica do Rio Maina, localizada na cidade de Criciúma, Santa Catarina a fim de verificar a conclusão da obra de ampliação e reforma. A visita durou cerca de 30 (trinta) minutos e durante a ocorrência desta, foram levantados alguns pontos importantes que serão descritos a seguir.



Figura 4: Vista frontal da Unidade. (Fonte: Dos Autores)

3.1 ANÁLISES REALIZADAS NOS RELATÓRIOS DE OBRA ANTERIORES

Durante a primeira visita os trabalhos na unidade ainda não haviam iniciado, podendo ser encontrados os problemas que existiam ali, a equipe pôde analisar vários pontos de infiltrações. As paredes devido a esse problema já tiveram sua camada de pintura removida e os revestimentos cerâmicos descolados. A edificação apresentava fissuras em alguns locais, tais como: sobre as portas e cantos de paredes, beirais e telhas quebradas.



Figura 5: Descascamento da tinta em uma das paredes do prédio. (Fonte: Dos Autores 2015)



Figura 6: Revestimento cerâmico apresentando descolamento. (Fonte: Dos Autores 2015)

Na segunda visita observou-se que estava sendo feito a substituição da cobertura e das madeiras que compõem a estrutura do telhado que estavam comprometidas, ainda foi feita a retirada dos beirais e do revestimento cerâmico em alguns pontos da parede externa do prédio.



Figura 7: Beiral do prédio retirado. (Fonte: Dos Autores 2016)



Figura 8: Revestimento da parede sendo retirado. (Fonte: Dos Autores 2016)

Há 307 dias do término da obra foi feita a terceira visita, a substituição da cobertura do prédio da policlínica já havia sido concluída, em alguns pontos já foi feita a substituição dos revestimentos cerâmicos da parte inferior das paredes externas.



Figura 9: Telhado da policlínica substituído. (Fonte: Dos Autores 2016)



Figura 10: Revestimento cerâmico substituído. (Fonte: Dos Autores 2016)

Na quarta visita, notou-se que obra iniciou nos depósitos, na área limpa, na área suja e áreas de uso dos funcionários. Nos depósitos foi feita a construção da cobertura, em um dos depósitos a ser utilizado e ainda estava sendo colocada a pavimentação em revestimento cerâmico, verificou-se também que a instalação da cobertura em PVC nestes havia iniciado.



Figura 11: Depósitos da Policlínica do Rio Maina. (Fonte: Dos Autores 2016)



Figura 12: Instalação da cobertura em PVC. (Fonte: Dos Autores 2016)

No decorrer da quinta visita, a quatro meses do início da obra, foi realizada a substituição do revestimento cerâmico das paredes externas do prédio, revestimento este de cor branca. Nos banheiros os revestimentos foram colocados até o teto, já em alguns consultórios à altura de revestimento pedida em projeto é de 1,20 m do chão, entretanto foi averiguado a medida de 1,24 m, aceitável para evitar desperdício de material. Os beirais foram todos reformados com madeiras novas e foi feita a instalação da calha de alumínio na área central da cobertura do prédio. Foram instaladas as portas dos banheiros para portadores de necessidades especiais (PNE), mobílias e equipamentos de auxílio nos mesmos para idosos e deficientes. Também foi colocada, no corredor central, uma porta de alumínio que permite o acesso aos consultórios de enfermagem, fisioterapia, pediátrico, odontológico, entre outros.



Figura 13: Revestimento cerâmico banheiro até o teto. (Fonte: Dos Autores 2016)



Figura 14: Mobília e equipamentos de auxílio no banheiro para PNE. (Fonte: Dos Autores 2016)

Durante a sexta visita, havia em obra 2 trabalhadores, estavam sendo executados os serviços de troca do forro de PVC, porém a meia calha que conta no memorial descritivo não havia sido aplicada, instalação de algumas janelas e constatou-se a falta de acabamento em muitos locais.

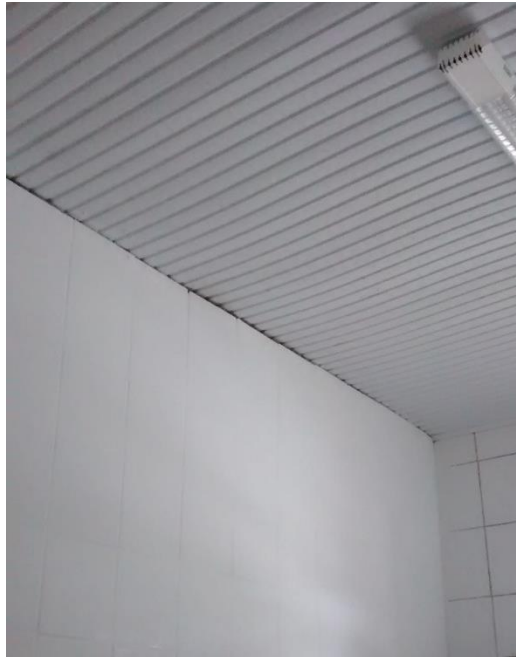


Figura 15: Forro em PVC sem meia calha. (Fonte: Dos Autores 2016)



Figura 16: Janela instalada. (Fonte: Dos Autores 2016)

Durante a sétima visita, no momento que esta ocorria pode ser observado que em alguns consultórios foram colocados o revestimento cerâmico das paredes, nas salas de atendimento que já passaram pela reforma evidenciou a troca de portas, foi construída uma passagem na sala de distribuição de medicamentos.

Na área externa realizava-se escavações para a instalação do SPDA (Sistema de Proteção Contra Descargas Atmosféricas) e alguns trabalhos na rede elétrica da unidade.



Figura 17: Porta de um dos consultórios substituída. (Fonte: Dos Autores 2016)



Figura 18: Escavação para instalação da estrutura do SPDA. (Fonte: Dos Autores 2016)

Na oitava visita à policlínica do Rio Maina, a obra teve pouca evolução, encontrou-se 2 funcionários trabalhando no local, estavam sendo executados alguns bate-macas nos corredores, as escavações do SPDA concluídas, instalação do quadro de distribuição, em alguns consultórios instalados os pisos em manta vinílica.



Figura 19: Bate-maca em processo de instalação. (Fonte: Dos Autores 2016)



Figura 20: Quadro de distribuição instalado. (Fonte: Dos Autores 2016)

Dia 07 de dezembro de 2016, foi realizada a nona visita, pode-se observar que a obra estava completamente paralisada, entretanto foi concluída a instalação nos corredores do bate-macas, algumas janelas haviam sido danificadas por vândalos, telhado danificado por vendavais, infiltrações e goteiras dentro do prédio que ocasionou o rebaixamento do forro de PVC.



Figura 21: Detalhe do rebaixamento do forro de PVC. (Fonte: Dos Autores 2016)



Figura 22: Detalhe do telhado danificado. (Fonte: Dos Autores 2016)

Durante a décima visita, a um mês da conclusão da obra, a mesma encontrava-se paralisada sem previsão para retorno, devido à presença de coliformes fecais na caixa d'água, então a unidade teve que ser interditada e esse serviço realizado com urgência para que o local pudesse voltar a funcionar. Para que a unidade não parasse, foi instalada uma caixa d'água provisória.



Figura 23: Caixa d'água provisória. (Fonte: Dos Autores)

Na décima segunda visita, estava sendo realizada a etapa de substituição da cobertura, onde no momento estavam instalando as telhas de fibrocimento, no entanto, as telhas utilizadas eram de 5 mm e de acordo com a planilha orçamentaria estava descrita telhas de 6 mm.



Figura 24: Telhas de fibrocimento. (Fonte: Dos Autores)

A decima terceira visita, a obra estava atrasada de acordo com seu prazo de execução, as instalações das telhas haviam sido concluídas e realizada a pintura externa da área onde instalaram a nova cobertura.



Figura 25: Cobertura finalizada (Fonte: Autores)

3.2 VISITA DE CONCLUSÃO DA POLICLÍNICA DO RIO MAINA

Durante a décima quarta visita, o Observatório Social de Criciúma pode constatar, que alguns elementos não estavam de acordo com a qualidade exigida da obra. Logo na fachada frontal foi analisado que alguns ladrilhos estavam deslocando. Ao entrar na policlínica foi observado que já haviam alguns problemas no local, o forro de PVC empenado e com alguns furos, nos cantos do mesmo notou a falta de acabamento.



Figura 26: Parte lateral da unidade. (Fonte: Dos Autores 2018)



Figura 27: Falta de ladrilho. (Fonte: Autores 2018)



Figura 28: Furo e empenamento no forro de PVC. (Fonte: Autores 2018)



Figura 29: Falta de acabamento. (Fonte: Autores 2018)

Ao verificar as condições do banheiro, o vaso sanitário apresentava a válvula descarga quebrada, já em outro banheiro da unidade exibia um reparo feito com fita devido a vazamentos, este causado pela má instalação. A janela de um dos banheiros apresentava sua alavanca para abrir quebrada.



Figura 30: Válvula de descarga do banheiro masculino quebrada. (Fonte: Dos Autores 2018)



Figura 31: Reparo feito com fita, devido à má instalação. (Fonte: Dos Autores 2018)



Figura 32: Alavanca da janela do banheiro quebrada. (Fonte: Dos Autores 2018)

Na unidade de saúde pode-se observar várias questões devido ao acabamento, em alguns locais faltava rejunte tornando a estrutura inacabada, no corredor ao analisar as luzes pode-se observar que uma estava inclinada em relação as outras, fios caindo para fora da eletrocalha e como citado em outros relatórios a falta de acabamento da porta de aço, a qual a solda já se encontra enferrujada.



Figura 33: Porta de aço com ferrugem na solda. (Fonte: Dos Autores 2018)



Figura 34: Falta de rejunte entre os pisos da recepção da unidade de saúde. (Fonte: Autores 2018)

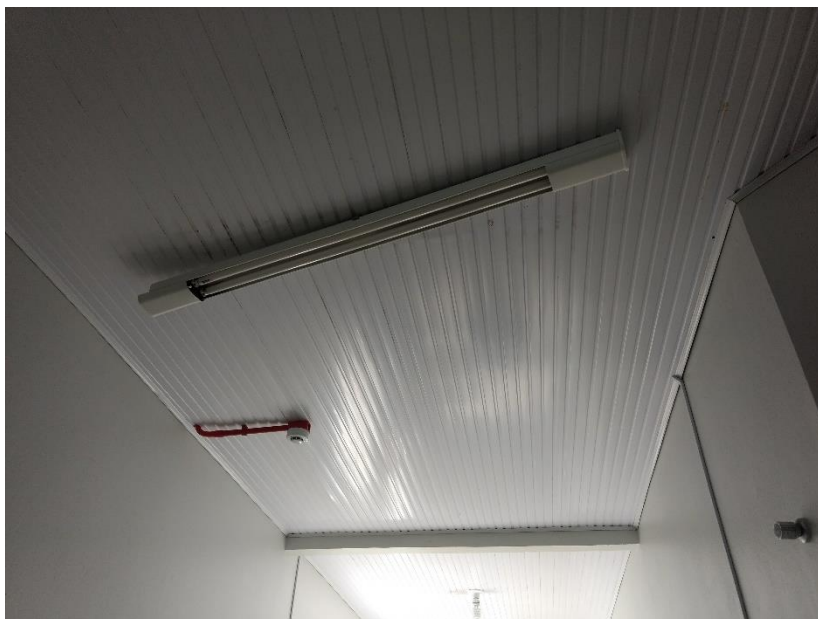


Figura 35: Lâmpada desalinhada. (Fonte: Dos Autores 2018)



Figura 36: Fios fora da eletrocalha. (Fonte: Dos Autores 2018)

Em conversa com uma das funcionárias da unidade de saúde a mesma relatou que após a reforma, os azulejos da calçada de entrada encontravam-se quebrados, notificou que este acontecimento foi durante a obra de reforma e ampliação.



Figura 37: Azulejos da calçada quebrados durante a reforma. (Fonte: Dos Autores 2018)

Um dos problemas que mais alertou a equipe foi em relação a goteiras onde se localiza a caixa da água, vale lembrar que no ano de 2017 a Policlínica do Rio Maina foi fechada por um tempo devido à presença de coliformes fecais na água. A caixa d'água principal devido as goteiras, no dia da visita, já tinha umedecido os tijolos e ladrilhos na parte exterior e interior, além de ter bolhas – no dia da visita já estava reparado - na pintura, as goteiras incharam a porta do reservatório trancando por alguns dias sem que ninguém conseguisse abrir, quando aberto precisou plainar para que a mesma voltasse a funcionar. Foi encontrado também goteiras no corredor da unidade.



Figura 38: Blocos cerâmicos umedecidos. (Fonte: Dos Autores 2018)



Figura 39: Goteiras no piso abaixo da caixa d'agua. (Fonte: Dos Autores 2018)



Figura 40: Pintura descascada. (Fonte: Dos Autores 2018)



Figura 41: Porta plainada, sem acabamento. (Fonte: Dos Autores 2018)

4. CONCLUSÕES

Após a realização da décima terceira visita à Policlínica do Rio Maina, a equipe do Observatório Social de Criciúma constatou que a instalação das telhas na cobertura havia sido finalizada e foi realizada a pintura da estrutura externa, ambos os serviços apresentaram boas condições.

Chamamos atenção mais uma vez para as telhas que foram instaladas, pois estas estão com dimensões divergentes das solicitadas em edital e planilhas, tornando o pagamento realizado pelo município incoerente com o serviço e material oferecido pela empresa contratada. A falta de acabamento em muitos locais da unidade, como: banheiros, sistema elétrico, forro de PVC, portas, entre outros relatados. Outro ponto foi em relação as goteiras, principalmente as vindas da caixa d'água, as mesmas já causaram alguns gastos em relação a bolhas na pintura e inchamento da porta, alertamos a Prefeitura Municipal pois já houve algumas complicações com coliformes fecais na mesma.

O acompanhamento e a identificação de problemas, com materiais e serviços, dentre outros durante a execução das obras públicas municipais pela Câmara de Infraestrutura do Observatório Social de Criciúma, tem como objetivo auxiliar a administração municipal no acompanhamento da execução das obras, desde a qualidade dos materiais até a qualidade da mão de obra ali empregada. Por meio deste trabalho pretendemos que se minimize as anomalias encontradas, uma vez que se estas persistirem, acarretarão ao município um aumento nos gastos de manutenção, além do mais, algumas destas poderão comprometer a estrutura da obra com o decorrer de seu uso.

O Observatório Social de Criciúma encerra suas visitas juntamente com a conclusão da reforma e ampliação da Policlínica do Rio Maina concluído e inaugurado em 2018.