

RELATÓRIO DE ACOMPANHAMENTO DAS OBRAS PÚBLICAS MUNICIPAIS

Relatório número: RAO 004/OSC/2019

Órgão / entidade: Município de Criciúma - SC

Data da 6ª visita: 12/03/2019

Processo licitatório: TP 010/FMS/2018

Objeto: Contratação de empresa de engenharia para execução dos serviços necessários às obras de construção de uma Unidade Básica de Saúde – (UBS Tipo 1) com 352,42m² na rua Antonio de Oliveira – bairro Vila Zuleima no Município de Criciúma-SC.

Câmara de Infraestrutura Observatório Social de Criciúma:

Coordenação: Nelson Gaidzinski (Arquiteto).

Membros: Mauro Losso (Eng.º Mecânico), e Anilton Aurino Lapa (Eng.º Civil).

Responsáveis pelo acompanhamento:

Nelson Gaidzinski (Arquiteto), Mauro Losso (Eng.º Mecânico), Anilton Aurino Lapa (Eng.º Civil), Guilherme Pasta (Secretário), Renan de Souza Damaceno (Estagiário de Engenharia Civil) e Eduardo Rodrigues Rech (Estagiário de Engenharia Civil).

Lista de Figuras

Figura 1: Localização da obra. (Fonte: Google Maps 2018)	6
Figura 2: Planta baixa executiva. (Fonte: PMC)	7
Figura 3: Fachada frontal. (Fonte: PMC)	7
Figura 4: Vista frontal da unidade. (Fonte: Dos Autores 2019).....	8
Figura 5: Acúmulo de lixo pelo canteiro. (Fonte: Dos Autores 2019)	9
Figura 6: Acúmulo de lixo. (Fonte: Dos Autores 2019).....	9
Figura 7: Acúmulo de lixo. (Fonte: Dos Autores 2019)	10
Figura 8: Armazenamento incorreto de material. (Fonte: Dos Autores 2019)	10
Figura 9: Armazenamento incorreto de material. (Fonte: Dos Autores 2019)	11
Figura 10: Falta de pingadeira na platibanda. (Fonte: Dos Autores 2019)	12
Figura 11: Pintura trincada. (Fonte: Dos Autores 2019)	12
Figura 12: Desalinhamento de telhas. (Fonte: Dos Autores 2019).....	13
Figura 13: Acúmulo de água causando infiltração. (Fonte: Dos Autores 2019).....	13
Figura 14: Pilar com a forma. (Fonte: Dos Autores 2019)	14
Figura 15: Pilar com a forma. (Fonte: Dos Autores 2019)	14
Figura 16: Esquadrias. (Fonte: Dos Autores 2019)	15
Figura 17: Esquadria com sinais de oxidação. (Fonte: Dos Autores 2019).....	16
Figura 18: Esquadrias com sinais de oxidação. (Fonte: Dos Autores 2019)	16
Figura 19: Alavanca emperrada. (Fonte: Dos Autores 2019)	17
Figura 20: Pisos e azulejos assentados. (Fonte: Dos Autores 2019).....	18
Figura 21: Diferença na tonalidade dos azulejos. (Fonte: Dos Autores 2019)	18
Figura 22: Azulejos utilizado na unidade. (Fonte: Dos Autores 2019).....	19
Figura 23: Acabamentos elétricos. (Fonte: Dos Autores 2019).....	19
Figura 24: Interruptor com espelho colocado. (Fonte: Dos Autores 2019)	20
Figura 25: Colocação de portas e finalização de acabamentos. (Fonte: Dos Autores 2019)	21
Figura 26: Despadronização das pingadeiras. (Fonte: Dos Autores 2019)	21
Figura 27: Despadronização das pingadeiras. (Fonte: Dos Autores 2019)	22
Figura 28: Desalinhamento entre vistas e azulejos. (Fonte: Dos Autores 2019)	22
Figura 29: Acúmulo resíduos. (Fonte: Dos Autores 2019)	23
Figura 30: Acúmulo resíduos. (Fonte: Dos Autores 2019)	23

SUMÁRIO

APRESENTAÇÃO	4
RELATÓRIO DA 6ª VISITA – DIA 12/03/2019	5
1. LOCALIZAÇÃO OBRA.....	6
2. PROJETOS.....	7
3. CONSIDERAÇÕES SOBRE A VISITA.....	8
4. CONCLUSÕES	24

APRESENTAÇÃO

O Observatório Social é uma organização não governamental, apartidária, sem fins lucrativos, no exercício da cidadania, visando o acompanhamento dos gastos públicos, além de promover diversas atividades em atendimento aos programas idealizados pela rede do Observatório Social do Brasil.

Com o propósito de acompanhar e avaliar as condições de execução das obras públicas, o Observatório Social de Criciúma, por meio de sua Câmara de Infraestrutura realiza visitas periódicas as obras consideradas de grande importância e valia ao município de Criciúma e toda sociedade.

Os relatórios de acompanhamento de obras públicas trazem os principais resultados obtidos das visitas realizadas, por meio de relatos e fotografias do que foi observado no local de execução da obra visitada. A divulgação dos relatórios aos interessados e à sociedade criciumense em geral contribui para o controle social e da implementação de ações de correção e melhoria das anomalias encontradas.

A metodologia utilizada para a elaboração do relatório foi participativa com todos os níveis hierárquicos que compõe a Câmara de Infraestrutura do Observatório Social – Coordenador, Voluntários, Estagiários e demais membros.

É importante registrar que a responsabilidade técnica da obra (ART) cabe a empresa executora da mesma, sendo o Observatório Social de Criciúma observador do status atual da obra acompanhada. Desta forma o Observatório Social de Criciúma pretende ser uma ferramenta de controle sobre a gestão dos gastos públicos, não um órgão fiscalizador, mas sim um órgão apoiador da Administração Municipal.

Equipe da Câmara de Infraestrutura

Observatório Social de Criciúma



RELATÓRIO DA 6ª VISITA – DIA 12/03/2019

CONTRATO: Nº 043/FMS/2018

OBJETO: Construção de uma Unidade Básica de Saúde – (UBS Tipo 1) com 352,42m², na rua Antonio de Oliveira - bairro Vila Zuleima no Município de Criciúma-SC.

EMPRESA: CASA DO CONSTRUTOR E CONSTRUÇÕES EIRELI

MODALIDADE DA LICITAÇÃO: Tomada de Preços nº 010/FMS/2018

DOTAÇÃO ORÇAMENTÁRIA: 1301.1.058=068/4490-FR138 e
1301.1.058=070/4490-FR102

VALOR TOTAL CONTRATADO: R\$ 489.625,77

DATA DE INÍCIO: 13/04/2018

1. LOCALIZAÇÃO OBRA

A obra acompanhada está localizada na Rua Antonio de Oliveira, bairro Vila Zuleima no Município de Criciúma/SC.



Figura 1: Localização da obra. (Fonte: Google Maps 2018)

2. PROJETOS

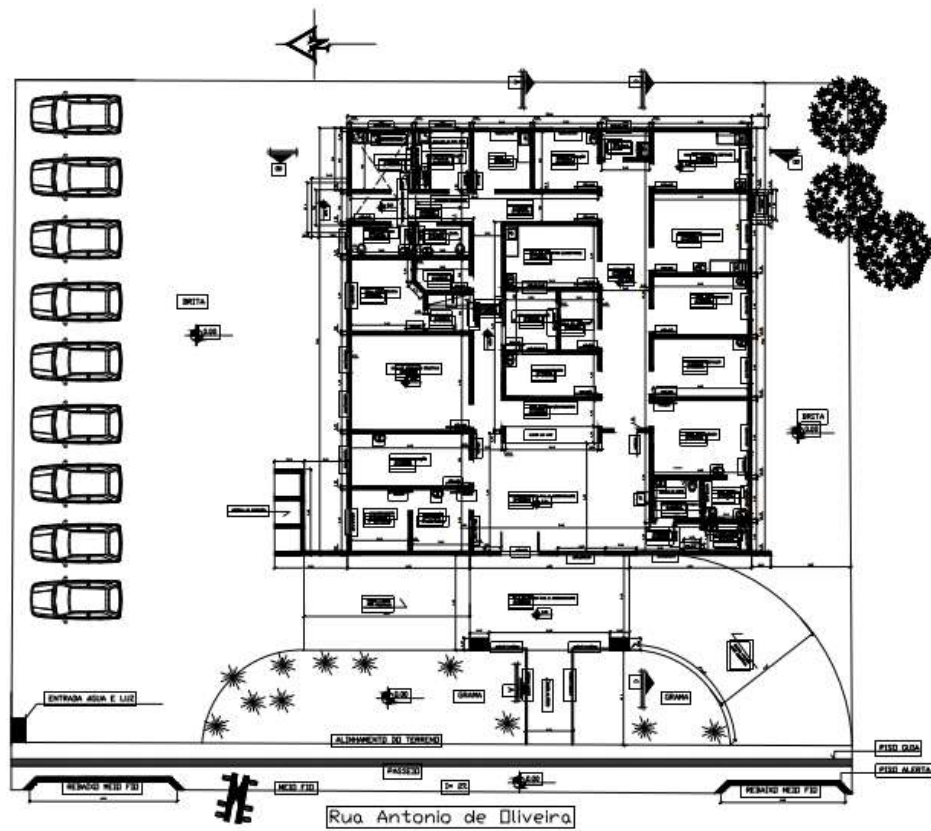


Figura 2: Planta baixa executiva. (Fonte: PMC)



Figura 3: Fachada frontal. (Fonte: PMC)

3. CONSIDERAÇÕES SOBRE A VISITA

No dia 12 de março do ano de 2019, foi realizada a sexta visita à obra de construção da Unidade Básica de Saúde do bairro Vila Zuleima, com a finalidade de verificar o andamento da obra e a qualidade dos trabalhos ali executados. A visita durou 1 (uma) hora.



Figura 4: Vista frontal da unidade. (Fonte: Dos Autores 2019)

Logo ao adentrar na obra pode-se visualizar que a placa de identificação da obra ainda não foi repostada. Em relação ao canteiro de obras verificou-se que os tapumes que fazem a divisa da obra com a rua foram retirados antes da conclusão da edificação. Outro ponto que chamou a atenção da equipe foi o armazenamento inadequado dos tijolos, que estavam fora dos paletes, podendo causar danos ao material. Ainda na região externa da construção, percebe-se um acúmulo de entulho espalhado por todo perímetro.



Figura 5: Acúmulo de lixo pelo canteiro. (Fonte: Dos Autores 2019)



Figura 6: Acúmulo de lixo. (Fonte: Dos Autores 2019)



Figura 7: Acúmulo de lixo. (Fonte: Dos Autores 2019)



Figura 8: Armazenamento incorreto de material. (Fonte: Dos Autores 2019)



Figura 9: Armazenamento incorreto de material. (Fonte: Dos Autores 2019)

Além dos pontos relatados acima, observou-se a falta da pingadeira na platibanda. Foi verificado que a pintura externa da obra está concluída, entretanto, ficou evidenciado trincas em certas regiões. No mesmo local das trincas pode-se perceber que o reboco estava oco. Com relação ao telhado identificou-se desalinhamento de algumas telhas. Já na parte dos fundos da construção há um acúmulo de água, onde é possível visualizar a infiltração por capilaridade na viga.



Figura 10: Falta de pingadeira na platibanda. (Fonte: Dos Autores 2019)

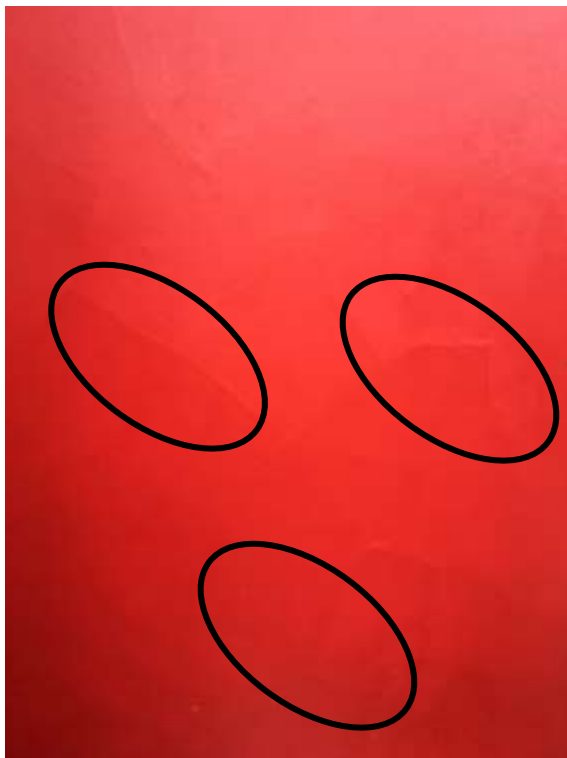


Figura 11: Pintura trincada. (Fonte: Dos Autores 2019)



Figura 12: Desalinhamento de telhas. (Fonte: Dos Autores 2019)



Figura 13: Acúmulo de água causando infiltração. (Fonte: Dos Autores 2019)

Notou-se ainda que as formas dos pilares não foram retiradas, o que pode esconder alguma imperfeição no mesmo, como vazios decorrentes do adensamento do concreto.



Figura 14: Pilar com a forma. (Fonte: Dos Autores 2019)



Figura 15: Pilar com a forma. (Fonte: Dos Autores 2019)

Os serviços de instalações dos vidros das esquadrias estão em fase de finalização, com a maioria das esquadrias instaladas, porém, foi observado que algumas destas apresentam sinais de ferrugem e emperramento da alavanca de abertura.



Figura 16: Esquadrias. (Fonte: Dos Autores 2019)



Figura 17: Esquadria com sinais de oxidação. (Fonte: Dos Autores 2019)



Figura 18: Esquadrias com sinais de oxidação. (Fonte: Dos Autores 2019)



Figura 19: Alavanca emperrada. (Fonte: Dos Autores 2019)

Na parte interna da construção pode-se perceber que os assentamentos de pisos e azulejos foram finalizados, porém verificou-se uma tonalidade diferente nos azulejos assentados em alguns ambientes da unidade que deveriam ser todos de mesma coloração pois trata-se de um “azulejo branco classe A”, conforme consta na planilha orçamentária. Além disso a pintura encontra-se praticamente finalizada e alguns acabamentos elétricos sendo concluídos.



Figura 20: Pisos e azulejos assentados. (Fonte: Dos Autores 2019)



Figura 21: Diferença na tonalidade dos azulejos. (Fonte: Dos Autores 2019)



Figura 22: Azulejos utilizado na unidade. (Fonte: Dos Autores 2019)



Figura 23: Acabamentos elétricos. (Fonte: Dos Autores 2019)



Figura 24: Interruptor com espelho colocado. (Fonte: Dos Autores 2019)

Verificou-se alguns trabalhadores na construção executando algumas atividades de acabamentos nos vãos onde serão colocadas as portas. Entretanto notou-se alguns desalinhamentos das vistas das portas com os azulejos das paredes. Ainda na parte interna averiguou-se despadroneização na colocação das pingadeiras e o acúmulo de resíduos no jardim de inverno.



Figura 25: Colocação de portas e finalização de acabamentos. (Fonte: Dos Autores 2019)



Figura 26: Despadronização das pingadeiras. (Fonte: Dos Autores 2019)



Figura 27: Despadronização das pingadeiras. (Fonte: Dos Autores 2019)



Figura 28: Desalinhamento entre vistas e azulejos. (Fonte: Dos Autores 2019)



Figura 29: Acumulo resíduos. (Fonte: Dos Autores 2019)



Figura 30: Acumulo resíduos. (Fonte: Dos Autores 2019)

4. CONCLUSÕES

Ao realizar a sexta visita à Unidade de Saúde Básica da Vila Zuleima com a finalidade de verificar o andamento da obra e a qualidade dos trabalhos ali executados, pode-se perceber que a obra se encontra em estágio avançado com a pintura externa e interna concluída restando apenas alguns acabamentos, como a colocação de soleiras e vistas das esquadrias.

Na região externa da obra verificou-se que a pintura da parede frontal apresenta trincas e a mesma esta oca, além disso o canteiro de obras apresenta um grande acúmulo de lixo. Pode-se visualizar também que a placa de identificação da obra e os tapumes não estão devidamente instalados no local. Cabe ressaltar que é de responsabilidade da construtora a instalação do tapume, da placa e destinar os resíduos para um local correto. Foi verificado ainda que algumas telhas estão desalinhadas e mesmo com a obra em fase avançada alguns pilares não foram deformados. Visualizou-se também um acúmulo de água nos fundos da edificação.

O espaço interno da edificação apresentou grandes mudanças em relação a última visita, entretanto, após análise ficou evidente a dificuldade para manuseio ao abrir e fechar das esquadrias, sinais de oxidação das esquadrias, alguns ambientes apresentam azulejos com diferentes tonalidades. Outro problema observado foi o excesso de resíduos no jardim de inverno.

A edificação encontra-se com as atividades de pintura na parte externa e interna iniciadas e em fase de conclusão. Também foi observado que o assentamento de pisos e azulejos já estão concluídos. Verificou-se ainda que as cerâmicas utilizadas estão de acordo com o previsto em edital.

A visita tem como objetivo analisar a qualidade dos serviços executados e as reais condições da obra, para que assim se tenha um maior controle e transparência do andamento das obras públicas e do modo que o dinheiro está sendo investido.

O acompanhamento e a identificação de problemas, com materiais e serviços, dentre outros durante a execução das obras públicas municipais pela Câmara de Infraestrutura do Observatório Social de Criciúma, tem como objetivo auxiliar a administração municipal no acompanhamento da execução das obras, desde a qualidade dos materiais até a qualidade da mão de obra ali empregada. Por meio

deste trabalho pretendemos que se minimize as anomalias encontradas, uma vez que se estas persistirem, acarretarão ao município um aumento nos gastos de manutenção, além do mais, algumas delas poderão comprometer a estrutura da obra com o decorrer de seu uso.

O Observatório Social de Criciúma agendará posteriormente uma nova visita à obra da UBS Vila Zuleima, a fim de averiguar a qualidade e o andamento dos trabalhos, conforme descrito nos projetos e no cronograma físico de execução da obra.