

RELATÓRIO DE ACOMPANHAMENTO DAS OBRAS PÚBLICAS

Relatório número: RAO 006/OSC/2018

Órgão / entidade: Município de Criciúma - SC

Data da 4ª visita: 20/02/2018

Processo licitatório: TP 014/FMS/2017

Objeto: Contratação de empresa de engenharia, para execução dos serviços necessários a conclusão das obras da Unidade de Pronto Atendimento UPA II, localizada na rua General Osvaldo Pinto da Veiga – bairro Próspera no Município de Criciúma. Convênio nº. 2013TR002806 Governo do Estado / Secretaria de Estado da Saúde.

Câmara de Infraestrutura Observatório Social de Criciúma:

Coordenação: Nelson Gaidzinski (Arquiteto).

Membros: Pedro Oscar Simon (Eng.º Agrimensor), Mauro Losso (Eng.º Mecânico), Lucia Zaroni Ramos (Eng.ª Civil) e Anilton Aurino Lapa (Eng.º Civil).

Responsáveis pelo acompanhamento:

Anilton Aurino Lapa (Eng.º Civil), Mauro Losso (Eng.º Mecânico), Nelson Gaidzinski (Arquiteto), Lucia Zaroni Ramos (Eng.ª Civil), Guilherme Eugenio Pasta (Secretário) e Beatriz Mafioletti Soratto (Estagiária de Engenharia Civil).

Lista de Figuras

Figura 1: Localização da UPA II. (Fonte: Google Maps 2018)	5
Figura 2: Fachadas UPA II	6
Figura 3: Planta Baixa UPA II	6
Figura 4: Vista frontal UPA II. (Fonte: Dos Autores 2018)	7
Figura 5: Paver do estacionamento desnivelado. (Fonte: Dos Autores 2018).....	8
Figura 6: Falta de parte da soleira. (Fonte: Dos Autores 2018).....	8
Figura 7: Inços sobre a grama da parte posterior da unidade. (Fonte: Dos Autores 2018)	9
Figura 8: Massa fina em fragmentação. (Fonte: Dos Autores 2018)	9
Figura 10: Parede com sinais de umidade. (Fonte: Dos Autores 2018)	10
Figura 11: Parede com sinais de umidade. (Fonte: Dos Autores 2018)	11
Figura 12: Porta em fase de acabamento. (Fonte: Dos Autores 2018)	11
Figura 13: Pias do banheiro, faltando torneiras. (Fonte: Dos Autores 2018).....	12
Figura 14: Banheiro da unidade em fase de conclusão. (Fonte: Dos Autores 2018).....	12
Figura 15: Quarto de plantão. (Fonte: Dos Autores 2018).....	13
Figura 16: Fios de eletricidade fora da eletrocalha. (Fonte: Dos Autores 2018).....	13
Figura 17: Falta de instalação da tomada. (Fonte: Dos Autores 2018)	14
Figura 18: Conserto do marco. (Fonte: Dos Autores 2018).....	14
Figura 19: Porta desnivelada, prejudicando no fechamento. (Fonte: Dos Autores 2018)	15
Figura 20: Fissuras nos azulejos. (Fonte: Dos Autores 2018).....	15
Figura 21: Bolha na pintura. (Fonte: Dos Autores 2018)	16
Figura 22: Falta de placas modulares. (Fonte: Dos Autores 2018)	17
Figura 23: Falta de acabamento. (Fonte: Dos Autores 2018).....	17
Figura 24: Umidade no forro da unidade. (Fonte: Dos Autores 2018).....	18
Figura 25: Sensor usado. (Fonte: Dos Autores 2018)	18
Figura 26: Porta com dobradiças enferrujadas. (Fonte: Dos Autores 2018).....	19
Figura 27: Materiais armazenados. (Fonte: Dos Autores 2018)	20
Figura 28: Óleo hidráulico dentro da unidade. (Fonte: Dos Autores 2018).....	20

SUMÁRIO

APRESENTAÇÃO	3
RELATÓRIO DA 4ª VISITA – DIA 20/02/2018	4
1. LOCALIZAÇÃO DA OBRA.....	5
2. PROJETOS.....	6
3. CONSIDERAÇÕES SOBRE A VISITA.....	7
4. CONCLUSÃO	21

APRESENTAÇÃO

O Observatório Social é uma organização não governamental, apartidária, sem fins lucrativos, no exercício da cidadania, visando o acompanhamento dos gastos públicos, além de promover diversas atividades em atendimento aos programas idealizados pela rede do Observatório Social do Brasil.

Com o propósito de acompanhar e avaliar as condições de execução das obras públicas, o Observatório Social de Criciúma, por meio de sua Câmara de Infraestrutura realiza visitas periódicas as obras consideradas de grande importância e valia ao município de Criciúma e toda sociedade.

Os relatórios de acompanhamento de obras públicas trazem os principais resultados obtidos das visitas realizadas, por meio de relatos e fotografias do que foi observado no local de execução da obra visitada. A divulgação dos relatórios aos interessados e à sociedade criciumentense em geral contribui para o controle social e da implementação de ações de correção e melhoria das anomalias encontradas.

A metodologia utilizada para a elaboração do relatório foi participativa com todos os níveis hierárquicos que compõe a Câmara de Infraestrutura do Observatório Social – Coordenador, Voluntários, Estagiários e demais membros.

É importante registrar que a responsabilidade técnica da obra (ART) cabe a empresa executora da mesma, sendo o Observatório Social de Criciúma observador do status atual da obra acompanhada. Desta forma o Observatório Social de Criciúma pretende ser uma ferramenta de controle sobre a gestão dos gastos públicos, não um órgão fiscalizador, mas sim um órgão apoiador da Administração Municipal.

Equipe da Câmara de Infraestrutura

Observatório Social de Criciúma

RELATÓRIO DA 4ª VISITA – DIA 20/02/2018

Contrato: Nº 016/FMS/2017

Objeto: Contratação de empresa de engenharia, para execução dos serviços necessários a conclusão das obras da Unidade de Pronto Atendimento UPA II, localizada na rua General Osvaldo Pinto da Veiga – bairro Próspera no Município de Criciúma. Convênio nº. 2013TR002806 Governo do Estado / Secretaria de Estado da Saúde.

Empresa: Forte Rocha Construtora Ltda – ME

Modalidade da Licitação: TP 014/FMS/2017

Processo Administrativo: Nº 493208

Dotação Orçamentária: 1303.1.174=072/4490-FR100 e 1303.1.174=074/4490-FR167

Valor Total Contratado: R\$ 661.534,06

Prazo de Execução: 300 dias consecutivos e ininterruptos

Data de Início: 02/06/2017

Previsão de Término: 28/03/2018

Prazo Restante:

1. LOCALIZAÇÃO DA OBRA

A obra acompanhada é localizada na rua General Osvaldo Pinto da Veiga, bairro Próspera no Município de Criciúma/SC.



Figura 1: Localização da UPA II. (Fonte: Google Maps 2018)

2. PROJETOS

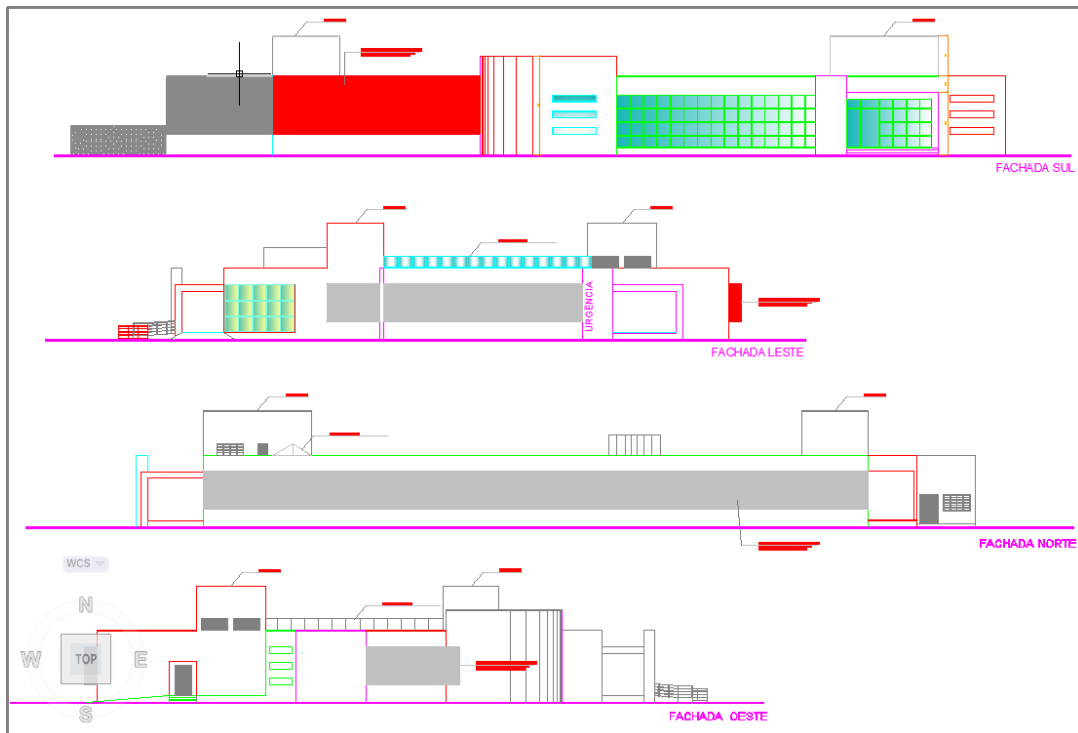


Figura 2: Fachadas UPA II



Figura 3: Planta Baixa UPA II

3. CONSIDERAÇÕES SOBRE A VISITA

A quarta visita à Unidade de Pronto Atendimento ocorreu no dia 20 de fevereiro de 2018, a fim de verificar as reais condições da obra, a qualidade dos serviços ali prestados e os serviços executados em relação à última visita.



Figura 4: Vista frontal UPA II. (Fonte: Dos Autores 2018)

Antes mesmo de iniciar, no estacionamento, foi verificado que os pavers estavam desnivelados e entre eles, a existência de alguns inços. E no hall de entrada notou-se a falta de soleira, a qual estava quebrada.



Figura 5: Paver do estacionamento desnivelado. (Fonte: Dos Autores 2018)



Figura 6: Falta de parte da soleira. (Fonte: Dos Autores 2018)

Na parte posterior da unidade, observou-se que muitos inços começaram a crescer sobre a grama, além da massa fina do muro começar a se fragmentar em muitos pedaços.



Figura 7: Inços sobre a grama da parte posterior da unidade. (Fonte: Dos Autores 2018)



Figura 8: Massa fina em fragmentação. (Fonte: Dos Autores 2018)

Na recepção da unidade ainda faltam muitos acabamentos, ao observar a parede analisou-se sinais de umidade, que no dia visitado já havia iniciado o reparo começando com a raspagem da tinta. A equipe do Observatório lembra aos responsáveis que esta é uma solução apenas temporária, pois mais tarde esse mesmo problema poderá ocorrer novamente, deve-se fazer então, o tratamento desta patologia. Outra consideração feita, foi em relação aos marcos das portas, onde em alguns lugares ainda faltavam a finalização.



Figura 9: Parede com sinais de umidade. (Fonte: Dos Autores 2018)



Figura 10: Parede com sinais de umidade. (Fonte: Dos Autores 2018)



Figura 11: Porta em fase de acabamento. (Fonte: Dos Autores 2018)

Foi constatado um avanço de acordo com a última visita, os banheiros estavam em etapa de finalização faltando alguns acabamentos como: a colocação de torneiras e porta de cada box. Em relação aos quartos de plantão, os mesmos estão concluídos, havendo somente a ausência dos móveis.



Figura 12: Pias do banheiro, faltando torneiras. (Fonte: Dos Autores 2018)



Figura 13: Banheiro da unidade em fase de conclusão. (Fonte: Dos Autores 2018)



Figura 14: Quarto de plantão. (Fonte: Dos Autores 2018)

Observou-se que a parte de instalações elétricas, que estão em fase de conclusão, a equipe ressaltou alguns problemas, tais como: teto da unidade com fios de eletricidade passavam por fora da eletrocalha e um ar condicionado instalado em local que não havia tomada.



Figura 15: Fios de eletricidade fora da eletrocalha. (Fonte: Dos Autores 2018)



Figura 16: Falta de instalação da tomada. (Fonte: Dos Autores 2018)

Em uma das portas o marco encontrava-se danificado, nesse foi feito um reparo com um pedaço de madeira e outra porta apresentava um fechamento incorreto devido à instalação. Em algumas paredes, azulejos, apresentavam grandes fissuras. As paredes apresentam bolhas na pintura.



Figura 17: Conserto do marco. (Fonte: Dos Autores 2018)

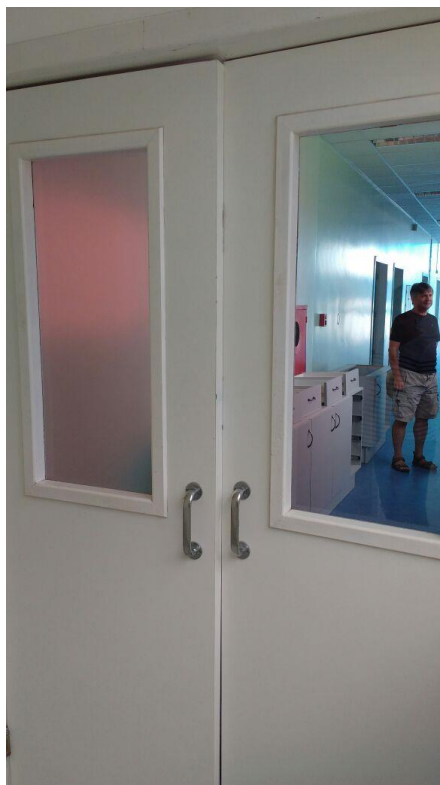


Figura 18: Porta desnivelada, prejudicando no fechamento. (Fonte: Dos Autores 2018)



Figura 19: Fissuras nos azulejos. (Fonte: Dos Autores 2018)



Figura 20: Bolha na pintura. (Fonte: Dos Autores 2018)

O forro estava em etapa de conclusão, observou-se a falta de algumas placas modulares de isopor, além de alguns locais do forro não apresentarem acabamentos de massa fina e pintura. Também foi possível notar que o forro recém instalado apresentava muitos sinais de goteiras, deixando o mesmo com manchas amareladas.

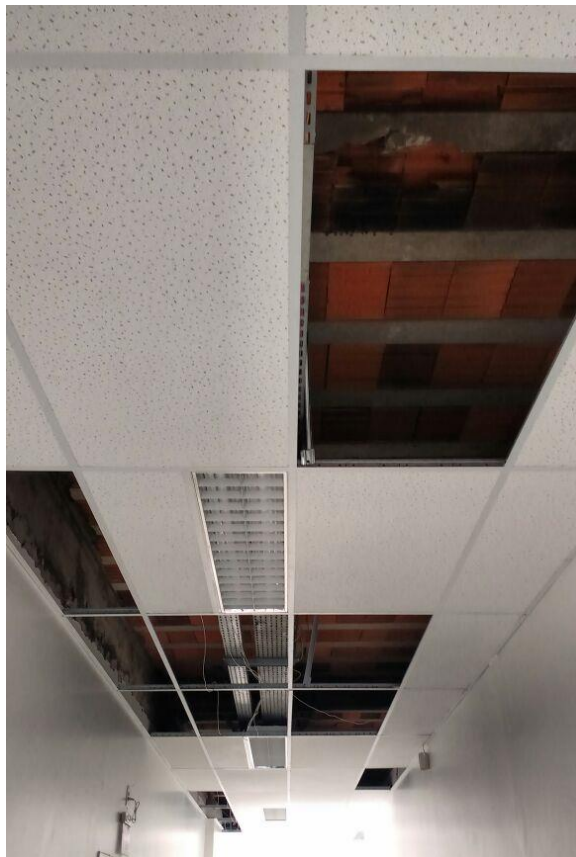


Figura 21: Falta de placas modulares. (Fonte: Dos Autores 2018)



Figura 22: Falta de acabamento. (Fonte: Dos Autores 2018)



Figura 23: Umidade no forro da unidade. (Fonte: Dos Autores 2018)

A equipe verificou que, os sensores de presença apresentavam sinais de uso pois estavam amarelados e a dobradiça indicava sinais de ferrugem, conforme as fotos a seguir.



Figura 24: Sensor usado. (Fonte: Dos Autores 2018)



Figura 25: Porta com dobradiças enferrujadas. (Fonte: Dos Autores 2018)

Nas salas da unidade, verificou-se que está sendo utilizada para o armazenamento de materiais, entre eles o óleo hidráulico.



Figura 26: Materiais armazenados. (Fonte: Dos Autores 2018)



Figura 27: Óleo hidráulico dentro da unidade. (Fonte: Dos Autores 2018)

4. CONCLUSÃO

No dia 20 de janeiro de 2018, foi realizada a quarta visita à Unidade de Pronto Atendimento localizada no Bairro Próspera. Foi possível observar que obra teve um avanço, como em relação aos banheiros que estão em fase de conclusão, faltando poucos detalhes e em relação aos quartos de internação, os quais estão prontos para receber a mobília.

Algumas complicações foram encontradas na obra, tais como: fissuras em azulejos, soleira quebrada, estacionamento desnivelado, ar condicionados instalados em locais sem tomada e em muitos locais a falta de acabamento.

A visita tem como objetivo analisar a qualidade dos serviços ali prestados e as reais condições da obra, para que assim se tenha um maior controle e transparência do andamento das obras públicas e do modo em que o dinheiro está sendo investido.

O acompanhamento e a identificação de problemas, com materiais e serviços, dentre outros durante a execução das obras públicas municipais pela Câmara de Infraestrutura do Observatório Social de Criciúma, tem como objetivo auxiliar a administração municipal no acompanhamento da execução das obras, desde a qualidade dos materiais até a qualidade da mão de obra ali empregada. Por meio deste trabalho pretendemos que se minimize as anomalias encontradas, uma vez que se estas persistirem, acarretarão ao município um aumento nos gastos de manutenção, além do mais, algumas delas poderão comprometer a estrutura da obra com o decorrer de seu uso.

O Observatório Social de Criciúma agendará posteriormente uma nova visita a obra da UPA II, a fim de averiguar a qualidade e o andamento dos trabalhos, conforme descrito nos projetos e no cronograma físico de execução da obra.