

RELATÓRIO DE ACOMPANHAMENTO DAS OBRAS PÚBLICAS

Relatório número: RAO 019/OSC/2018

Órgão / entidade: Município de Criciúma - SC

Data da 5ª visita: 10/07/2018

Processo licitatório: TP 014/FMS/2017

Objeto: Contratação de empresa de engenharia, para execução dos serviços necessários a conclusão das obras da Unidade de Pronto Atendimento UPA II, localizada na rua General Osvaldo Pinto da Veiga – bairro Próspera no Município de Criciúma. Convênio nº. 2013TR002806 Governo do Estado / Secretaria de Estado da Saúde.

Câmara de Infraestrutura Observatório Social de Criciúma:

Coordenação: Nelson Gaidzinski (Arquiteto).

Membros: Pedro Oscar Simon (Eng.º Agrimensor), Mauro Losso (Eng.º Mecânico), Lucia Zanoni Ramos (Eng.ª Civil) e Anilton Aurino Lapa (Eng.º Civil).

Responsáveis pelo acompanhamento:

Nelson Gaidzinski (Arquiteto), Guilherme Eugenio Pasta (Secretário), Renan de Souza Damaceno (Estagiário de Engenharia Civil) e Beatriz Mafioletti Soratto (Estagiária de Engenharia Civil).

Lista de Figuras

Figura 1: Localização da UPA II. (Fonte: Google Maps 2018)	5
Figura 2: Fachadas UPA II	6
Figura 3: Planta Baixa UPA II	6
Figura 4: Vista frontal UPA II. (Fonte: Dos Autores 2018)	7
Figura 5: Vista frontal da UPA. (Fonte: Dos Autores 2017)	8
Figura 6: Forro reformado. (Fonte: Dos Autores 2017)	8
Figura 7: Gramado alto e patologias na estrutura. (Fonte: Dos Autores 2017)	9
Figura 8: Banheiro da unidade em fase de conclusão. (Fonte: Dos Autores 2018) .	10
Figura 9: Quarto de plantão. (Fonte: Dos Autores 2018)	10
Figura 10: Sala de espera da unidade. (Fonte: Dos Autores 2018)	11
Figura 11: Falta de massa entre a esquadria da porta e a parede. (Fonte: Dos Autores 2018).....	12
Figura 12: Falta de acabamento na janela. (Fonte: Dos Autores 2018)	12
Figura 13: Falta de dispositivo para travamento da porta. (Fonte: Dos Autores 2018)	13
Figura 14: Reboco muito próximo ao solo. (Fonte: Dos Autores 2018).....	13
Figura 15: Placas de isopor de diferentes tipos. (Fonte: Dos Autores 2018)	14
Figura 16: Bate macas apresentando ondulações. (Fonte: Dos Autores 2018)	15

SUMÁRIO

APRESENTAÇÃO	3
RELATÓRIO DA 5ª VISITA – DIA 10/07/2018	4
1. LOCALIZAÇÃO DA OBRA.....	5
2. PROJETOS.....	6
3. CONSIDERAÇÕES SOBRE A VISITA.....	7
3.1 ANÁLISES REALIZADAS NOS RELATÓRIOS DE OBRA ANTERIORES.....	7
3.2 VISITA DE CONCLUSÃO DA UNIDADE DE PRONTO ATENDIMENTO	10
4. CONCLUSÃO	18

APRESENTAÇÃO

O Observatório Social é uma organização não governamental, apartidária, sem fins lucrativos, no exercício da cidadania, visando o acompanhamento dos gastos públicos, além de promover diversas atividades em atendimento aos programas idealizados pela rede do Observatório Social do Brasil.

Com o propósito de acompanhar e avaliar as condições de execução das obras públicas, o Observatório Social de Criciúma, por meio de sua Câmara de Infraestrutura realiza visitas periódicas as obras consideradas de grande importância e valia ao município de Criciúma e toda sociedade.

Os relatórios de acompanhamento de obras públicas trazem os principais resultados obtidos das visitas realizadas, por meio de relatos e fotografias do que foi observado no local de execução da obra visitada. A divulgação dos relatórios aos interessados e à sociedade criciunense em geral contribui para o controle social e da implementação de ações de correção e melhoria das anomalias encontradas.

A metodologia utilizada para a elaboração do relatório foi participativa com todos os níveis hierárquicos que compõe a Câmara de Infraestrutura do Observatório Social – Coordenador, Voluntários, Estagiários e demais membros.

É importante registrar que a responsabilidade técnica da obra (ART) cabe a empresa executora da mesma, sendo o Observatório Social de Criciúma observador do status atual da obra acompanhada. Desta forma o Observatório Social de Criciúma pretende ser uma ferramenta de controle sobre a gestão dos gastos públicos, não um órgão fiscalizador, mas sim um órgão apoiador da Administração Municipal.

Equipe da Câmara de Infraestrutura

Observatório Social de Criciúma

RELATÓRIO DA 5ª VISITA – DIA 10/07/2018

Contrato: Nº 016/FMS/2017

Objeto: Contratação de empresa de engenharia, para execução dos serviços necessários a conclusão das obras da Unidade de Pronto Atendimento UPA II, localizada na rua General Osvaldo Pinto da Veiga – bairro Próspera no Município de Criciúma. Convênio nº. 2013TR002806 Governo do Estado / Secretaria de Estado da Saúde.

Empresa: Forte Rocha Construtora Ltda – ME

Modalidade da Licitação: TP 014/FMS/2017

Processo Administrativo: Nº 493208

Dotação Orçamentária: 1303.1.174=072/4490-FR100 e 1303.1.174=074/4490-FR167

Valor Total Contratado: R\$ 661.534.06

Prazo de Execução: 300 dias consecutivos e ininterruptos

Data de Início: 02/06/2017

Previsão de Término: 28/03/2018

Prazo Restante:

1. LOCALIZAÇÃO DA OBRA

A obra acompanhada é localizada na rua General Osvaldo Pinto da Veiga, bairro Próspera no Município de Criciúma/SC.



Figura 1: Localização da UPA II. (Fonte: Google Maps 2018)

2. PROJETOS

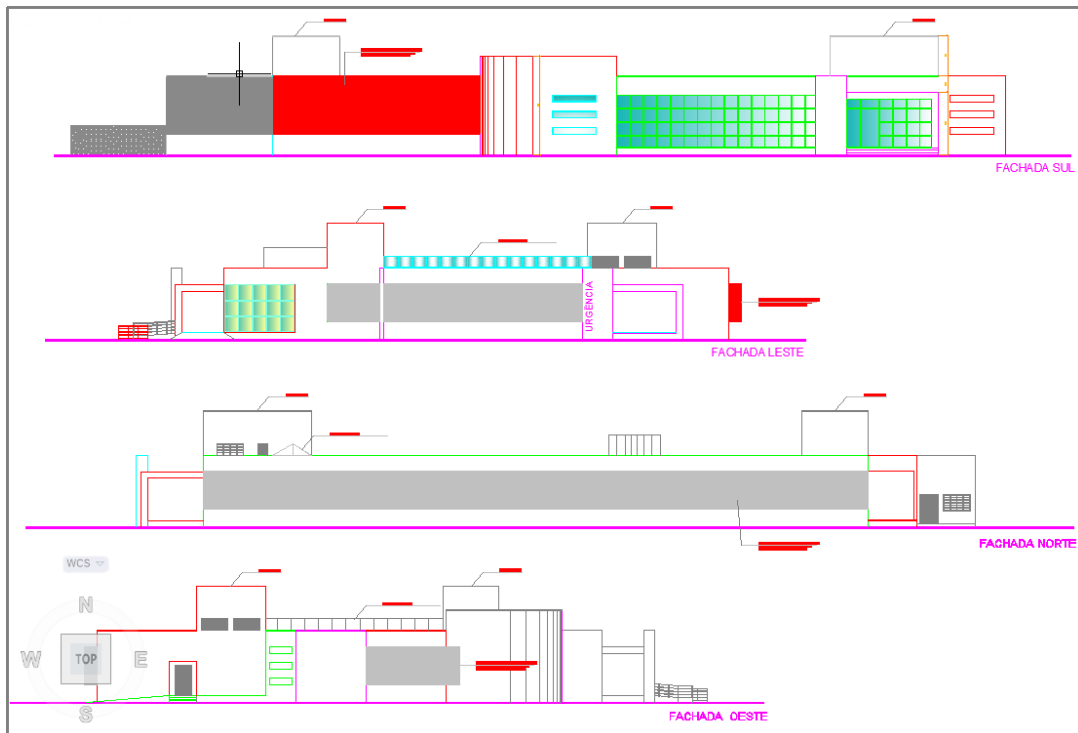


Figura 2: Fachadas UPA II



Figura 3: Planta Baixa UPA II

3. CONSIDERAÇÕES SOBRE A VISITA

No dia 10 de julho do ano de 2018, foi realizada a quinta visita à Unidade de Pronto Atendimento II, localizada na cidade de Criciúma, Santa Catarina a fim de verificar a conclusão da obra. A visita durou cerca de 2 (duas) horas e durante a ocorrência desta, foram levantados alguns pontos importantes que serão descritos a seguir.



Figura 4: Vista frontal UPA II. (Fonte: Dos Autores 2018)

3.1 ANÁLISES REALIZADAS NOS RELATÓRIOS DE OBRA ANTERIORES

Durante a primeira visita, realizada no dia 3 de julho de 2017, a obra já havia iniciado e foi observado a presença de fissuras na parede e alguns pontos apresentando umidade. Foram analisados os sanitários e a sala de espera, o qual apresentava problemas com o forro e muita umidade. A placa contendo informações da obra continha o valor divergente do contrato.



Figura 5: Vista frontal da UPA. (Fonte: Dos Autores 2017)

Durante a segunda visita, realizada no dia 21 de setembro de 2017, a obra apresentava os seguintes serviços realizados: reforma do teto de gesso acartonado, novo revestimento do pilar e da estrutura física externa da unidade e também nas salas de atendimento, contando com pinturas corretas e de acordo com projeto.

Alguns itens foram destacados como pontos para se tomar providências, como os materiais e resíduos ao redor da unidade e novamente o surgimento de vegetação indesejada no jardim interno.



Figura 6: Forro reformado. (Fonte: Dos Autores 2017)



Figura 7: Gramado alto e patologias na estrutura. (Fonte: Dos Autores 2017)

A terceira visita ocorreu no dia 21 de novembro de 2017 a obra da Unidade de Pronto Atendimento II se encontrava paralisada por falta de pagamento aos funcionários da empresa.

A quarta visita ocorreu no dia 20 de fevereiro de 2018 e a obra encontrava-se em etapa de finalização, nos banheiros faltavam poucos detalhes e em relação aos quartos de internação apresentavam-se prontos para receber a mobília.

Algumas complicações foram encontradas na obra, tais como: fissuras em azulejos, soleira quebrada, estacionamento desnivelado, ar condicionados instalados em locais sem tomada e em muitos locais a falta de acabamento.



Figura 8: Banheiro da unidade em fase de conclusão. (Fonte: Dos Autores 2018)



Figura 9: Quarto de plantão. (Fonte: Dos Autores 2018)

3.2 VISITA DE CONCLUSÃO DA UNIDADE DE PRONTO ATENDIMENTO

Durante a quinta visita, o Observatório Social de Criciúma analisou a qualidade dos serviços ali prestados e a maneira como foi entregue a obra para uso

do Município de Criciúma. Ao entrar na unidade, a equipe observou que a mesma apresentava ótimo acabamento, apresentando móveis de boa qualidade e pintura correta.



Figura 10: Sala de espera da unidade. (Fonte: Dos Autores 2018)

Em conversa com um dos funcionários responsáveis pela unidade o mesmo relatou algumas falhas, como: a falta da calha de uma das janelas e falta de massa entre a esquadria da porta e a alvenaria. Outro ponto levantado pela equipe foi a falta de um dispositivo para o travamento das portas, pois a maçaneta das mesmas com o decorrer do tempo podem danificar a alvenaria.



Figura 11: Falta de massa entre a esquadria da porta e a parede. (Fonte: Dos Autores 2018)



Figura 12: Falta de acabamento na janela. (Fonte: Dos Autores 2018)



Figura 13: Falta de dispositivo para travamento da porta. (Fonte: Dos Autores 2018)

Ao analisar o jardim de inverno, a equipe notou que o reboco externo da parede se encontrava em altura próxima ou até encostando no chão, podendo ocasionar futuros problemas com infiltrações e umidades.



Figura 14: Reboco muito próximo ao solo. (Fonte: Dos Autores 2018)

Ainda durante a visita foi possível notar no teto da unidade variados tipos de placas modulares de isopor. Seguindo pelo corredor observou-se que o bate macas apresentava ondulações. Próximo ao teto visualizou-se algumas bolhas na pintura da parede.

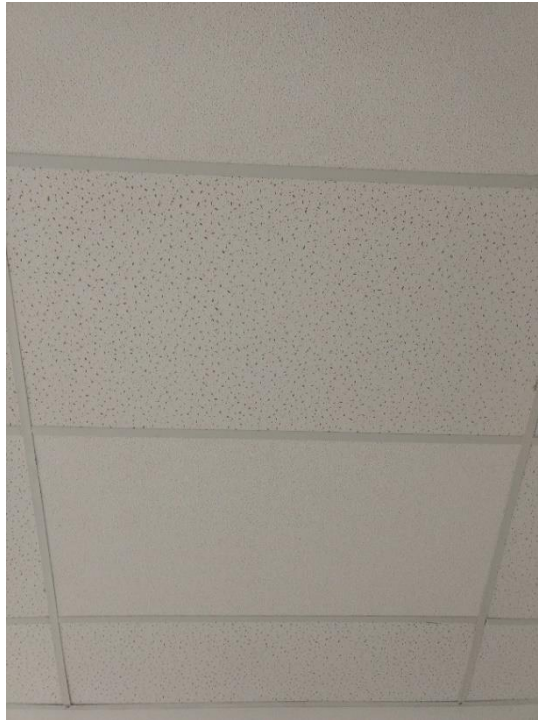


Figura 15: Placas de isopor de diferentes tipos. (Fonte: Dos Autores 2018)



Figura 16: Bate macas apresentando ondulações. (Fonte: Dos Autores 2018)



Figura 17: Bolhas na pintura. (Fonte: Dos Autores 2018)

Outros problemas encontrados pela equipe foram: ferrugem nas dobradiças das portas, uma mola aérea que deveria auxiliar no fechamento da porta quebrada e portas emperradas, com dificuldade para abrir e fechar.



Figura 18: Dobradiças enferrujadas. (Fonte: Dos Autores 2018)

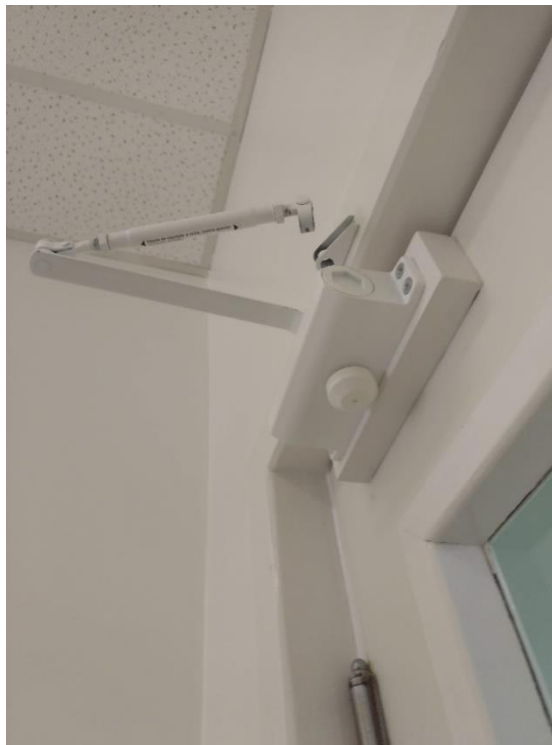


Figura 19: Mola aérea quebrada. (Fonte: Dos Autores 2018)

Uma sugestão feita por um funcionário, segundo a foto abaixo, comentou que segundo as normas de segurança o cadeado não poderia ser utilizado para trancar a porta, mas a mesma teria que ter um sistema de travamento próprio. Outra recomendação foi a instalação de bate macas em todas as quinas das paredes.



Figura 20: Falta de bate macas na parede. (Fonte: Dos Autores 2018)



Figura 21: Porta com cadeado. (Fonte: Dos Autores 2018)

4. CONCLUSÃO

Após a realização da quinta visita à obra de conclusão da UPA II, no dia 10 de julho de 2018 a equipe do Observatório Social de Criciúma pode constatar que toda a obra apresentava qualidade e bons acabamentos, com salas condizentes com o projeto apresentando todos os equipamentos necessários para realização dos procedimentos na unidade.

Chamamos atenção aos pontos levantados no relatório para que seja cobrado da empresa responsável, a falta de acabamento em diversos locais, reboco muito próximo ao solo, porta com dobradiças enferrujadas, bate macas e pintura da parede com bolhas e muitas portas da unidade emperradas.

A visita tem como objetivo analisar a qualidade dos serviços ali prestados e as reais condições da obra, para que assim se tenha um maior controle e transparência do andamento das obras públicas e do modo em que o dinheiro está sendo investido.

O acompanhamento e a identificação de problemas, com materiais e serviços, dentre outros durante a execução das obras públicas municipais pela Câmara de Infraestrutura do Observatório Social de Criciúma, tem como objetivo auxiliar a administração municipal no acompanhamento da execução das obras, desde a qualidade dos materiais até a qualidade da mão de obra ali empregada. Por meio deste trabalho pretendemos que se minimize as anomalias encontradas, uma vez que se estas persistirem, acarretarão ao município um aumento nos gastos de manutenção, além do mais, algumas delas poderão comprometer a estrutura da obra com o decorrer de seu uso.

O Observatório Social de Criciúma encerra suas visitas juntamente com a conclusão da reforma da Unidade de Pronto Atendimento (UPA) II concluída e inaugurada em 2018.