

## RELATÓRIO DE ACOMPANHAMENTO DAS OBRAS PÚBLICAS MUNICIPAIS

**Relatório número:** RAO 009/OSC/2019

**Órgão / entidade:** Município de Criciúma - SC

**Data da 1ª visita:** 02/04/2019

**Processo licitatório:** TP 077/FMS/2018

**Objeto:** Contratação de empresa para execução dos serviços necessários às obras reforma (área = 60,95m<sup>2</sup>) e ampliação (área = 177,88m<sup>2</sup>) da UNIDADE BÁSICA DE SAÚDE (UBS PORTE 1) localizada na rua Ver. José Dandolini – bairro Mãe Luzia no Município de Criciúma-SC.

**Câmara de Infraestrutura Observatório Social de Criciúma:**

**Coordenação:** Nelson Gaidzinski (Arquiteto).

**Membros:** Mauro Losso (Eng.º Mecânico) e Anilton Aurino Lapa (Eng.º Civil).

**Responsáveis pelo acompanhamento:**

Nelson Gaidzinski (Arquiteto), Mauro Losso (Eng.º Mecânico), Anilton Aurino Lapa (Eng.º Civil), Guilherme Eugenio Pasta (Secretário), Eduardo Rodrigues Rech (Estagiário de Engenharia Civil) e Thifani Alves Virtuoso (Estagiária de Engenharia Civil).

## Lista de Figuras

<b>Figura 1:</b> Localização da UBS Mãe Luzia. (Fonte: Google Maps 2019).....	7
<b>Figura 2:</b> Planta baixa proposta (Fonte: PMC) .....	8
<b>Figura 3:</b> Cortes (Fonte: PMC) .....	8
<b>Figura 4:</b> Placa para identificação da obra em execução. (Fonte: Dos Autores 2019) .....	9
<b>Figura 5:</b> Fachada Frontal UBS Mãe Luzia (Fonte: Dos Autores 2019) .....	9
<b>Figura 6:</b> Fachada lateral da obra em execução (Fonte: Dos Autores 2019) .....	10
<b>Figura 7:</b> Entulho da obra descartado incorretamente (Fonte: Dos Autores 2019) ..	11
<b>Figura 8:</b> Entulho da obra descartado incorretamente (Fonte: Dos Autores 2019) ..	11
<b>Figura 9:</b> Entulho da obra descartado incorretamente (Fonte: Dos Autores 2019) ..	12
<b>Figura 10:</b> Blocos cerâmicos armazenados corretamente (Fonte: Dos Autores 2019) .....	12
<b>Figura 11:</b> Materiais armazenados corretamente (Fonte: Dos Autores 2019).....	13
<b>Figura 12:</b> Tabelas armazenadas corretamente e brita em contato direto com o solo (Fonte: Dos Autores 2019) .....	13
<b>Figura 13:</b> Materiais em contato direto com o solo (Fonte: Dos Autores 2019) .....	14
<b>Figura 14:</b> Vigotas armazenadas corretamente (Fonte: Dos Autores 2019) .....	14
<b>Figura 15:</b> Sacos armazenados incorretamente (Fonte: Dos Autores 2019).....	15
<b>Figura 16:</b> Corredor de acesso (Fonte: Dos Autores 2019).....	16
<b>Figura 17:</b> Consultório em execução (Fonte: Dos Autores 2019).....	16
<b>Figura 18:</b> Pilar em execução (Fonte: Dos Autores 2019).....	17
<b>Figura 19:</b> Funcionários (Fonte: Dos Autores 2019).....	17
<b>Figura 20:</b> Consultório em execução (Fonte: Dos Autores 2019).....	18
<b>Figura 21:</b> Ferragem dos pilares (Fonte: Dos Autores 2019) .....	18
<b>Figura 22:</b> Barriga na parede (Fonte: Dos Autores 2019) .....	19
<b>Figura 23:</b> Tubulação no consultório do dentista (Fonte: Dos Autores 2019).....	20
<b>Figura 24:</b> Consultório com tubulações hidráulicas e elétricas (Fonte: Dos Autores 2019) .....	20
<b>Figura 25:</b> Blocos cerâmicos colocados incorretamente (Fonte: Dos Autores 2019)21	

<b>Figura 26:</b> Blocos cerâmicos colocados incorretamente (Fonte: Dos Autores 2019)	21
<b>Figura 27:</b> Blocos cerâmicos colocados incorretamente (Fonte: Dos Autores 2019)	22
<b>Figura 28:</b> Blocos cerâmicos fraturados (Fonte: Dos Autores 2019) .....	22
<b>Figura 29:</b> Encontro entre antiga e nova estrutura da UBS Mãe Luzia (Fonte: Dos Autores 2019).....	23
<b>Figura 30:</b> Encontro das estruturas e infiltração (Fonte: Dos Autores 2019) .....	24
<b>Figura 31:</b> Grande quantidade de água na lateral das construções (Fonte: Dos Autores 2019).....	24

## SUMÁRIO

<b>APRESENTAÇÃO .....</b>	<b>5</b>
<b>RELATÓRIO DA 1ª VISITA – DIA 02/04/2019 .....</b>	<b>6</b>
<b>1. LOCALIZAÇÃO OBRA.....</b>	<b>7</b>
<b>2. PROJETOS.....</b>	<b>8</b>
<b>3. CONSIDERAÇÕES SOBRE A VISITA.....</b>	<b>9</b>
<b>4. CONCLUSÕES .....</b>	<b>25</b>

## APRESENTAÇÃO

O Observatório Social é uma organização não governamental, apartidária, sem fins lucrativos, no exercício da cidadania, visando o acompanhamento dos gastos públicos, além de promover diversas atividades em atendimento aos programas idealizados pela rede do Observatório Social do Brasil.

Com o propósito de acompanhar e avaliar as condições de execução das obras públicas, o Observatório Social de Criciúma, por meio de sua Câmara de Infraestrutura realiza visitas periódicas as obras consideradas de grande importância e valia ao município de Criciúma e toda sociedade.

Os relatórios de acompanhamento de obras públicas trazem os principais resultados obtidos das visitas realizadas, por meio de relatos e fotografias do que foi observado no local de execução da obra visitada. A divulgação dos relatórios aos interessados e à sociedade criciumense em geral contribui para o controle social e da implementação de ações de correção e melhoria das anomalias encontradas.

A metodologia utilizada para a elaboração do relatório foi participativa com todos os níveis hierárquicos que compõe a Câmara de Infraestrutura do Observatório Social – Coordenador, Voluntários, Estagiários e demais membros.

É importante registrar que a responsabilidade técnica da obra (ART) cabe a empresa executora da mesma, sendo o Observatório Social de Criciúma observador do status atual da obra acompanhada. Desta forma o Observatório Social de Criciúma pretende ser uma ferramenta de controle sobre a gestão dos gastos públicos, não um órgão fiscalizador, mas sim um órgão apoiador da Administração Municipal.

Equipe da Câmara de Infraestrutura  
**Observatório Social de Criciúma**

## RELATÓRIO DA 1ª VISITA – DIA 02/04/2019

**CONTRATO Nº:** 142/FMS/2018

**OBJETO:** Contratação de empresa para execução dos serviços necessários às obras reforma (área = 60,95m<sup>2</sup>) e ampliação (área = 177,88m<sup>2</sup>) da UNIDADE BÁSICA DE SAÚDE (UBS PORTE 1) localizada na rua Ver. José Dandolini – bairro Mãe Luzia no Município de Criciúma-SC.

**EMPRESA:** CONSTRUTORA NUNES LTDA.

**MODALIDADE DA LICITAÇÃO:** Tomada de Preços nº 077/FMS/2018

**PROCESSO ADMINISTRATIVO Nº:** 532896

**DOTAÇÃO ORÇAMENTÁRIA:** 13.01.1050.4.4.90(29) FR138 e  
13.02.1048.4.4.90(107) FR100;

**VALOR TOTAL CONTRATADO:** R\$ 372.002,44

**PRAZO DE EXECUÇÃO:** será de 240 (duzentos e quarenta) dias consecutivos e ininterruptos.

**DATA DE INÍCIO:** 30/10/2018

**PREVISÃO DE TÉRMINO:** 30/10/2023

## 1. LOCALIZAÇÃO OBRA

A obra acompanhada está sendo executada na UBS Mãe Luzia, localizada na rua Ver. José Dandolini – bairro Mãe Luzia no Município de Criciúma - SC.



**Figura 1:** Localização da UBS Mãe Luzia. (Fonte: Google Maps 2019)

## 2. PROJETOS

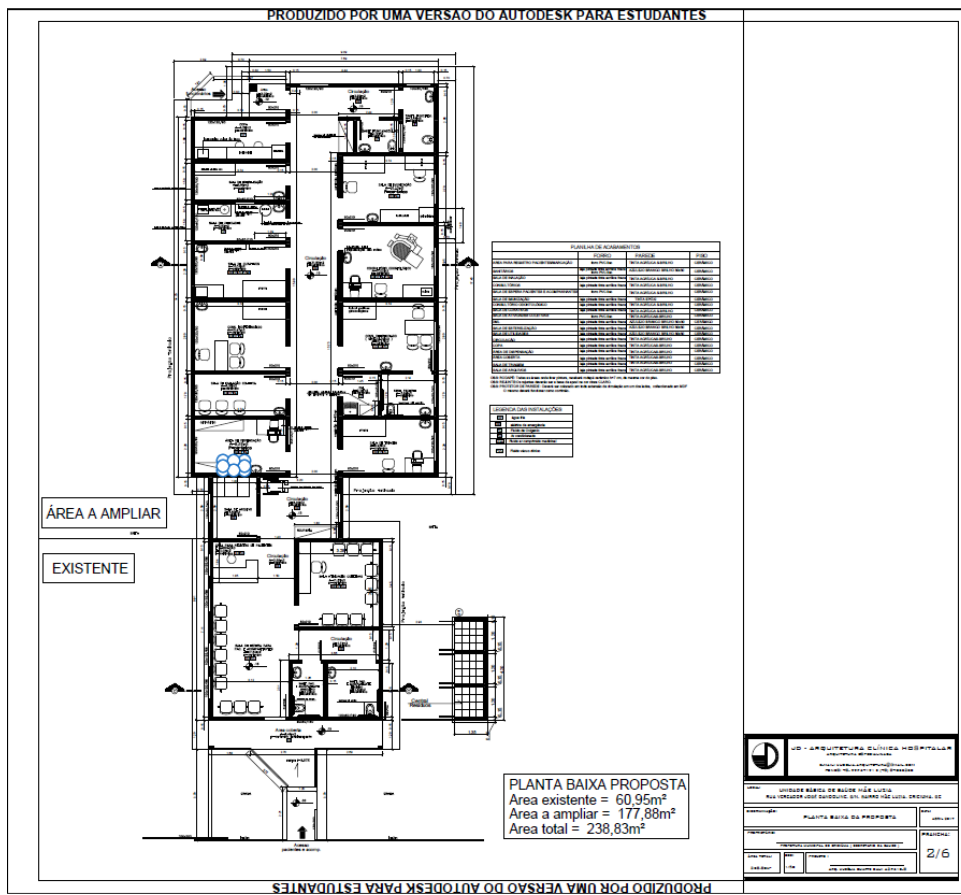


Figura 2: Planta baixa proposta (Fonte: PMC)

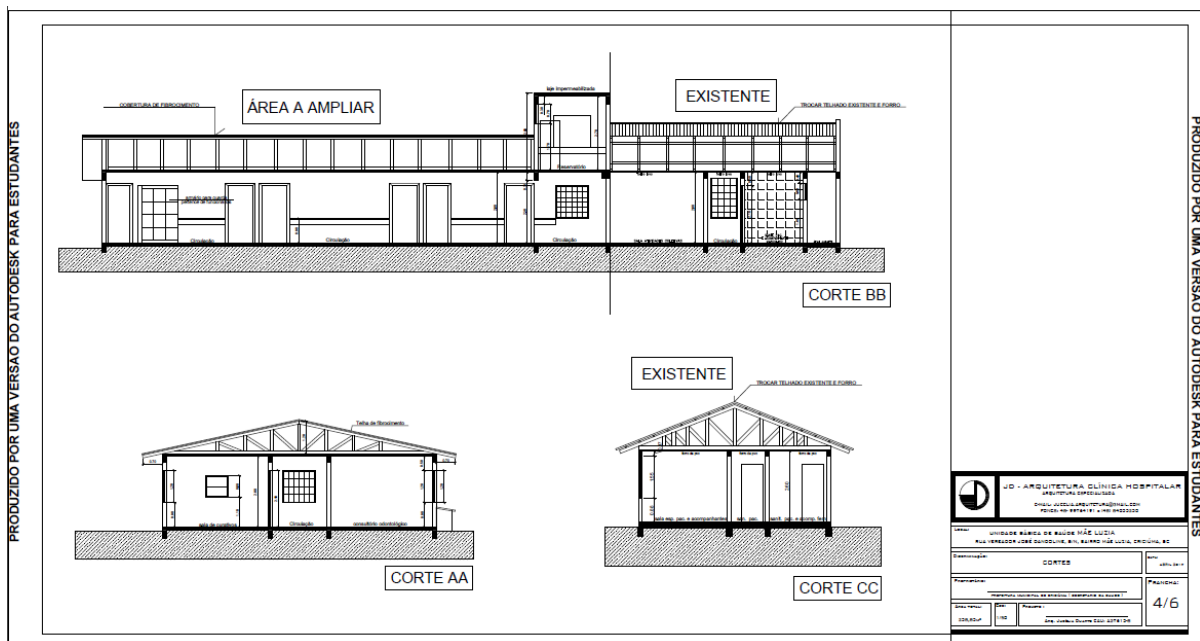


Figura 3: Cortes (Fonte: PMC)



### 3. CONSIDERAÇÕES SOBRE A VISITA

No dia 02 de abril do ano de 2019, foi realizada a primeira visita à obra de construção da Unidade Básica de Saúde do bairro Mãe Luzia, com o objetivo de verificar o andamento e condições da obra, e a qualidade dos serviços ali executados. A visita durou cerca de trinta (30) minutos.



Figura 4: Placa para identificação da obra em execução. (Fonte: Dos Autores 2019)



Figura 5: Fachada Frontal UBS Mãe Luzia (Fonte: Dos Autores 2019)



**Figura 6:** Fachada lateral da obra em execução (Fonte: Dos Autores 2019)

A obra está sendo realizada atrás da antiga construção da UBS Mãe Luzia que também passará por reformas. Na região externa a equipe notou alguns fatores importantes, dentre eles, a limpeza do canteiro de obra. Existiam inúmeros resíduos descartados incorretamente e o espaço encontrava-se sujo e desorganizado. O memorial descritivo afirma que a limpeza é de responsabilidade do executante, devendo destinar os resíduos para um local correto.





**Figura 7:** Entulho da obra descartado incorretamente (Fonte: Dos Autores 2019)



**Figura 8:** Entulho da obra descartado incorretamente (Fonte: Dos Autores 2019)





**Figura 9:** Entulho da obra descartado incorretamente (Fonte: Dos Autores 2019)

Com relação ao material usado na obra, alguns encontravam-se armazenados corretamente em cima de paletes ou toras de madeiras, outros não tinham proteção e estavam em contato direto com o solo.



**Figura 10:** Blocos cerâmicos armazenados corretamente (Fonte: Dos Autores 2019)





**Figura 11:** Materiais armazenados corretamente (Fonte: Dos Autores 2019)



**Figura 12:** Tabelas armazenadas corretamente sobre pallets. (Fonte: Dos Autores 2019)





**Figura 13: Materiais em contato direto com o solo (Fonte: Dos Autores 2019)**



**Figura 14: Vigotas armazenadas corretamente sem contato com o solo. (Fonte: Dos Autores 2019)**

Sobre o armazenamento de sacos de cimento, cal hidratado, argamassa ou gesso, estes devem ser estocados em um lugar fechado para evitar ação da água e umidade, assim de acordo como foi feito na obra. Contudo, os sacos devem estar sobre um estrado e as pilhas não devem entrar em contato com a parede tornando o armazenamento dos materiais inapropriado.



**Figura 15:** Sacos armazenados incorretamente (Fonte: Dos Autores 2019)

Voltando a atenção para a obra, que está em estágio avançado, já é possível visualizar e adentrar os ambientes. A fundação foi executada, assim como a laje do piso, o levantamento das paredes de blocos cerâmicos e os pilares, iniciando a etapa de construção da laje. No momento da visita haviam trabalhadores no local.





**Figura 16:** Corredor de acesso (Fonte: Dos Autores 2019)



**Figura 17:** Consultório em execução (Fonte: Dos Autores 2019)





**Figura 18:** Pilar em execução (Fonte: Dos Autores 2019)



**Figura 19:** Funcionários utilizando EPI (Fonte: Dos Autores 2019)



**Figura 20:** Consultório em execução (Fonte: Dos Autores 2019)



**Figura 21:** Ferragem dos pilares (Fonte: Dos Autores 2019)



Em um dos consultórios foi possível observar barrigas nas paredes já levantadas devido ao mal posicionamento dos blocos cerâmicos.



**Figura 22:** Barriga na parede (Fonte: Dos Autores 2019)

Durante a visita notou-se que as tubulações hidráulicas estavam em fase de finalização, porém de acordo com o depoimento de um dos trabalhadores, em um dos consultórios, na sala do dentista, a tubulação para a cadeira odontológica foi posta no local errado, sendo que o mesmo já foi analisado pelo responsável, mas até agora nenhuma medida foi tomada para solucionar o problema.



**Figura 23:** Tubulação no consultório do dentista (Fonte: Dos Autores 2019)

As tubulações da rede elétrica também estavam em fase de finalização, contudo, em alguns locais de execução da tubulação haviam irregularidades na colocação dos blocos cerâmicos, visto que esses devem seguir a fiada, de modo a ficarem somente todos na vertical ou todos na horizontal. Em certos ambientes, também foram encontrados blocos cerâmicos fraturados.



**Figura 24:** Consultório com tubulações hidráulicas e elétricas (Fonte: Dos Autores 2019)





**Figura 25:** Blocos cerâmicos assentados incorretamente (Fonte: Dos Autores 2019)



**Figura 26:** Blocos cerâmicos assentados incorretamente (Fonte: Dos Autores 2019)



**Figura 27:** Blocos cerâmicos assentados incorretamente (Fonte: Dos Autores 2019)



**Figura 28:** Blocos cerâmicos fraturados (Fonte: Dos Autores 2019)



Do lado de fora da obra, mais exatamente no encontro entre a antiga e a nova estrutura da unidade, observou-se que não foi realizada a devida vedação na junta entre as construções para evitar a umidade e a passagem de água da chuva, podendo acarretar em complicações posteriores.



**Figura 29:** Encontro entre antiga e nova estrutura da UBS Mãe Luzia (Fonte: Dos Autores 2019)

Além disso, já havia infiltração em todo o perímetro das paredes externas próximas ao chão da antiga estrutura da UBS Mãe Luzia, e visto que a construção nova possui a mesma altura da fundação da antiga, foi observado que o mesmo problema pode acontecer na nova área.



**Figura 30:** Encontro das estruturas e infiltração (Fonte: Dos Autores 2019)

Do lado oposto da edificação, foi visto grande acúmulo d'água bem ao lado da antiga construção e próxima da nova, sendo necessário serviço de drenagem e impermeabilização desta área, para que posteriormente não ocorra o risco de infiltração da obra.



**Figura 31:** Grande quantidade de água parada na lateral das construções (Fonte: Dos Autores 2019)



#### 4. CONCLUSÕES

Após a primeira visita a UBS Mãe Luzia, foi possível observar que a obra está em estágio avançado. Observou-se que diversas etapas haviam sido concluídas, como a fundação, laje do piso, levantamento das paredes de blocos cerâmicos e pilares. Além disso, as tubulações hidráulicas e da rede elétrica também estavam em processo de finalização.

Alguns problemas foram relatados, entre eles a limpeza e organização do canteiro de obras e o descarte incorreto dos entulhos gerados pela construção, lembrando que o descarte do material é de responsabilidade da contratada. Havia também irregularidades com a colocação dos blocos cerâmicos, algumas irregularidades ainda acabaram causando barrigas nas paredes externas da construção. Além disso, foi observado grande acúmulo de água em uma das extremidades da edificação, sendo preciso tomar providências para solucionar o problema.

A visita tem como objetivo analisar a qualidade dos serviços executados e as reais condições da obra, para que assim se tenha um maior controle e transparência do andamento das obras públicas e do modo que o dinheiro está sendo investido.

O acompanhamento e a identificação de problemas, com materiais e serviços, dentre outros, durante a execução das obras públicas municipais pela Câmara de Infraestrutura do Observatório Social de Criciúma, tem como objetivo auxiliar a administração municipal no acompanhamento da execução das obras, desde a qualidade dos materiais até a qualidade da mão de obra ali empregada. Por meio deste trabalho pretendemos que se minimize as anomalias encontradas, uma vez que se estas persistirem, acarretarão ao município um aumento nos gastos de manutenção, além do mais, algumas delas poderão comprometer a estrutura da obra com o decorrer de seu uso.

O Observatório Social de Criciúma agendará posteriormente uma nova visita a Unidade Básica de Saúde Mãe Luzia, a fim de averiguar a qualidade e o andamento dos trabalhos, conforme descrito nos projetos e no cronograma físico de execução da obra.