

RELATÓRIO DE ACOMPANHAMENTO DAS OBRAS PÚBLICAS MUNICIPAIS

Relatório número: RAO 012/OSC/2019

Órgão / entidade: Município de Criciúma - SC

Data da 2ª visita: 24/04/2019

Processo licitatório: TP 077/FMS/2018

Objeto: Contratação de empresa para execução dos serviços necessários às obras reforma (área = 60,95m²) e ampliação (área = 177,88m²) da UNIDADE BÁSICA DE SAÚDE (UBS PORTE 1) localizada na rua Ver. José Dandolini – bairro Mãe Luzia no Município de Criciúma-SC.

Câmara de Infraestrutura Observatório Social de Criciúma:

Coordenação: Nelson Gaidzinski (Arquiteto).

Membros: Mauro Losso (Eng.º Mecânico) e Anilton Aurino Lapa (Eng.º Civil).

Responsáveis pelo acompanhamento:

Nelson Gaidzinski (Arquiteto), Guilherme Eugenio Pasta (Secretário), Eduardo Rodrigues Rech (Estagiário de Engenharia Civil) e Thifani Alves Virtuoso (Estagiária de Engenharia Civil).

Lista de Figuras

Figura 1: Localização da UBS Mãe Luzia. (Fonte: Google Maps 2019).....	6
Figura 2: Planta baixa proposta (Fonte: PMC)	7
Figura 3: Cortes (Fonte: PMC)	7
Figura 4: Placa para identificação da obra em execução. (Fonte: Dos Autores 2019)	8
Figura 5: Fachada Frontal UBS Mãe Luzia (Fonte: Dos Autores 2019)	8
Figura 6: Fachada lateral UBS Mãe Luzia (Fonte: Dos Autores 2019).....	9
Figura 7: Fachada posterior UBS Mãe Luzia (Fonte: Dos Autores 2019)	9
Figura 8: Padiolas (Fonte: Dos Autores 2019)	10
Figura 9: Canteiro de obras (Fonte: Dos Autores 2019).....	10
Figura 10: Entulho da obra descartado incorretamente (Fonte: Dos Autores 2019)	11
Figura 11: Entulho da obra descartado incorretamente (Fonte: Dos Autores 2019)	11
Figura 12: Entulho da obra descartado incorretamente (Fonte: Dos Autores 2019)	12
Figura 13: Armazenamento do material (Fonte: Dos Autores 2019)	12
Figura 14: Armazenamento dos materiais (Fonte: Dos Autores 2019).....	13
Figura 15: Armazenamento de blocos cerâmicos (Fonte: Dos Autores 2019)	13
Figura 16: Barra metálica e processo de oxidação (Fonte: Dos Autores 2019)	14
Figura 17: Ferragem em processo de oxidação (Fonte: Dos Autores 2019).....	14
Figura 18: Trabalhador sem EPI necessário (Fonte: Dos Autores 2019)	15
Figura 19: Concretagem da laje e trabalhador sem EPI (Fonte: Dos Autores 2019)	15
Figura 20: Etapa de execução da laje pré-moldada (Fonte: Dos Autores 2019).....	16
Figura 21: Corredor de acesso - Etapa de execução da laje pré-moldada (Fonte: Dos Autores 2019)	16
Figura 22: Consultório - Etapa de execução da laje pré-moldada (Fonte: Dos Autores 2019).....	17
Figura 23: Etapa de execução da laje pré-moldada (Fonte: Dos Autores 2019).....	17
Figura 24: Barriga nas paredes externas da edificação (Fonte: Dos Autores 2019)	18

SUMÁRIO

APRESENTAÇÃO	4
RELATÓRIO DA 2ª VISITA – DIA 24/04/2019	5
1. LOCALIZAÇÃO OBRA.....	6
2. PROJETOS.....	7
3. CONSIDERAÇÕES SOBRE A VISITA	8
4.CONCLUSÕES	19

APRESENTAÇÃO

O Observatório Social é uma organização não governamental, apartidária, sem fins lucrativos, no exercício da cidadania, visando o acompanhamento dos gastos públicos, além de promover diversas atividades em atendimento aos programas idealizados pela rede do Observatório Social do Brasil.

Com o propósito de acompanhar e avaliar as condições de execução das obras públicas, o Observatório Social de Criciúma, por meio de sua Câmara de Infraestrutura realiza visitas periódicas as obras consideradas de grande importância e valia ao município de Criciúma e toda sociedade.

Os relatórios de acompanhamento de obras públicas trazem os principais resultados obtidos das visitas realizadas, por meio de relatos e fotografias do que foi observado no local de execução da obra visitada. A divulgação dos relatórios aos interessados e à sociedade criciumense em geral contribui para o controle social e da implementação de ações de correção e melhoria das anomalias encontradas.

A metodologia utilizada para a elaboração do relatório foi participativa com todos os níveis hierárquicos que compõe a Câmara de Infraestrutura do Observatório Social – Coordenador, Voluntários, Estagiários e demais membros.

É importante registrar que a responsabilidade técnica da obra (ART) cabe a empresa executora da mesma, sendo o Observatório Social de Criciúma observador do status atual da obra acompanhada. Desta forma o Observatório Social de Criciúma pretende ser uma ferramenta de controle sobre a gestão dos gastos públicos, não um órgão fiscalizador, mas sim um órgão apoiador da Administração Municipal.

Equipe da Câmara de Infraestrutura
Observatório Social de Criciúma

RELATÓRIO DA 2ª VISITA – DIA 24/04/2019

CONTRATO Nº: 142/FMS/2018

OBJETO: Contratação de empresa para execução dos serviços necessários às obras reforma (área = 60,95m²) e ampliação (área = 177,88m²) da UNIDADE BÁSICA DE SAÚDE (UBS PORTE 1) localizada na rua Ver. José Dandolini – bairro Mãe Luzia no Município de Criciúma-SC.

EMPRESA: CONSTRUTORA NUNES LTDA.

MODALIDADE DA LICITAÇÃO: Tomada de Preços nº 077/FMS/2018

PROCESSO ADMINISTRATIVO Nº: 532896

DOTAÇÃO ORÇAMENTÁRIA: 13.01.1050.4.4.90(29) FR138 e
13.02.1048.4.4.90(107) FR100;

VALOR TOTAL CONTRATADO: R\$ 372.002,44

PRAZO DE EXECUÇÃO: será de 240 (duzentos e quarenta) dias consecutivos e ininterruptos.

DATA DE INÍCIO: 30/10/2018

PREVISÃO DE TÉRMINO: 30/10/2023

1. LOCALIZAÇÃO OBRA

A obra acompanhada está sendo executada na UBS Mãe Luzia, localizada na rua Ver. José Dandolini – bairro Mãe Luzia no Município de Criciúma - SC.



Figura 1: Localização da UBS Mãe Luzia. (Fonte: Google Maps 2019)

2. PROJETOS

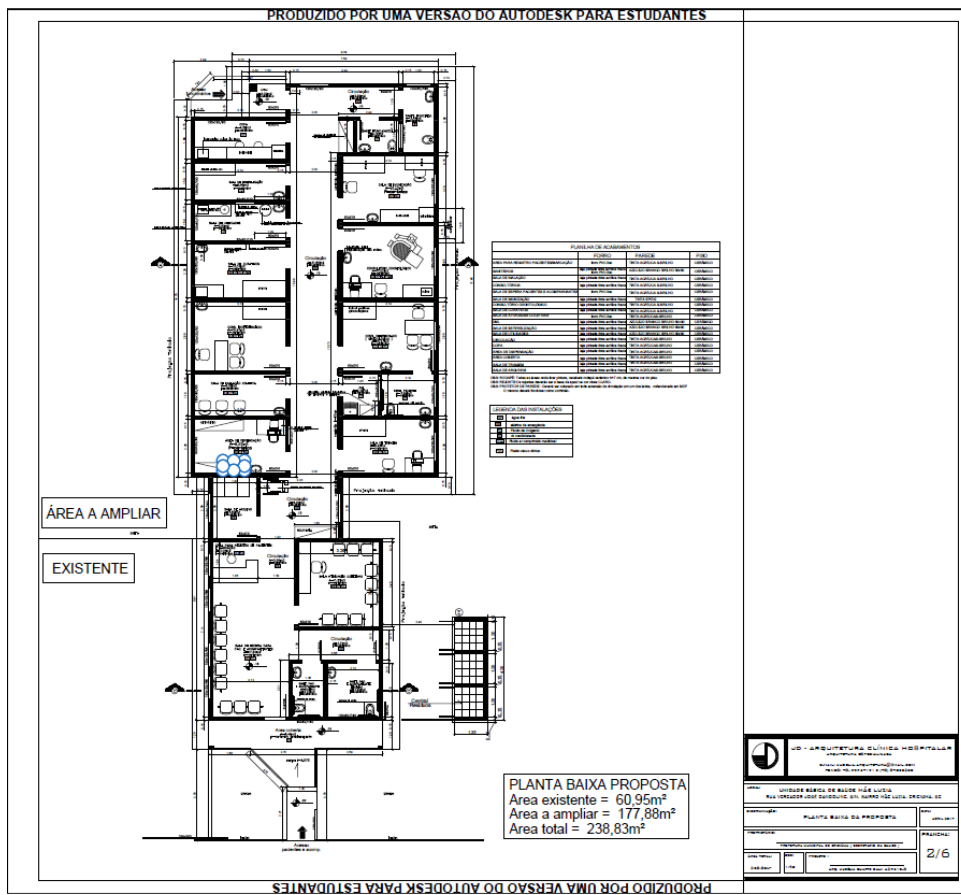


Figura 2: Planta baixa proposta (Fonte: PMC)

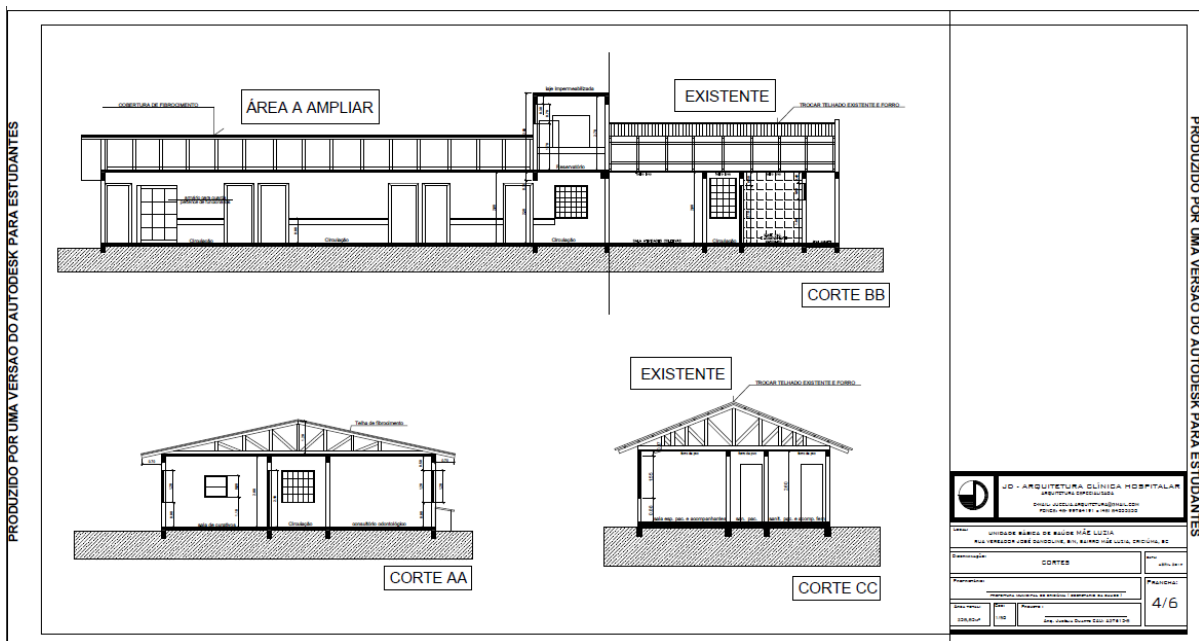


Figura 3: Cortes (Fonte: PMC)

3. CONSIDERAÇÕES SOBRE A VISITA

No dia 24 de abril do ano de 2019, foi realizada a segunda visita à obra de construção da Unidade Básica de Saúde do bairro Mãe Luzia, com o objetivo de verificar o andamento e condições da obra, e a qualidade dos serviços ali executados. A visita durou cerca de trinta (30) minutos.



Figura 4: Placa para identificação da obra em execução. (Fonte: Dos Autores 2019)



Figura 5: Fachada Frontal UBS Mãe Luzia (Fonte: Dos Autores 2019)



Figura 6: Fachada lateral UBS Mãe Luzia (Fonte: Dos Autores 2019)



Figura 7: Fachada posterior UBS Mãe Luzia (Fonte: Dos Autores 2019)



Figura 8: Padiolas (Fonte: Dos Autores 2019)



Figura 9: Canteiro de obras (Fonte: Dos Autores 2019)

Na primeira visita realizada à obra, notou-se que havia muita sujeira por e todo o canteiro de obra além de desorganização, problema este que persistia na segunda visita.



Figura 10: Entulho da obra descartado incorretamente (Fonte: Dos Autores 2019)



Figura 11: Entulho da obra descartado incorretamente (Fonte: Dos Autores 2019)



Figura 12: Entulho da obra descartado incorretamente (Fonte: Dos Autores 2019)

Percorrendo o canteiro, não foi observado nenhuma mudança com relação ao armazenamento dos materiais desde a primeira visita, porém as barras metálicas encontravam-se em processo de oxidação, pois ficaram expostas à agentes naturais como a chuva e a umidade.



Figura 13: Armazenamento do material (Fonte: Dos Autores 2019)



Figura 14: Armazenamento dos materiais (Fonte: Dos Autores 2019)



Figura 15: Armazenamento de blocos cerâmicos (Fonte: Dos Autores 2019)



Figura 16: Barra metálica e processo de oxidação (Fonte: Dos Autores 2019)



Figura 17: Ferragem em processo de oxidação (Fonte: Dos Autores 2019)

Sobre o andamento da obra, esta está em fase de execução da laje pré-moldada. Diversos trabalhadores estavam no local fazendo a concretagem da mesma, alguns sem os EPIs necessários.



Figura 18: Trabalhador sem EPI necessário (Fonte: Dos Autores 2019)



Figura 19: Concretagem da laje e trabalhador sem EPI (Fonte: Dos Autores 2019)



Figura 20: Etapa de execução da laje pré-moldada (Fonte: Dos Autores 2019)



Figura 21: Corredor de acesso - Etapa de execução da laje pré-moldada (Fonte: Dos Autores 2019)



Figura 22: Consultório - Etapa de execução da laje pré-moldada (Fonte: Dos Autores 2019)



Figura 23: Etapa de execução da laje pré-moldada (Fonte: Dos Autores 2019)

Na última visita foi observado barrigas nas paredes externas da edificação, estas que ainda permanecem e estão ainda mais visíveis.



Figura 24: Barriga nas paredes externas da edificação (Fonte: Dos Autores 2019)

4. CONCLUSÕES

Após a segunda visita a UBS Mãe Luzia, foi possível observar que a obra está em estágio avançado. Observou-se que diversas etapas haviam sido concluídas e a laje pré-moldada estava em processo de execução, porém os trabalhadores não usavam os devidos EPIs para esta etapa.

Alguns problemas foram novamente relatados, entre eles a limpeza e organização do canteiro de obras e o descarte incorreto dos entulhos gerados pela construção, lembrando que o descarte do material é de responsabilidade da empresa contratada. Foi observado ainda que os problemas de barrigas nas paredes externas se tornaram ainda mais visíveis.

A visita tem como objetivo analisar a qualidade dos serviços executados e as reais condições da obra, para que assim se tenha um maior controle e transparência do andamento das obras públicas e do modo que o dinheiro está sendo investido.

O acompanhamento e a identificação de problemas, com materiais e serviços, dentre outros, durante a execução das obras públicas municipais pela Câmara de Infraestrutura do Observatório Social de Criciúma, tem como objetivo auxiliar a administração municipal no acompanhamento da execução das obras, desde a qualidade dos materiais até a qualidade da mão de obra ali empregada. Por meio deste trabalho pretendemos que se minimize as anomalias encontradas, uma vez que se estas persistirem, acarretarão ao município um aumento nos gastos de manutenção, além do mais, algumas delas poderão comprometer a estrutura da obra com o decorrer de seu uso.

O Observatório Social de Criciúma agendará posteriormente uma nova visita a Unidade Básica de Saúde Mãe Luzia, a fim de averiguar a qualidade e o andamento dos trabalhos, conforme descrito nos projetos e no cronograma físico de execução da obra.