

RELATÓRIO DE ACOMPANHAMENTO DAS OBRAS PÚBLICAS MUNICIPAIS

Relatório número: RAO 010/OSC/2019

Órgão / entidade: Município de Criciúma - SC

Data da 17ª visita: 02/04/2019

Processo licitatório: CP 200/PMC/2015

Objeto: Contratação de empresa de engenharia para execução dos serviços necessários a implantação do **PARQUE DOS IMIGRANTES**, numa área total de 61.094,00m² localizada as margens do anel viário – Vila Francesa no Distrito de Rio Maina Município de Criciúma-SC. Convênio nº. 2015TR001194 entre GOVERNO DO ESTADO x MUNICÍPIO DE CRICIÚMA.

Câmara de Infraestrutura Observatório Social de Criciúma:

Coordenação: Nelson Gaidzinski (Arquiteto).

Membros: Mauro Losso (Eng.º Mecânico) e Anilton Aurino Lapa (Eng.º Civil).

Responsáveis pelo acompanhamento:

Nelson Gaidzinski (Arquiteto), Mauro Losso (Eng.º Mecânico), Anilton Aurino Lapa (Eng.º Civil), Guilherme Eugenio Pasta (Secretário), Eduardo Rodrigues Rech (Estagiário de Engenharia Civil) e Thifani Alves Virtuoso (Estagiária de Engenharia Civil).

Lista de Figuras

Figura 1: Localização do Parque dos Imigrantes. (Fonte: Google Maps 2019)	9
Figura 2: Planta baixa. (Fonte: PMC)	10
Figura 3: Planta de situação. (Fonte: PMC)	10
Figura 4: Rua José Gerônimo Mateus. (Fonte: Dos Autores 2019).....	11
Figura 5: Rua Inês Pelisoli. (Fonte: Dos Autores 2019)	11
Figura 6: Entrada principal do parque. (Fonte: Dos Autores 2019)	12
Figura 7: Vista parcial à esquerda da entrada. (Fonte: Dos Autores 2019).....	12
Figura 8: Vista parcial à direita com gramado ressecado. (Fonte: Dos Autores 2019)	13
Figura 9: Vegetação ressecada tomada por inço. (Fonte: Dos Autores 2019)	13
Figura 10: Placas de aviso. (Fonte: Dos Autores 2019)	14
Figura 11: Placas de informações. (Fonte: Dos Autores 2019)	14
Figura 12: Memorial de inauguração. (Fonte: Dos Autores 2019).....	15
Figura 13: Memorial de inauguração. (Fonte: Dos Autores 2019).....	15
Figura 14: Arco central do palco. (Fonte: Dos Autores 2019).....	16
Figura 15: Pichação no palco. (Fonte: Dos Autores 2019).....	16
Figura 16: Rampa de acessibilidade. (Fonte: Dos Autores 2019)	17
Figura 17: Fio de aço rompido. (Fonte: Dos Autores 2019).....	17
Figura 18: Placas em desnível e descoladas. (Fonte: Dos Autores 2019)	18
Figura 19: Vista frontal do labirinto verde. (Fonte: Dos Autores 2019).....	18
Figura 20: Placa de informações sobre o labirinto verde. (Fonte: Dos Autores 2019)	19
Figura 21: Aviso colocado pela administração referente ao labirinto. (Fonte: Dos Autores 2019).....	19
Figura 22: Vista da ponte e materiais em contato com o solo. (Fonte: Dos Autores 2019)	20
Figura 23: Armazenamento indevido em contato com o solo. (Fonte: Dos Autores 2019)	20

Figura 24: Estacionamento situado à direita da entrada principal. (Fonte: Dos Autores 2019)	21
Figura 25: Campo de futebol Vila Francesa incorporado ao parque. (Fonte: Dos Autores 2019).....	21
Figura 26: Atafona. (Fonte: Dos Autores 2019).....	22
Figura 27: Atafona. (Fonte: Dos Autores 2019).....	22
Figura 28: Revestimento basáltico da atafona. (Fonte: Dos Autores 2019)	23
Figura 29: Motor do moinho. (Fonte: Dos Autores 2019)	23
Figura 30: Estrutura externa da atafona. (Fonte: Dos Autores 2019).....	24
Figura 31: Entrada na parte posterior da atafona (Fonte: Dos Autores 2019).....	25
Figura 32: Tubulações expostas nos calçamentos. (Fonte: Dos Autores 2019).....	25
Figura 33: Estrutura interna da atafona. (Fonte: Dos Autores 2019).....	26
Figura 34: Estrutura interna da atafona. (Fonte: Dos Autores 2019).....	26
Figura 35: Estrutura interna da atafona. (Fonte: Dos Autores 2019).....	27
Figura 36: Estrutura interna da atafona. (Fonte: Dos Autores 2019).....	27
Figura 37: Banheiro masculino atafona. (Fonte: Dos Autores 2019).....	28
Figura 38: Box para portadores de necessidades especiais. (Fonte: Dos Autores 2019)	28
Figura 39: Quadra poliesportiva. (Fonte: Dos Autores 2019)	29
Figura 40: Quadras de vôlei de areia. (Fonte: Dos Autores 2019)	29
Figura 41: Parque infantil. (Fonte: Dos Autores 2019)	30
Figura 42: Campo de futebol de areia. (Fonte: Dos Autores 2019)	30
Figura 43: Parque infantil e academia ao ar livre. (Fonte: Dos Autores 2019)	31
Figura 44: Placa de informações referente aos exercícios da academia. (Fonte: Dos Autores 2019).....	31
Figura 45: Fissuras na quadra poliesportiva. (Fonte: Dos Autores 2019).....	32
Figura 46: Fissuras na quadra poliesportiva. (Fonte: Dos Autores 2019).....	32
Figura 47: Estacionamento com acesso pela Rua Trezentos e Dez. (Fonte: Dos Autores 2019).....	33
Figura 48: Placa localizada no estacionamento. (Fonte: Dos Autores 2019)	33
Figura 49: Crescimento de vegetação entre os pavers. (Fonte: Dos Autores 2019) 34	

Figura 50: Desnívelamento dos pavers. (Fonte: Dos Autores 2019)	35
Figura 51: Assentamentos irregulares. (Fonte: Dos Autores 2019).....	35
Figura 52: Pavimentação danificada. (Fonte: Dos Autores 2019)	36
Figura 53: Pavimentação danificada. (Fonte: Dos Autores 2019)	36
Figura 54: Vista das pistas de passeio. (Fonte: Dos Autores 2019).....	37
Figura 55: Ciclovia. (Fonte: Dos Autores 2019).....	37
Figura 56: Estrutura que abriga o reservatório do parque. (Fonte: Dos Autores 2019)	38
Figura 57: Subestação. (Fonte: Dos Autores 2019)	39
Figura 58: Lixeiras. (Fonte: Dos Autores 2019).....	39
Figura 59: Fio de energia exposto. (Fonte: Dos Autores 2019).....	40
Figura 60: Fio exposto. (Fonte: Dos Autores 2019).....	40
Figura 61: Vista lateral da área de lazer. (Fonte: Dos Autores 2019).....	41
Figura 62: Vista frontal da área de lazer. (Fonte: Dos Autores 2019)	41
Figura 63: Pergolado de madeira. (Fonte: Dos Autores 2019).....	42
Figura 64: Área de ventilação da edificação. (Fonte: Dos Autores 2019).....	42
Figura 65: Bebedouros. (Fonte: Dos Autores 2019).....	43
Figura 66: Diferença de coloração nos azulejos do espaço. (Fonte: Dos Autores 2019)	43
Figura 67: Rejuntas desgastados. (Fonte: Dos Autores 2019).....	44
Figura 68: Rejuntas desgastados. (Fonte: Dos Autores 2019).....	44
Figura 69: Desnível e excesso de rejunte nos azulejos. (Fonte: Dos Autores 2019)	45
Figura 70: Diferença de coloração dos azulejos. (Fonte: Dos Autores 2019).....	45
Figura 71: Pisos e azulejos danificados. (Fonte: Dos Autores 2019)	46
Figura 72: Pisos danificados. (Fonte: Dos Autores 2019)	46
Figura 73: Banheiro feminino. (Fonte: Dos Autores 2019)	47
Figura 74: Torneira solta. (Fonte: Dos Autores 2019)	48
Figura 75: Torneira danificada. (Fonte: Dos Autores 2019).....	48
Figura 76: Problemas no rejunte. (Fonte: Dos Autores 2019)	49
Figura 77: Acabamento da válvula de descarga danificado. (Fonte: Dos Autores 2019).....	49

Figura 78: Vasos sanitários entupidos. (Fonte: Dos Autores 2019)	50
Figura 79: Pia e torneira do box para deficientes danificadas. (Fonte: Dos Autores 2019)	50
Figura 80: Banheiro masculino. (Fonte: Dos Autores 2019).....	51
Figura 81: Tomadas danificadas. (Fonte: Dos Autores 2019)	51
Figura 82: Mictórios. (Fonte: Dos Autores 2019).....	52
Figura 83: Mictório entupido. (Fonte: Dos Autores 2019)	52
Figura 84: Vaso sanitário entupido. (Fonte: Dos Autores 2019).....	53
Figura 85: Box para portadores de necessidades especiais. (Fonte: Dos Autores 2019)	53
Figura 86: Sala de depósito de materiais de limpeza. (Fonte: Dos Autores 2019) ...	54
Figura 87: Vidro quebrado no depósito de materiais de limpeza. (Fonte Dos Autores 2019)	54
Figura 88: Fissuras e rachaduras perceptíveis. (Fonte: Dos Autores 2019).....	55
Figura 89: Área inacabada. (Fonte: Dos Autores 2019)	55
Figura 90: Ausência da lixeira e oxidação na estrutura de aço. (Fonte: Dos Autores 2019)	56
Figura 91: Diferença de coloração dos pavers. (Fonte: Dos Autores 2019)	56
Figura 92: Visão parcial do parque. (Fonte: Dos Autores 2019).....	57

SUMÁRIO

APRESENTAÇÃO	7
RELATÓRIO DA 17ª VISITA – DIA 02/04/2019	8
1. LOCALIZAÇÃO OBRA.....	9
2. PROJETOS.....	10
3. CONSIDERAÇÕES SOBRE A VISITA.....	11
4. CONCLUSÕES	58

APRESENTAÇÃO

O Observatório Social é uma organização não governamental, apartidária, sem fins lucrativos, no exercício da cidadania, visando o acompanhamento dos gastos públicos, além de promover diversas atividades em atendimento aos programas idealizados pela rede do Observatório Social do Brasil.

Com o propósito de acompanhar e avaliar as condições de execução das obras públicas, o Observatório Social de Criciúma, por meio de sua Câmara de Infraestrutura realiza visitas periódicas as obras consideradas de grande importância e valia ao município de Criciúma e toda sociedade.

Os relatórios de acompanhamento de obras públicas trazem os principais resultados obtidos das visitas realizadas, por meio de relatos e fotografias do que foi observado no local de execução da obra visitada. A divulgação dos relatórios aos interessados e à sociedade criciumentense em geral contribui para o controle social e da implementação de ações de correção e melhoria das anomalias encontradas.

A metodologia utilizada para a elaboração do relatório foi participativa com todos os níveis hierárquicos que compõe a Câmara de Infraestrutura do Observatório Social – Coordenador, Voluntários, Estagiários e demais membros.

É importante registrar que a responsabilidade técnica da obra (ART) cabe a empresa executora da mesma, sendo o Observatório Social de Criciúma observador do status atual da obra acompanhada. Desta forma o Observatório Social de Criciúma pretende ser uma ferramenta de controle sobre a gestão dos gastos públicos, não um órgão fiscalizador, mas sim um órgão apoiador da Administração Municipal.

Equipe da Câmara de Infraestrutura
Observatório Social de Criciúma

RELATÓRIO DA 17ª VISITA – DIA 02/04/2019

CONTRATO Nº: 236/PMC/2015

OBJETO: Contratação de empresa de engenharia para execução dos serviços necessários a implantação do PARQUE DOS IMIGRANTES, em uma área total de 61.094,00m² localizada as margens do anel viário – Vila Francesa no Distrito de Rio Maina Município de Criciúma-SC. Convênio nº. 2015TR001194 entre GOVERNO DO ESTADO x MUNICÍPIO DE CRICIÚMA.

EMPRESA: FECEL ENGENHARIA E CONSTRUÇÕES LTDA.

MODALIDADE DA LICITAÇÃO: Concorrência Pública nº 200/PMC/2015

PROCESSO ADMINISTRATIVO Nº: 452946

DOTAÇÃO ORÇAMENTÁRIA: 0713.7.013=278/4490-FR164 e
0713.7.013=279/4490-FR1 00

VALOR TOTAL CONTRATADO: R\$ 3.649.335,40

PRAZO DE EXECUÇÃO: 450 dias

DATA DE INÍCIO: 17/11/2015

PREVISÃO DE TÉRMINO: 08/02/2017

1. LOCALIZAÇÃO OBRA

A obra acompanhada está sendo executada no Parque dos Imigrantes, próximo ao Anel de Contorno Viário de Criciúma, bairro Vila Francesa, Distrito do Rio Maina em Criciúma/SC.



Figura 1: Localização do Parque dos Imigrantes. (Fonte: Google Maps 2019)

2. PROJETOS

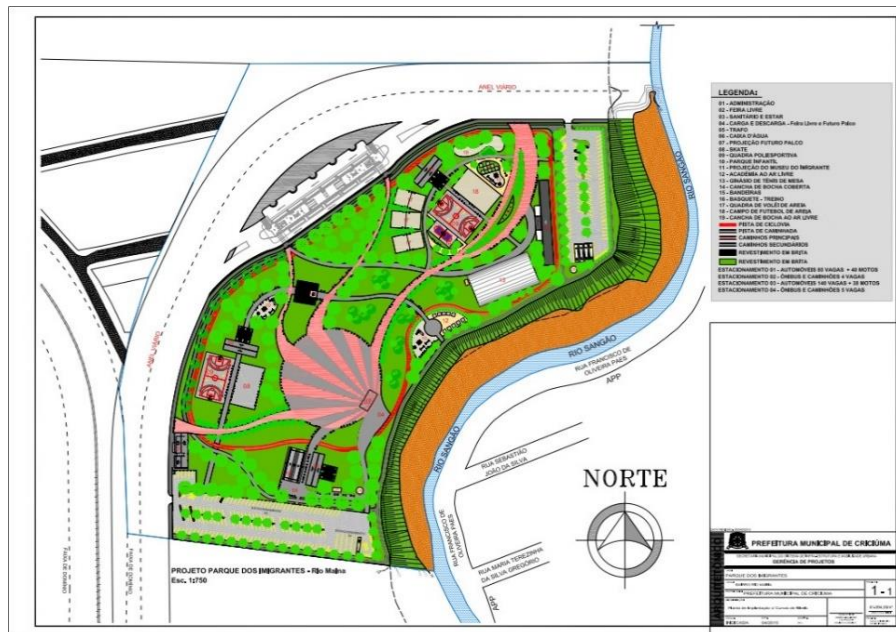


Figura 2: Planta baixa. (Fonte: PMC)



Figura 3: Planta de situação. (Fonte: PMC)

3. CONSIDERAÇÕES SOBRE A VISITA

A décima sétima visita ao Parque dos Imigrantes, foi realizada no dia 02 de abril de 2019, com a intenção de certificar as reais condições da obra, bem como a sua conclusão e qualidade.

A visita durou cerca de uma hora e meia, e pode-se observar que a obra apresentou grandes mudanças em relação à última visita realizada. Constatou-se ainda que as ruas Jose Gerônimo Mateus e Inês Pelisoli em volta do parque foram asfaltadas.



Figura 4: Rua José Gerônimo Mateus. (Fonte: Dos Autores 2019)



Figura 5: Rua Inês Pelisoli. (Fonte: Dos Autores 2019)



Figura 6: Entrada principal do parque. (Fonte: Dos Autores 2019)

Logo ao adentrar no parque, verificou-se que os serviços de paisagismo como o plantio de grama do tipo esmeralda e o plantio de árvores estavam concluídos por todo o perímetro, entretanto inúmeras partes do gramado se encontram com uma vegetação ressecada e cheio de falhas. Notou-se também que o parque conta com inúmeras placas de sinalização, informações e avisos.

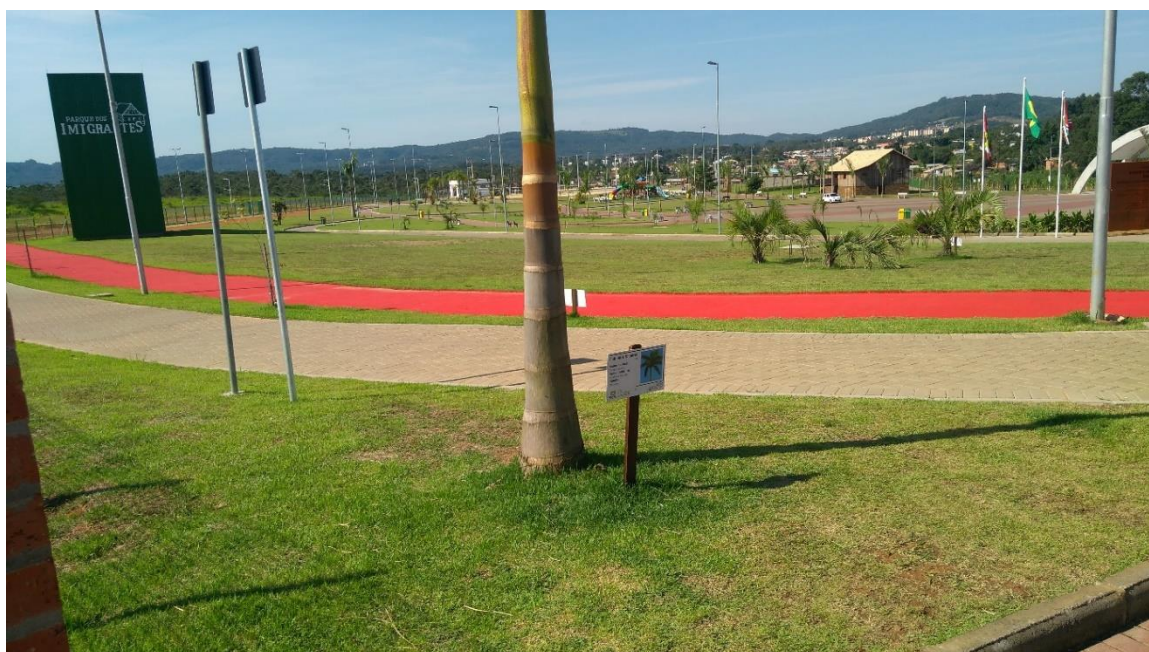


Figura 7: Vista parcial à esquerda da entrada. (Fonte: Dos Autores 2019)



Figura 8: Vista parcial à direita com gramado ressecado. (Fonte: Dos Autores 2019)



Figura 9: Vegetação ressecada tomada por incho. (Fonte: Dos Autores 2019)



Figura 10: Placas de aviso. (Fonte: Dos Autores 2019)



Figura 11: Placas de informações. (Fonte: Dos Autores 2019)



Figura 12: Memorial de inauguração. (Fonte: Dos Autores 2019)

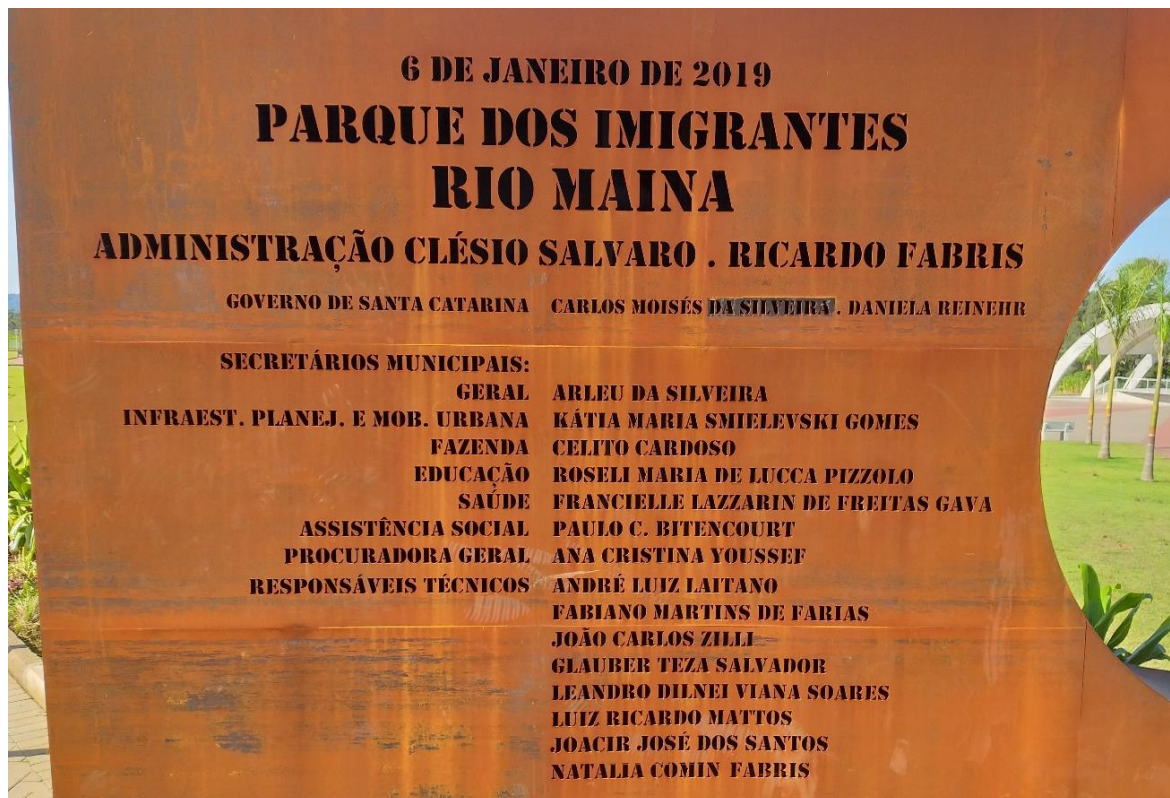


Figura 13: Memorial de inauguração. (Fonte: Dos Autores 2019)

O palco onde serão realizados os eventos do parque estava finalizado, ele conta com rampa de acessibilidade e com escadas na sua parte posterior. Na parte frontal, observou-se que a estrutura contém pichações e no guarda corpo haviam fios de aço rompidos, além disso algumas placas do teto estavam em desnível e descoladas.



Figura 14: Arco central do palco. (Fonte: Dos Autores 2019)



Figura 15: Pichação no palco. (Fonte: Dos Autores 2019)



Figura 16: Rampa de acessibilidade. (Fonte: Dos Autores 2019)



Figura 17: Fio de aço rompido. (Fonte: Dos Autores 2019)

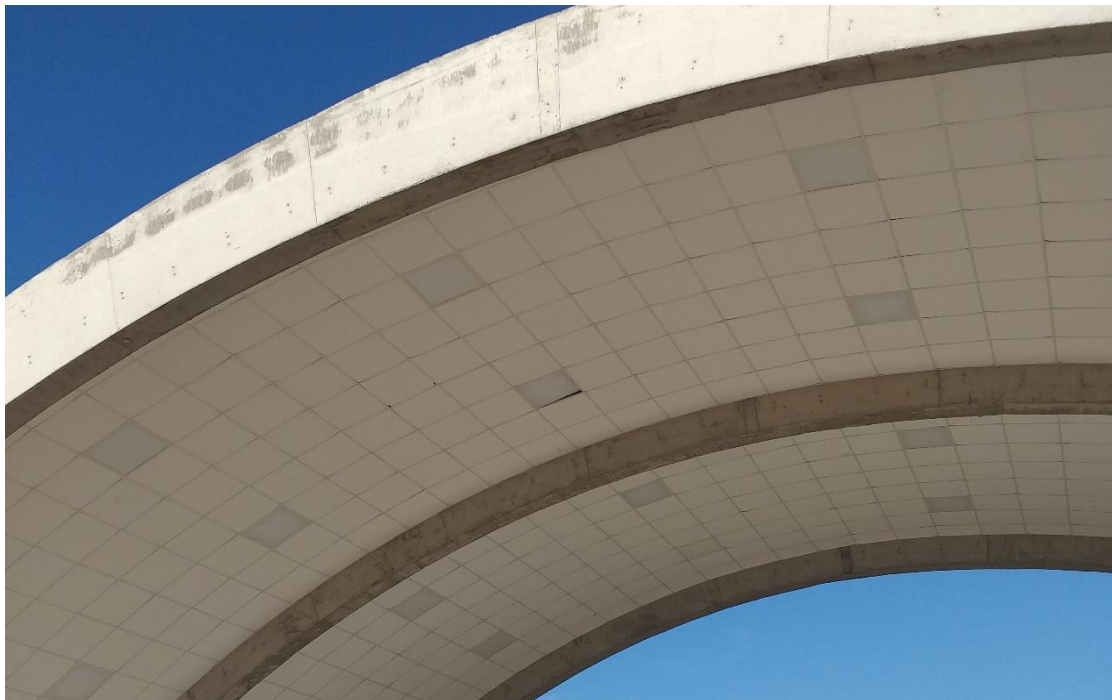


Figura 18: Placas em desnível e descoladas. (Fonte: Dos Autores 2019)

Um local que foi incorporado desde a última visita foi o labirinto verde, porém encontrava-se temporariamente interditado pela administração para reforma, replantio e manutenção devido aos problemas de vegetação ressecada.



Figura 19: Vista frontal do labirinto verde. (Fonte: Dos Autores 2019)



Figura 20: Placa de informações sobre o labirinto verde. (Fonte: Dos Autores 2019)



Figura 21: Aviso colocado pela administração referente ao labirinto. (Fonte: Dos Autores 2019)

Durante a visitação um ponto observado foi que a ponte pênsil ainda se encontra interditada desde que uma das laterais cedeu. Além disso, alguns materiais estão armazenados incorretamente em contato diretamente com o solo, podendo causar umidade nas madeiras e oxidação nas telas de aço. Próximo a ponte verificou-se que o campo de futebol da vila francesa foi incorporado ao parque, visto que o mesmo se localiza ao lado de um dos estacionamentos com acesso pela rua José Gerônimo Mateus.



Figura 22: Vista da ponte e materiais em contato com o solo. (Fonte: Dos Autores 2019)



Figura 23: Armazenamento indevido em contato com o solo. (Fonte: Dos Autores 2019)



Figura 24: Estacionamento situado à direita da entrada principal. (Fonte: Dos Autores 2019)



Figura 25: Campo de futebol Vila Francesca incorporado ao parque. (Fonte: Dos Autores 2019)

Próximo ao palco de eventos verificou-se que a atafona estava concluída. Ela conta com o primeiro pavimento de blocos de concreto e foi revestida com rochas do tipo basalto, e o pavimento superior da edificação foi feito em madeira. No dia da visita notou-se que o moinho não estava em funcionamento.



Figura 26: Atafona. (Fonte: Dos Autores 2019)



Figura 27: Atafona. (Fonte: Dos Autores 2019)



Figura 28: Revestimento basáltico da atafona. (Fonte: Dos Autores 2019)



Figura 29: Motor do moinho. (Fonte: Dos Autores 2019)



Figura 30: Estrutura externa da atafona. (Fonte: Dos Autores 2019)

Na entrada posterior da atafona, pode-se perceber que a calçada possui alguns problemas uma vez que existe tubulação exposta e falta de acabamentos. Agora na parte interna da edificação, foi informado pela funcionária que prestava serviço de limpeza no local que uma empresa alugou o espaço para servir café colonial e jantar. Além disso comentou que alunos de escolas do município também visitam semanalmente para visualizar como é o processo da criação da farinha de milho. A atafona possui dois banheiros e nenhum problema foi observado pela equipe neste pavimento.



Figura 31: Entrada na parte posterior da atafona (Fonte: Dos Autores 2019)



Figura 32: Tubulações expostas nos calçamentos. (Fonte: Dos Autores 2019)



Figura 33: Estrutura interna da atafona. (Fonte: Dos Autores 2019)



Figura 34: Estrutura interna da atafona. (Fonte: Dos Autores 2019)



Figura 35: Estrutura interna da atafona. (Fonte: Dos Autores 2019)



Figura 36: Estrutura interna da atafona. (Fonte: Dos Autores 2019)



Figura 37: Banheiro masculino atafona. (Fonte: Dos Autores 2019)



Figura 38: Box para portadores de necessidades especiais. (Fonte: Dos Autores 2019)

O parque conta com alguns equipamentos de lazer, como por exemplo: quadra poliesportiva, quadra de basquete, quadras de vôlei de areia, quadra de futebol de areia, academia ao ar livre e o parque infantil. Entretanto foi apurado que as quadras poliesportivas apresentam inúmeras patologias por todo o perímetro, como fissuras e rachaduras. Os demais equipamentos se encontram sem complicações perceptíveis.



Figura 39: Quadra poliesportiva. (Fonte: Dos Autores 2019)



Figura 40: Quadras de vôlei de areia. (Fonte: Dos Autores 2019)



Figura 41: Parque infantil. (Fonte: Dos Autores 2019)

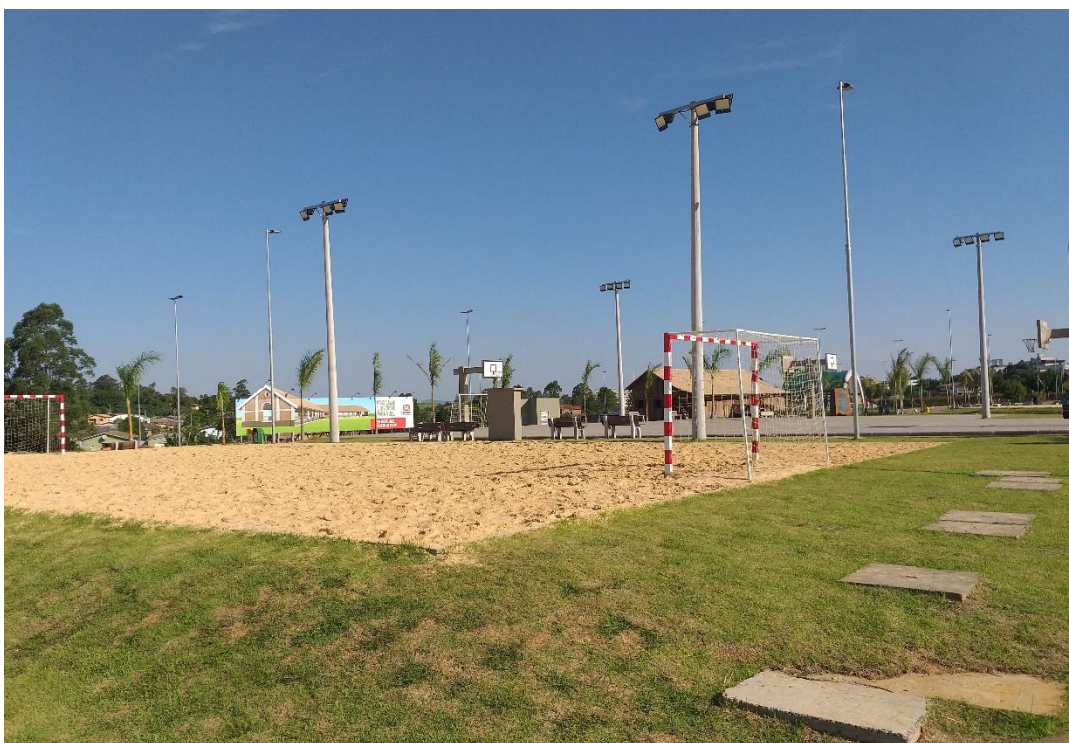


Figura 42: Campo de futebol de areia. (Fonte: Dos Autores 2019)



Figura 43: Parque infantil e academia ao ar livre. (Fonte: Dos Autores 2019)



Figura 44: Placa de informações referente aos exercícios da academia. (Fonte: Dos Autores 2019)



Figura 45: Fissuras na quadra poliesportiva. (Fonte: Dos Autores 2019)



Figura 46: Fissuras na quadra poliesportiva. (Fonte: Dos Autores 2019)

O outro estacionamento do parque situa-se à esquerda da entrada principal, com acesso pela Rua Trezentos e Dez.



Figura 47: Estacionamento com acesso pela Rua Trezentos e Dez. (Fonte: Dos Autores 2019)



Figura 48: Placa localizada no estacionamento. (Fonte: Dos Autores 2019)

A obra engloba uma grande área, por isso contém ampla extensão de pista de caminhada com pavimentação de blocos de concreto pré-moldado do tipo paver, além de ciclovias de cobertura asfáltica. No entanto averiguou-se alguns problemas de desníveis e assentamento irregulares nos blocos de concreto no decorrer do passeio, da mesma forma identificou-se que há uma via de asfalto na parte posterior do palco de eventos com pavimentação muito danificada. Também foi verificado em algumas áreas o crescimento de vegetação entre os pavers, assunto decorrente já notificado pelo observatório social.



Figura 49: Crescimento de vegetação entre os pavers. (Fonte: Dos Autores 2019)



Figura 50: Desnívelamento dos pavers. (Fonte: Dos Autores 2019)



Figura 51: Assentamentos irregulares. (Fonte: Dos Autores 2019)



Figura 52: Pavimentação danificada. (Fonte: Dos Autores 2019)

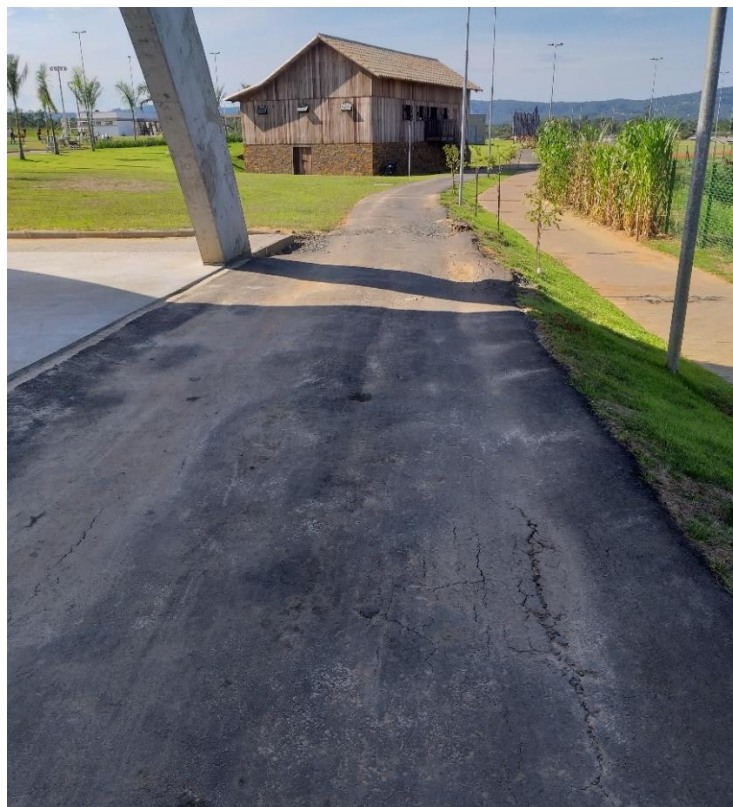


Figura 53: Pavimentação danificada. (Fonte: Dos Autores 2019)



Figura 54: Vista das pistas de passeio. (Fonte: Dos Autores 2019)

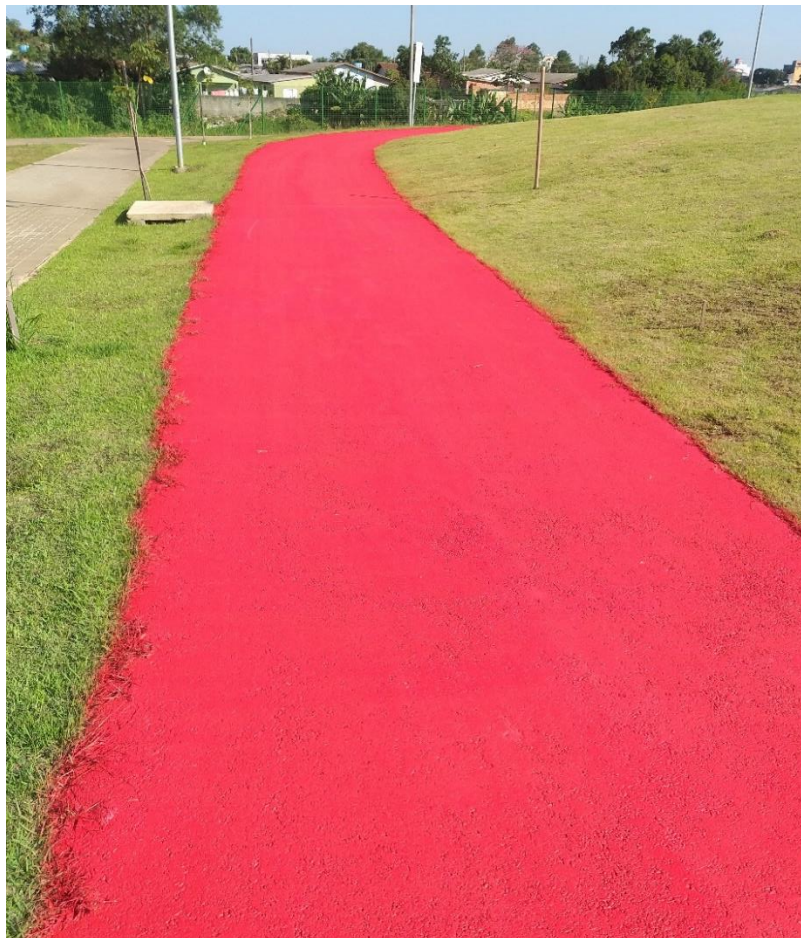


Figura 55: Ciclovia. (Fonte: Dos Autores 2019)

No decorrer da visita a equipe observou a estrutura construída que abriga o reservatório de 25.000 litros, a subestação do parque, lixeiras pelos ambientes, bicicletário, entre outros. Um fator que chamou atenção, são alguns pontos com fios expostos em certas localidades, como por exemplo na subestação e em postes de luz.



Figura 56: Estrutura que abriga o reservatório do parque. (Fonte: Dos Autores 2019)



Figura 57: Subestação. (Fonte: Dos Autores 2019)



Figura 58: Lixeiras. (Fonte: Dos Autores 2019)



Figura 59: Fio de energia exposto. (Fonte: Dos Autores 2019)



Figura 60: Fio exposto. (Fonte: Dos Autores 2019)

Na região onde se localiza a área de lazer foram onde averiguou-se os maiores problemas da obra, os azulejos tanto na parte interna quanto na externa apresentam diferenças visíveis em suas tonalidades, rejuntas desgastados e pisos danificados no ambiente.



Figura 61: Vista lateral da área de lazer. (Fonte: Dos Autores 2019)



Figura 62: Vista frontal da área de lazer. (Fonte: Dos Autores 2019)



Figura 63: Pergolado de madeira. (Fonte: Dos Autores 2019)



Figura 64: Área de ventilação da edificação. (Fonte: Dos Autores 2019)



Figura 65: Bebedouros. (Fonte: Dos Autores 2019)



Figura 66: Diferença de coloração nos azulejos do espaço. (Fonte: Dos Autores 2019)



Figura 67: Rejuntas desgastadas. (Fonte: Dos Autores 2019)



Figura 68: Rejuntas desgastadas. (Fonte: Dos Autores 2019)



Figura 69: Desnível e excesso de rejunte nos azulejos. (Fonte: Dos Autores 2019)



Figura 70: Diferença de coloração dos azulejos. (Fonte: Dos Autores 2019)



Figura 71: Pisos e azulejos danificados. (Fonte: Dos Autores 2019)



Figura 72: Pisos danificados. (Fonte: Dos Autores 2019)

Além disso, no mesmo local foi informado pela funcionária de limpeza inúmeros problemas com atos de vandalismo. No banheiro feminino observou-se que várias torneiras se encontram soltas e algumas quebradas, também haviam acabamentos da válvula de descarga danificados e privadas entupidas. No box para portadores de necessidades além da privada entupida e torneira danificada, o revestimento inferior da pia também foi quebrado. Com relação ao banheiro masculino a situação era similar, pois também haviam privadas entupidas, torneiras soltas e até conjuntos de tomada danificados no local. A equipe do Observatorio Social de Criciúma, reforça que é de suma importância que na localidade haja uma maior vigilância, para que essas inconveniências não ocorram, visto que acarretam em mais gastos públicos.



Figura 73: Banheiro feminino. (Fonte: Dos Autores 2019)



Figura 74: Torneira solta. (Fonte: Dos Autores 2019)



Figura 75: Torneira danificada. (Fonte: Dos Autores 2019)



Figura 76: Problemas no rejunte. (Fonte: Dos Autores 2019)



Figura 77: Acabamento da válvula de descarga danificado. (Fonte: Dos Autores 2019).



Figura 78: Vasos sanitários entupidos. (Fonte: Dos Autores 2019)



Figura 79: Pia e torneira do box para deficientes danificadas. (Fonte: Dos Autores 2019)



Figura 80: Banheiro masculino. (Fonte: Dos Autores 2019)



Figura 81: Tomadas danificadas. (Fonte: Dos Autores 2019)



Figura 82: Mictórios. (Fonte: Dos Autores 2019)



Figura 83: Mictório entupido. (Fonte: Dos Autores 2019)



Figura 84: Vaso sanitário entupido. (Fonte: Dos Autores 2019)



Figura 85: Box para portadores de necessidades especiais. (Fonte: Dos Autores 2019)



Figura 86: Sala de depósito de materiais de limpeza. (Fonte: Dos Autores 2019)



Figura 87: Vidro quebrado no depósito de materiais de limpeza. (Fonte Dos Autores 2019)

Durante a visita analisou-se alguns pontos, tais como: ausência das lixeiras em determinado local, fissura na boca de lobo, tampa de concreto quebrada próximo à academia ao ar livre, diferença na coloração em alguns pavers e que algumas áreas se encontram inacabadas.



Figura 88: Fissuras e rachaduras perceptíveis. (Fonte: Dos Autores 2019)



Figura 89: Área inacabada. (Fonte: Dos Autores 2019)



Figura 90: Ausência da lixeira e oxidação na estrutura de aço. (Fonte: Dos Autores 2019)

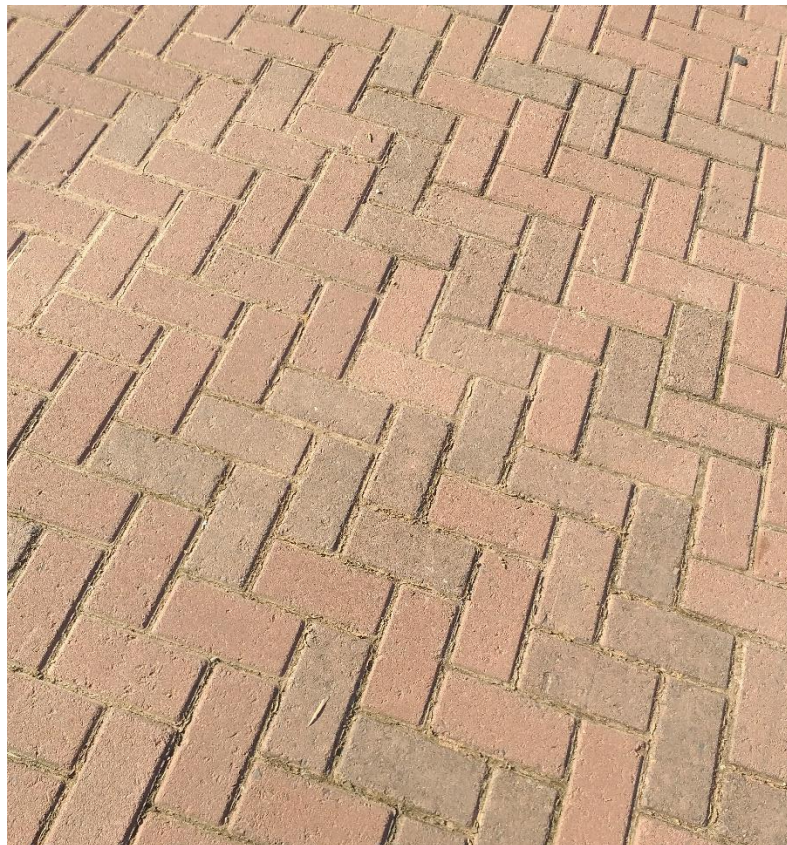


Figura 91: Diferença de coloração dos pavers. (Fonte: Dos Autores 2019)

Ainda durante a visita, membros da equipe fizeram o levantamento da área de vegetação do parque dos imigrantes, ficou constatado que o parque conta com 21.395,00 m² de vegetação enquanto na planilha orçamentária consta 8.890,00 m² de serviços de enlèvement com grama. Além disso, verificou-se que na licitação 344/PMC/2018 foi solicitado o registro de preço para fornecimento e plantio de grama em leiva do tipo esmeralda para quantidade de 20.000,00 m².



Figura 92: Visão parcial do parque. (Fonte: Dos Autores 2019)

4. CONCLUSÕES

A décima sétima visita ao Parque dos Imigrantes, teve como objetivo averiguar as reais condições que apresentou a obra e a qualidade dos trabalhos que foram executados. Lembrando que a obra foi entregue para uso da população.

Logo na chegada as ruas que contornam o parque encontravam-se asfaltadas para facilitar o acesso. O parque conta com grande área e inúmeros equipamentos de lazer como quadra poliesportiva, campo de vôlei de areia, academia ao ar livre e parque infantil. Entretanto em relação aos problemas de fissuras nas quadras poliesportivas, notificada em visitas anteriores, estes ainda persistem mesmo após o término da construção. Os demais equipamentos não apresentam danificações visíveis.

Outro ponto que permanece com problemas é referente aos blocos de concreto do tipo paver colocados pelo passeio. Ainda existem locais com crescimento de vegetação entre os blocos. Além disso, existem áreas com assentamentos irregulares e problemas em relação a resistência da sua base, pois percebe-se locais com desníveis evidentes.

Algumas questões foram levantadas pela equipe, entre elas a ponte pênsil que permanece interditada desde sua inauguração, a falta de acabamento nas calçadas que contornam a atafona e problemas na área de lazer referente a qualidade dos serviços e dos materiais utilizados.

No que se refere aos serviços de paisagismo foi observado que grande parte da vegetação está ressecada, em alguns locais sendo tomados por inços. Verificou-se também que devido aos problemas com a vegetação o labirinto verde encontrava-se temporariamente interditado para manutenção.

Contudo o maior problema que foi analisado é em relação aos atos de vandalismos praticados no local, principalmente na área de lazer onde se localizam os banheiros masculinos e femininos do parque. Foi constatado inúmeros materiais danificados neste espaço, tais como: torneiras, vasos sanitários, vidros, acabamentos quebrados, entre outros. O Observatório Social de Criciúma, salienta a importância de que haja maior vigilância no local. Portanto sugere-se que a administração municipal de Criciúma verifique tais situações relatadas, a fim de que se solucione estes problemas observados.

O acompanhamento e a identificação de problemas, com materiais e serviços, dentre outros, durante a execução das obras públicas municipais pela Câmara de Infraestrutura do Observatório Social de Criciúma, tem como objetivo auxiliar a administração municipal no acompanhamento da execução das obras, desde a qualidade dos materiais até a qualidade da mão de obra ali empregada. Por meio deste trabalho pretendemos que se minimize as anomalias encontradas, uma vez que se estas persistirem, acarretarão ao município um aumento nos gastos de manutenção, além do mais, algumas delas poderão comprometer a estrutura da obra com o decorrer de seu uso.