

RELATÓRIO DE ACOMPANHAMENTO DAS OBRAS PÚBLICAS

Relatório número: RAO 005/OSC/2017

Órgão / entidade: Município de Criciúma - SC

Data da 5ª visita: 26/04/2017

Processo licitatório: TP 071/PMC/2016

Objeto: Contratação de empresa de engenharia para execução dos serviços necessários às obras de ampliação, adaptação de ambientes e reforma do prédio do **E.M.E.I.E.F. ELIZA SAMPAIO ROVARIS**, localizado na Rua João Spilere – Bairro Tereza Cristina no Município de Criciúma.

Câmara de Infraestrutura Observatório Social de Criciúma:

Coordenação: Nelson Gaidzinski (Arquiteto).

Membros: Pedro Oscar Simon (Eng.º Agrimensor), Mauro Losso (Eng.º Mecânico), Lucia Zanoni Ramos (Eng.ª Civil) e Anilton Aurino Lapa (Eng.º Civil).

Responsáveis pelo acompanhamento:

Pedro Oscar Simon (Eng.º Agrimensor), Lucia Zanoni Ramos (Eng.ª Civil), Nelson Gaidzinski (Arquiteto) e Luiz Eduardo Marcelino Bilesimo (Estagiário de Engenharia Civil).



SUMÁRIO

APRESENTAÇÃO	1
RELATÓRIO DA 5ª VISITA – DIA 26/04/2017	2
1. LOCALIZAÇÃO OBRA.....	3
2. PROJETOS.....	4
3. CONSIDERAÇÕES SOBRE A VISITA	5
4.CONCLUSÕES	9

APRESENTAÇÃO

O Observatório Social é uma organização não governamental, apartidária, sem fins lucrativos, no exercício da cidadania, visando o acompanhamento dos gastos públicos, além de promover diversas atividades em atendimento aos programas idealizados pela rede do Observatório Social do Brasil.

Com o propósito de acompanhar e avaliar as condições de execução das obras públicas, o Observatório Social de Criciúma, por meio de sua Câmara de Infraestrutura realiza visitas periódicas as obras consideradas de grande importância e valia ao município de Criciúma e toda sociedade.

Os relatórios de acompanhamento de obras públicas trazem os principais resultados obtidos das visitas realizadas, por meio de relatos e fotografias do que foi observado no local de execução da obra visitada. A divulgação dos relatórios aos interessados e à sociedade cricumense em geral contribui para o controle social e da implementação de ações de correção e melhoria das anomalias encontradas.

A metodologia utilizada para a elaboração do relatório foi participativa com todos os níveis hierárquicos que compõe a Câmara de Infraestrutura do Observatório Social – Coordenador, Voluntários, Estagiários e demais membros.

É importante registrar que a responsabilidade técnica da obra (ART) cabe a empresa executora da mesma, sendo o Observatório Social de Criciúma observador do status atual da obra acompanhada. Desta forma o Observatório Social de Criciúma pretende ser uma ferramenta de controle sobre a gestão dos gastos públicos, não um órgão fiscalizador, mas sim um órgão apoiador da Administração Municipal.

Equipe da Câmara de Infraestrutura
Observatório Social de Criciúma

RELATÓRIO DA 5ª VISITA – DIA 26/04/2017

CONTRATO Nº: 097/PMC/2016

OBJETO: Contratação de empresa de engenharia para execução dos serviços necessários às obras de ampliação, adaptação de ambientes e reforma do prédio do E.M.E.I.E.F.ELIZA SAMPAIO ROVARIS, localizado na Rua João Spilere – Bairro Tereza Cristina no Município de Criciúma.

2

EMPRESA: Construtora Nunes Ltda.

MODALIDADE DA LICITAÇÃO: Tomada de Preços nº071/PMC/2016

PROCESSO ADMINISTRATIVO Nº: 464910

DOTAÇÃO ORÇAMENTÁRIA:

0604.6.004=171/4490-FR101, 0604.6.004=174/4490-FR187, 0605.6.005=178/4490-FR116 e 0606.6.006=186/4490-FR119

VALOR TOTAL CONTRATADO: R\$ 1.130.737,90

PRAZO DE EXECUÇÃO: 360 dias

DATA DE INÍCIO: 26/04/2017

PREVISÃO DE TÉRMINO: 29/04/2017

PRAZO RESTANTE (a contar da data da visita até a de previsão de término): **3 dias**

1. LOCALIZAÇÃO OBRA

A obra acompanhada está sendo executada na E.M.E.I.E.F. Eliza Sampaio Rovaris, localizada na Rua João Spilere, Bairro Tereza Cristina em Criciúma – SC.

3



Figura 01: Localização da E.M.E.I.E.F. Eliza Sampaio Rovaris. (Fonte: Google Maps 2016)

2. PROJETOS



Figura 02: Planta baixa nível térreo. (Fonte: PMC)

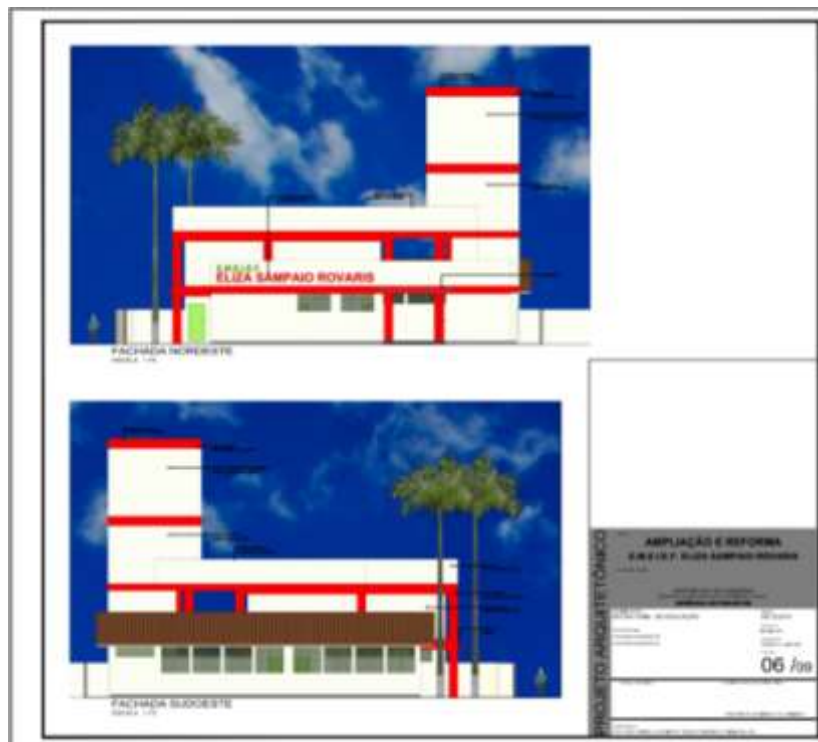


Figura 03: Fachada frontal do prédio. (Fonte: PMC)

3. CONSIDERAÇÕES SOBRE A VISITA

No dia 26 de abril do ano de 2017 foi realizada a 5ª visita a E.M.E.I.E.F. Eliza Sampaio Rovaris, localizada no bairro Tereza Cristina, na cidade de Criciúma, Santa Catarina a fim de verificar as reais condições da obra de ampliação e reforma, bem como a qualidade dos serviços ali executados, de acordo com a tomada de preços número 071/PMC/2016, contrato número 097/PMC/2016.

A visita durou cerca de 15 (quinze) minutos, já que a obra está com os serviços paralisados e os portões fechados. Sabendo disso, a visita foi realizada apenas para averiguar em que estado a obra se encontra em relação aos cuidados dos serviços já realizados e os materiais ali deixados, além da limpeza que deve ser mantida e o bom estado das proteções ao redor da mesma.

5



Figura 01: Fachada da escola. (Fonte: Dos autores)

Na 4ª visita realizada pelo Observatório Social de Criciúma, já foi constada que a obra estava parada a cerca de 15 dias, mantendo-se assim até o momento e sem previsão para retorno conforme informado pela Secretária de Infraestrutura Kátia Smielevski Gomes. É notável que a obra está paralisada pela grande presença de sujeira acumulada dentro e nas redondezas da obra, além da quantidade de mato dentro e fora, além dos materiais de construção que ficaram lá e

estão sujeitos a intempéries e conseqüentemente patologias geradas assim. Alguns materiais como barras de aço, agregados graúdos e miúdos e entre outros, estão estocados de maneira incorretas, sendo que estes estão apenas soltos pelo terreno da obra sem que estejam protegidos.



Figura 02: Materiais de construção armazenados incorretamente. (Fonte: Dos autores)



Figura 03: Ferragem exposta e mato alto. (Fonte: Dos autores)

A parte externa da obra apresenta muito lixo acumulado, principalmente no terreno que faz fundo com a escola. O cuidado com a limpeza tanto com a parte interna como externa é um ponto muito importante a ser cuidado, tanto pela empresa responsável como também pelo próprio município. Isso demonstra um respeito maior com o dinheiro público e valoriza o que foi executado, além de ser um problema para a saúde pública. Sugerimos tomar providencias para resolver esta situação para que assim, a obra esteja apenas paralisada, e não com sinais de abandono absoluto e desrespeito com o dinheiro já investido.



Figura 04: Sujeira acumulada nos fundos da escola. (Fonte: Dos autores)



Figura 05: Sujeira ao redor da obra. (Fonte: Dos autores)



Figura 06: Lixo acumulado e mato alto no portão de entrada. (Fonte: Dos autores)

4. CONCLUSÕES

Após a realização da quinta visita à E.M.E.I.E.F. Eliza Sampaio Rovaris, a equipe do Observatório Social de Criciúma pode constatar que os trabalhos estão totalmente paralisados, fato este comprovado pela situação do canteiro de obras, evidenciada pela equipe. Foi observado também que o município e a empresa devem tomar uma atitude para cuidarem do local, mantendo uma boa organização, limpeza e segurança deste.

O acompanhamento e a identificação de problemas, com materiais e serviços, dentre outros durante a execução das obras públicas municipais pela Câmara de Infraestrutura do Observatório Social de Criciúma, tem como objetivo auxiliar a administração municipal no acompanhamento da execução das mesmas, desde a qualidade dos materiais até a qualidade da mão de obra ali empregada. Por meio deste trabalho pretendemos que se minimize as anomalias encontradas, uma vez que se estas persistirem, acarretarão ao município um aumento nos gastos de manutenção, além do mais, algumas delas poderão comprometer a estrutura da obra com o decorrer de seu uso.

Cabe ainda reforço, já mencionado em outros relatórios, de que a unidade escolar se encontra abaixo do nível da rua e que o aproveitamento das paredes antigas comprometerá a qualidade e a durabilidade dos serviços executados, tendo em vista que já está com grande umidade.

O Observatório Social de Criciúma agendará posteriormente uma nova visita a obra de ampliação e reforma da E.M.E.I.E.F. Eliza Sampaio Rovaris, a fim de averiguar a qualidade e o andamento dos trabalhos, conforme descrito nos projetos e no cronograma físico de execução da obra.