

## RELATÓRIO DE ACOMPANHAMENTO DAS OBRAS PÚBLICAS MUNICIPAIS

**Relatório número:** RAO 013/OSC/2019

**Órgão / entidade:** Município de Criciúma - SC

**Data da 3ª visita:** 04/06/2019

**Processo licitatório:** TP 077/FMS/2018

**Objeto:** Contratação de empresa para execução dos serviços necessários às obras reforma (área = 60,95m<sup>2</sup>) e ampliação (área = 177,88m<sup>2</sup>) da UNIDADE BÁSICA DE SAÚDE (UBS PORTE 1) localizada na rua Ver. José Dandolini – bairro Mãe Luzia no Município de Criciúma-SC.

**Câmara de Infraestrutura Observatório Social de Criciúma:**

**Coordenação:** Nelson Gaidzinski (Arquiteto).

**Membros:** Mauro Losso (Eng.º Mecânico) e Anilton Aurino Lapa (Eng.º Civil).

**Responsáveis pelo acompanhamento:**

Nelson Gaidzinski (Arquiteto), Guilherme Eugenio Pasta (Secretário) e Thifani Alves Virtuoso (Estagiária de Engenharia Civil).

## Lista de Figuras

<b>Figura 1:</b> Localização da UBS Mãe Luzia. (Fonte: Google Maps 2019) .....	6
<b>Figura 2:</b> Planta baixa proposta. (Fonte: PMC) .....	7
<b>Figura 3:</b> Cortes. (Fonte: PMC) .....	7
<b>Figura 4:</b> Placa de identificação da obra UBS Mãe Luzia em execução. (Fonte: Dos Autores 2019).....	8
<b>Figura 5:</b> Fachada frontal da UBS Mãe Luzia. (Fonte: Dos Autores 2019) .....	8
<b>Figura 6:</b> Fachada lateral da UBS Mãe Luzia. (Fonte: Dos Autores 2019).....	9
<b>Figura 7:</b> Fachada posterior da UBS Mãe Luzia. (Fonte: Dos Autores 2019) .....	9
<b>Figura 8:</b> Etapa da laje pré-moldada concluída. (Fonte: Dos Autores 2019).....	10
<b>Figura 9:</b> Etapa de execução da cobertura. (Fonte: Dos Autores 2019) .....	11
<b>Figura 10:</b> Etapa de execução da cobertura. (Fonte: Dos Autores 2019) .....	11
<b>Figura 11:</b> Telhas do tipo ondulada de fibrocimento (8mm). (Fonte: Dos Autores 2019) .....	12
<b>Figura 12:</b> Telhas do tipo ondulada de fibrocimento (8mm). (Fonte: Dos Autores 2019) .....	12
<b>Figura 13:</b> Estrutura para caixa d'água. (Fonte: Dos Autores 2019) .....	13
<b>Figura 14:</b> Esquadria fixada. (Fonte: Dos Autores 2019) .....	14
<b>Figura 15:</b> Caixa de inspeção em construção. (Fonte: Dos Autores 2019) .....	14
<b>Figura 16:</b> Caixas de inspeção e encanamento em construção. (Fonte: Dos Autores 2019) .....	15
<b>Figura 17:</b> Corredor de acesso. (Fonte: Dos Autores 2019).....	16
<b>Figura 18:</b> Marco das portas instalados. (Fonte: Dos Autores 2019) .....	16
<b>Figura 19:</b> Marco das portas instalados. (Fonte: Dos Autores 2019) .....	17
<b>Figura 20:</b> Trabalhador fazendo revestimento vertical da parede. (Fonte: Dos Autores 2019) .....	17
<b>Figura 21:</b> Revestimento cerâmico em processo de instalação. (Fonte: Dos Autores 2019) .....	18
<b>Figura 22:</b> Consultório. (Fonte: Dos Autores 2019) .....	18
<b>Figura 23:</b> Sala de triagem. (Fonte: Dos Autores 2019) .....	19

<b>Figura 24:</b> Sala de utilidades. (Fonte: Dos Autores 2019).....	19
<b>Figura 25:</b> Concretagem. (Fonte: Dos Autores 2019).....	20
<b>Figura 26:</b> Vão para passagem. (Fonte: Dos Autores 2019) .....	20
<b>Figura 27:</b> Eletrodutos. (Fonte: Dos Autores 2019) .....	21
<b>Figura 28:</b> Eletroduto e caixa de luz. (Fonte: Dos Autores 2019) .....	22
<b>Figura 29:</b> Instalações hidráulicas. (Fonte: Dos Autores 2019) .....	22
<b>Figura 30:</b> Instalações hidráulicas. (Fonte: Dos Autores 2019) .....	23
<b>Figura 31:</b> Sala com grande acúmulo de água. (Fonte: Dos Autores 2019).....	23
<b>Figura 32:</b> Encanamento para esgoto a frente da passagem da porta. (Fonte: Dos Autores 2019).....	24
<b>Figura 33:</b> Encanamento para esgoto a frente da passagem da porta. (Fonte: Dos Autores 2019).....	24
<b>Figura 34:</b> Concentração de terra e resíduos. (Fonte: Dos Autores 2019) .....	25
<b>Figura 35:</b> Concentração de terra e resíduos. (Fonte: Dos Autores 2019) .....	26
<b>Figura 36:</b> Canteiro de obras. (Fonte: Dos Autores 2019).....	26
<b>Figura 37:</b> Resíduos de madeira. (Fonte: Dos Autores 2019) .....	27
<b>Figura 38:</b> Canteiro de obras. (Fonte: Dos Autores 2019).....	27
<b>Figura 39:</b> Canteiro de obras. (Fonte: Dos Autores 2019).....	28

## SUMÁRIO

<b>APRESENTAÇÃO .....</b>	<b>4</b>
<b>RELATÓRIO DA 3ª VISITA – DIA 04/06/2019 .....</b>	<b>5</b>
<b>1. LOCALIZAÇÃO OBRA.....</b>	<b>6</b>
<b>2. PROJETOS.....</b>	<b>7</b>
<b>3. CONSIDERAÇÕES SOBRE A VISITA .....</b>	<b>8</b>
<b>4.CONCLUSÕES .....</b>	<b>29</b>

## APRESENTAÇÃO

O Observatório Social é uma organização não governamental, apartidária, sem fins lucrativos, no exercício da cidadania, visando o acompanhamento dos gastos públicos, além de promover diversas atividades em atendimento aos programas idealizados pela rede do Observatório Social do Brasil.

Com o propósito de acompanhar e avaliar as condições de execução das obras públicas, o Observatório Social de Criciúma, por meio de sua Câmara de Infraestrutura realiza visitas periódicas as obras consideradas de grande importância e valia ao município de Criciúma e toda sociedade.

Os relatórios de acompanhamento de obras públicas trazem os principais resultados obtidos das visitas realizadas, por meio de relatos e fotografias do que foi observado no local de execução da obra visitada. A divulgação dos relatórios aos interessados e à sociedade criciumentense em geral contribui para o controle social e da implementação de ações de correção e melhoria das anomalias encontradas.

A metodologia utilizada para a elaboração do relatório foi participativa com todos os níveis hierárquicos que compõe a Câmara de Infraestrutura do Observatório Social – Coordenador, Voluntários, Estagiários e demais membros.

É importante registrar que a responsabilidade técnica da obra (ART) cabe a empresa executora da mesma, sendo o Observatório Social de Criciúma observador do status atual da obra acompanhada. Desta forma o Observatório Social de Criciúma pretende ser uma ferramenta de controle sobre a gestão dos gastos públicos, não um órgão fiscalizador, mas sim um órgão apoiador da Administração Municipal.

Equipe da Câmara de Infraestrutura  
**Observatório Social de Criciúma**

## RELATÓRIO DA 3ª VISITA – DIA 04/06/2019

**CONTRATO Nº:** 142/FMS/2018

**OBJETO:** Contratação de empresa para execução dos serviços necessários às obras reforma (área = 60,95m<sup>2</sup>) e ampliação (área = 177,88m<sup>2</sup>) da UNIDADE BÁSICA DE SAÚDE (UBS PORTE 1) localizada na rua Ver. José Dandolini – bairro Mãe Luzia no Município de Criciúma-SC.

**EMPRESA:** CONSTRUTORA NUNES LTDA.

**MODALIDADE DA LICITAÇÃO:** Tomada de Preços nº 077/FMS/2018

**PROCESSO ADMINISTRATIVO Nº:** 532896

**DOTAÇÃO ORÇAMENTÁRIA:** 13.01.1050.4.4.90(29) FR138 e  
13.02.1048.4.4.90(107) FR100;

**VALOR TOTAL CONTRATADO:** R\$ 372.002,44

**PRAZO DE EXECUÇÃO:** será de 240 (duzentos e quarenta) dias consecutivos e ininterruptos.

**DATA DE INÍCIO:** 30/10/2018

**PREVISÃO DE TÉRMINO:** 30/10/2023

## 1. LOCALIZAÇÃO OBRA

A obra acompanhada está sendo executada na UBS Mãe Luzia, localizada na rua Ver. José Dandolini no bairro Mãe Luzia no Município de Criciúma - SC.



**Figura 1:** Localização da UBS Mãe Luzia. (Fonte: Google Maps 2019)

## 2. PROJETOS

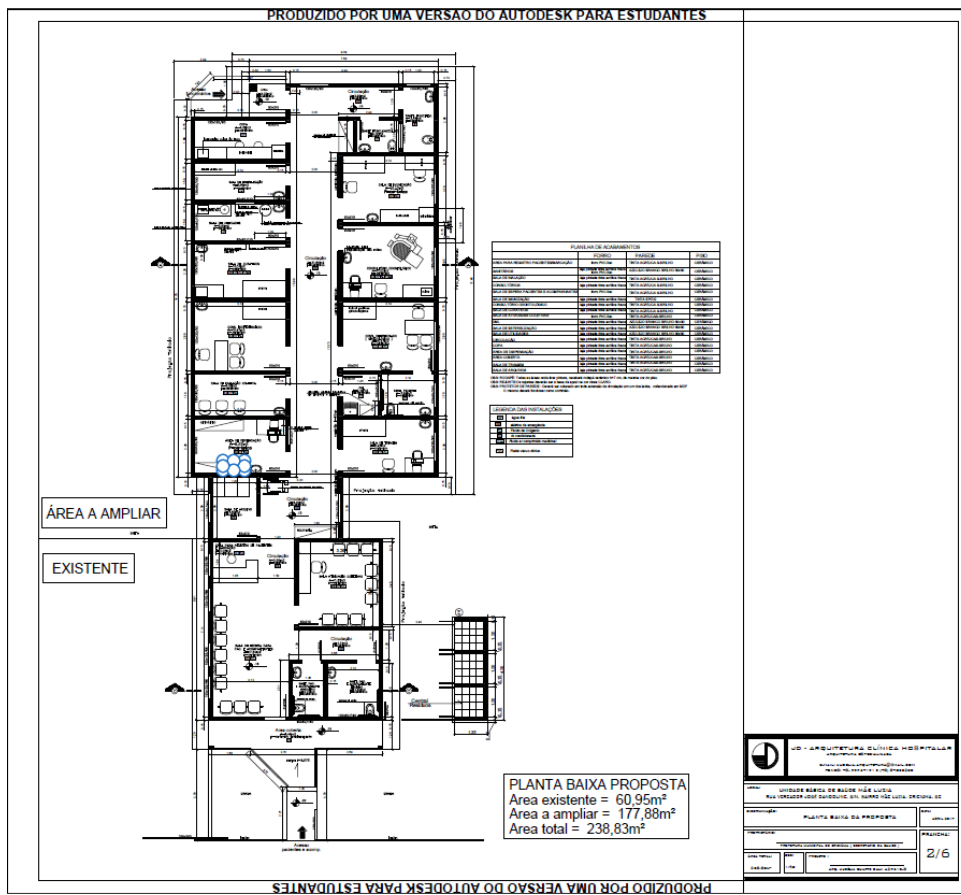


Figura 2: Planta baixa proposta. (Fonte: PMC)

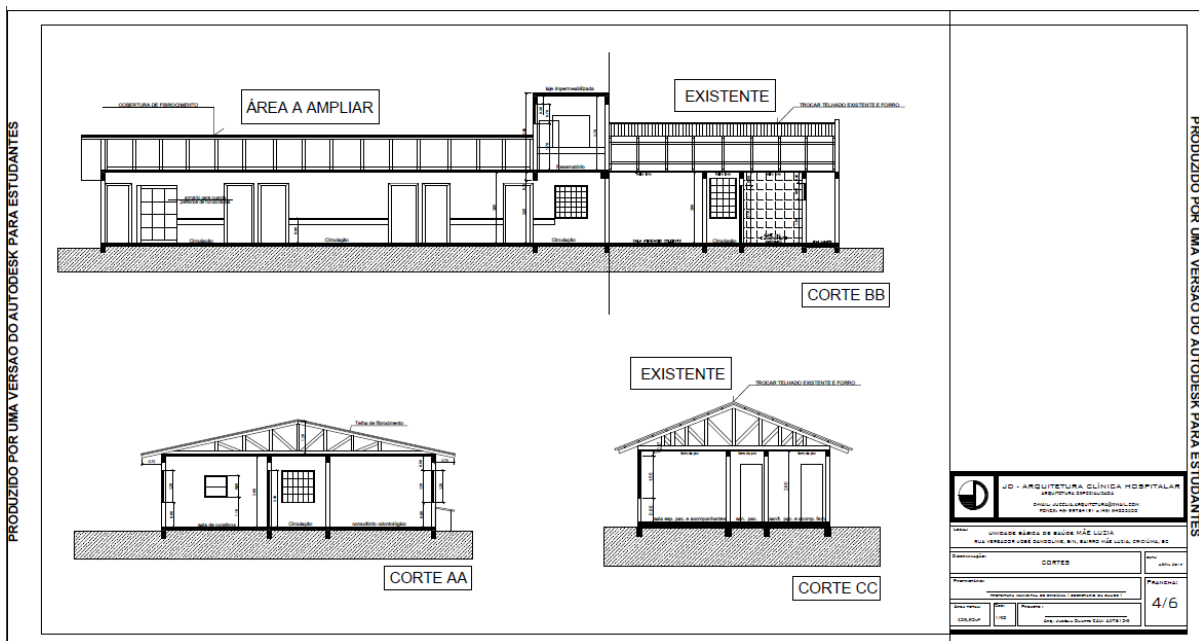


Figura 3: Cortes. (Fonte: PMC)



### 3. CONSIDERAÇÕES SOBRE A VISITA

No dia 04 de junho do ano de 2019, foi realizada a terceira visita à obra de construção da Unidade Básica de Saúde do bairro Mãe Luzia, com o objetivo de verificar o andamento e condições da obra, e a qualidade dos serviços ali executados. A visita durou cerca de trinta (30) minutos.



**Figura 4:** Placa de identificação da obra UBS Mãe Luzia em execução. (Fonte: Dos Autores 2019)



**Figura 5:** Fachada frontal da UBS Mãe Luzia. (Fonte: Dos Autores 2019)



**Figura 6:** Fachada lateral da UBS Mãe Luzia. (Fonte: Dos Autores 2019)



**Figura 7:** Fachada posterior da UBS Mãe Luzia. (Fonte: Dos Autores 2019)

No momento da visita, verificou-se que os trabalhadores estavam executando a cobertura pois a laje pré-moldada estava concluída. A estrutura da cobertura estava quase finalizada, iniciando a fase de colocação das telhas, que terão a mesma inclinação e será de mesmo padrão da antiga UBS, utilizando então telhas do tipo ondulada de fibrocimento Imbralit sem amianto - P7 (8 mm).



**Figura 8:** Etapa da laje pré-moldada concluída. (Fonte: Dos Autores 2019)



**Figura 9:** Etapa de execução da cobertura. (Fonte: Dos Autores 2019)



**Figura 10:** Etapa de execução da cobertura. (Fonte: Dos Autores 2019)



**Figura 11:** Telhas do tipo ondulada de fibrocimento (8mm). (Fonte: Dos Autores 2019)



**Figura 12:** Telhas do tipo ondulada de fibrocimento (8mm). (Fonte: Dos Autores 2019)



**Figura 13:** Estrutura para caixa d'água. (Fonte: Dos Autores 2019)

Do lado externo da obra foi possível observar que as janelas do tipo basculante haviam sido fixadas, faltando apenas a colocação dos vidros e acabamentos. As caixas de inspeção também estavam em processo de construção. Os vãos para passagem dos encanamentos estavam abertos e a estrutura de alvenaria de tijolo maciço está pronta, porém no momento da visita os vãos encontravam-se cheios de água, podendo causar problemas futuros nas caixas de inspeção.



**Figura 14:** Esquadria fixada. (Fonte: Dos Autores 2019)



**Figura 15:** Caixa de inspeção em construção. (Fonte: Dos Autores 2019)



**Figura 16:** Caixas de inspeção e encanamento em construção. (Fonte: Dos Autores 2019)

Ao adentrar na construção, notou-se que os contramarcos das portas estavam instalados e em apenas um ambiente os revestimentos cerâmicos estavam em fase de colocação. No restante, haviam trabalhadores fazendo as concretagens verticais e horizontais.





**Figura 17:** Corredor de acesso. (Fonte: Dos Autores 2019)



**Figura 18:** Marco das portas instalados. (Fonte: Dos Autores 2019)



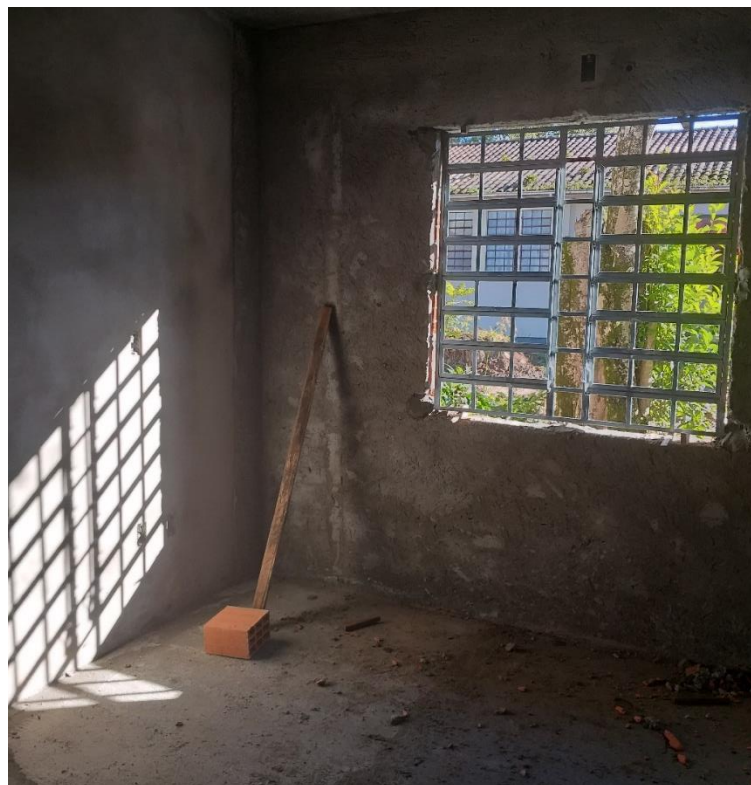
**Figura 19:** Marco das portas instalados. (Fonte: Dos Autores 2019)



**Figura 20:** Trabalhador fazendo revestimento vertical da parede. (Fonte: Dos Autores 2019)



**Figura 21:** Revestimento cerâmico em processo de instalação. (Fonte: Dos Autores 2019)



**Figura 22:** Consultório. (Fonte: Dos Autores 2019)



**Figura 23:** Sala de triagem. (Fonte: Dos Autores 2019)



**Figura 24:** Sala de utilidades. (Fonte: Dos Autores 2019)



**Figura 25:** Concretagem. (Fonte: Dos Autores 2019)



**Figura 26:** Vão para passagem. (Fonte: Dos Autores 2019)

Foi possível observar também, que boa parte da fiação elétrica estava concluída, pois haviam eletrodutos e caixas de luz expostos. Nos locais onde irão existir cubas e esgotos, dentre eles a área da copa, salas de curativos, sala de imunização, sala de vacinas e sala de serviço de enfermagem, havia sido instalada a parte hidráulica da obra. Em uma das salas notou-se inclusive um vazamento de água, fazendo com que a região estivesse com grande acúmulo da mesma. Além disso, em dois ambientes, o encanamento para o esgoto encontrava-se a frente da passagem da porta, dificultando assim o acesso ao local.



**Figura 27:** Eletrodutos. (Fonte: Dos Autores 2019)



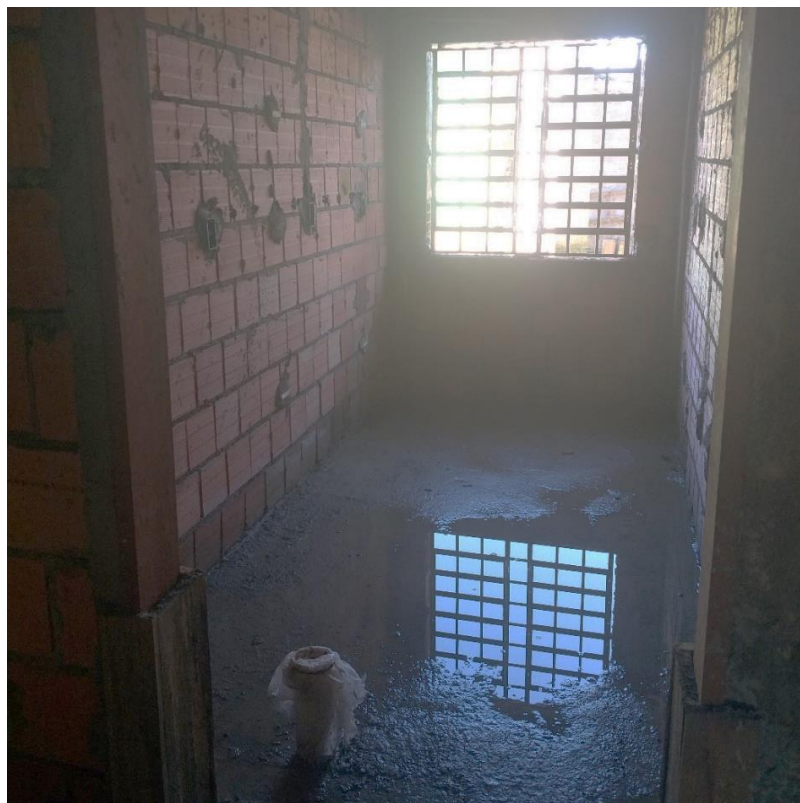
**Figura 28:** Eletroduto e caixa de luz. (Fonte: Dos Autores 2019)



**Figura 29:** Instalações hidráulicas. (Fonte: Dos Autores 2019)



**Figura 30:** Instalações hidráulicas. (Fonte: Dos Autores 2019)



**Figura 31:** Sala com grande acúmulo de água. (Fonte: Dos Autores 2019)





**Figura 32:** Encanamento para esgoto a frente da passagem da porta. (Fonte: Dos Autores 2019)



**Figura 33:** Encanamento para esgoto a frente da passagem da porta. (Fonte: Dos Autores 2019)

De volta ao lado externo da construção, e visando o mesmo ponto de todos os relatórios anteriores a este, o terreno encontrava-se extremamente desorganizado e sujo, com materiais espalhados, grande quantidade de resíduos de madeira utilizados na obra, e grandes concentrações de terra onde foram abertos os buracos para o encanamento das caixas de inspeção, o que dificulta a passagem no local.



**Figura 34:** Concentração de terra e resíduos. (Fonte: Dos Autores 2019)



**Figura 35:** Concentração de terra e resíduos. (Fonte: Dos Autores 2019)



**Figura 36:** Canteiro de obras. (Fonte: Dos Autores 2019)



**Figura 37:** Resíduos de madeira. (Fonte: Dos Autores 2019)



**Figura 38:** Canteiro de obras. (Fonte: Dos Autores 2019)



**Figura 39:** Canteiro de obras. (Fonte: Dos Autores 2019)

#### 4. CONCLUSÕES

Após a terceira visita a UBS Mãe Luzia, foi possível observar que houve grande avanço desde a última visita. A laje pré-moldada encontrava-se pronta e por isso a construção da cobertura já havia iniciado, com boa parte da estrutura quase finalizada e em fase de aplicação das telhas.

Na parte interna da obra, os ambientes estavam recebendo os revestimentos verticais e horizontais, sendo que em um deles havia iniciado a aplicação do revestimento cerâmico. Em todas as portas foi possível ver os contramarcos instalados e as janelas externas estavam fixadas. As caixas de luz e eletrodutos também estavam instalados, assim como a parte hidráulica da obra. Porém, em dois ambientes foi observado que o encanamento do esgoto se encontrava a frente do vão da porta, dificultando a passagem para dentro do consultório. Em outra sala, foi verificado um vazamento de água causando grande acúmulo na região.

Sobre o canteiro de obras, o mesmo levantamento se repete, muita sujeira e desorganização. Observou-se grandes acúmulos de terra além de materiais descartados incorretamente por toda a construção.

A visita tem como objetivo analisar a qualidade dos serviços executados e as reais condições da obra, para que assim se tenha um maior controle e transparência do andamento das obras públicas e do modo que o dinheiro está sendo investido.

O acompanhamento e a identificação de problemas, com materiais e serviços, dentre outros, durante a execução das obras públicas municipais pela Câmara de Infraestrutura do Observatório Social de Criciúma, tem como objetivo auxiliar a administração municipal no acompanhamento da execução das obras, desde a qualidade dos materiais até a qualidade da mão de obra ali empregada. Por meio deste trabalho pretendemos que se minimize as anomalias encontradas, uma vez que se estas persistirem, acarretarão ao município um aumento nos gastos de manutenção, além do mais, algumas delas poderão comprometer a estrutura da obra com o decorrer de seu uso.

O Observatório Social de Criciúma agendará posteriormente uma nova visita a Unidade Básica de Saúde Mãe Luzia, a fim de averiguar a qualidade e o andamento dos trabalhos, conforme descrito nos projetos e no cronograma físico de execução da obra.