

## RELATÓRIO DE ACOMPANHAMENTO DAS OBRAS PÚBLICAS MUNICIPAIS

**Relatório número:** RAO 018/OSC/2019

**Órgão / entidade:** Município de Criciúma - SC

**Data da 4ª visita:** 09/07/2019

**Processo licitatório:** TP 077/FMS/2018

**Objeto:** Contratação de empresa para execução dos serviços necessários às obras reforma (área = 60,95m<sup>2</sup>) e ampliação (área = 177,88m<sup>2</sup>) da UNIDADE BÁSICA DE SAÚDE (UBS PORTE 1) localizada na rua Ver. José Dandolini – bairro Mãe Luzia no Município de Criciúma-SC.

**Câmara de Infraestrutura Observatório Social de Criciúma:**

**Coordenação:** Nelson Gaidzinski (Arquiteto).

**Membros:** Mauro Losso (Eng.º Mecânico) e Anilton Aurino Lapa (Eng.º Civil).

**Responsáveis pelo acompanhamento:**

Nelson Gaidzinski (Arquiteto), Mauro Losso (Eng.º Mecânico), Luiz Antonio Antonini (Eng.º Civil), Guilherme Eugenio Pasta (Secretário) e Thifani Alves Virtuoso (Estagiária de Engenharia Civil).

## Lista de Figuras

<b>Figura 1:</b> Localização da UBS Mãe Luzia. (Fonte: Google Maps 2019) .....	6
<b>Figura 2:</b> Planta baixa proposta. (Fonte: PMC) .....	7
<b>Figura 3:</b> Cortes. (Fonte: PMC) .....	7
<b>Figura 4:</b> Placa de identificação da obra UBS Mãe Luzia em execução. (Fonte: Dos Autores 2019).....	8
<b>Figura 5:</b> Fachada frontal da UBS Mãe Luzia. (Fonte: Dos Autores 2019).....	8
<b>Figura 6:</b> Fachada lateral da UBS Mãe Luzia. (Fonte: Dos Autores 2019).....	9
<b>Figura 7:</b> Cobertura finalizada. (Fonte: Dos Autores 2019) .....	10
<b>Figura 8:</b> Cobertura finalizada. (Fonte: Dos Autores 2019) .....	10
<b>Figura 9:</b> Janela fixada sem pingadeira. (Fonte: Dos Autores 2019).....	11
<b>Figura 10:</b> Janela fixada sem pingadeira. (Fonte: Dos Autores 2019).....	11
<b>Figura 11:</b> Caixas de inspeção finalizadas. (Fonte: Dos Autores 2019) .....	12
<b>Figura 12:</b> Caixa de inspeção aberta. (Fonte: Dos Autores 2019).....	13
<b>Figura 13:</b> Estrutura. (Fonte: Dos Autores 2019).....	13
<b>Figura 14:</b> Degrau da entrada posterior para funcionários. (Fonte: Dos Autores 2019) .....	14
<b>Figura 15:</b> Corredor de acesso. (Fonte: Dos Autores 2019).....	15
<b>Figura 16:</b> Copa. (Fonte: Dos Autores 2019).....	15
<b>Figura 17:</b> Sala de esterilização. (Fonte: Dos Autores 2019) .....	16
<b>Figura 18:</b> Pedra na janela de passagem. (Fonte: Dos Autores 2019).....	16
<b>Figura 19:</b> Etapa de colocação dos pisos. (Fonte: Dos Autores 2019).....	17
<b>Figura 20:</b> Sala de utilidades. (Fonte: Dos Autores 2019) .....	17
<b>Figura 21:</b> Caixa de energia em processo de preparação. (Fonte: Dos Autores 2019) .....	18
<b>Figura 22:</b> Pedra na janela de passagem. (Fonte: Dos Autores 2019).....	18
<b>Figura 23:</b> Piso branco liso Pierini. (Fonte: Dos Autores 2019) .....	19
<b>Figura 24:</b> Piso branco liso Pierini. (Fonte: Dos Autores 2019) .....	19
<b>Figura 25:</b> Etapa de colocação dos pisos. (Fonte: Dos Autores 2019).....	20
<b>Figura 26:</b> Lixeiras separáveis. (Fonte: Dos Autores 2019).....	21

<b>Figura 27:</b> Lixeira em etapa de recebimento dos pisos. (Fonte: Dos Autores 2019)	21
<b>Figura 28:</b> Esgoto tapado. (Fonte: Dos Autores 2019)	22
<b>Figura 29:</b> Trabalhadores retirando os pedaços de madeiras do terreno.	22
<b>Figura 30:</b> Canteiro de obras. (Fonte: Dos Autores 2019)	23
<b>Figura 33:</b> Canteiro de obras. (Fonte: Dos Autores 2019)	23
<b>Figura 34:</b> Canteiro de obras. (Fonte: Dos Autores 2019)	24

## SUMÁRIO

APRESENTAÇÃO .....	4
RELATÓRIO DA 4ª VISITA – DIA 09/07/2019 .....	5
1. LOCALIZAÇÃO OBRA.....	6
2. PROJETOS.....	7
3. CONSIDERAÇÕES SOBRE A VISITA .....	8
4. CONCLUSÕES .....	25

## APRESENTAÇÃO

O Observatório Social é uma organização não governamental, apartidária, sem fins lucrativos, no exercício da cidadania, visando o acompanhamento dos gastos públicos, além de promover diversas atividades em atendimento aos programas idealizados pela rede do Observatório Social do Brasil.

Com o propósito de acompanhar e avaliar as condições de execução das obras públicas, o Observatório Social de Criciúma, por meio de sua Câmara de Infraestrutura realiza visitas periódicas as obras consideradas de grande importância e valia ao município de Criciúma e toda sociedade.

Os relatórios de acompanhamento de obras públicas trazem os principais resultados obtidos das visitas realizadas, por meio de relatos e fotografias do que foi observado no local de execução da obra visitada. A divulgação dos relatórios aos interessados e à sociedade criciunense em geral contribui para o controle social e da implementação de ações de correção e melhoria das anomalias encontradas.

A metodologia utilizada para a elaboração do relatório foi participativa com todos os níveis hierárquicos que compõe a Câmara de Infraestrutura do Observatório Social – Coordenador, Voluntários, Estagiários e demais membros.

É importante registrar que a responsabilidade técnica da obra (ART) cabe a empresa executora da mesma, sendo o Observatório Social de Criciúma observador do status atual da obra acompanhada. Desta forma o Observatório Social de Criciúma pretende ser uma ferramenta de controle sobre a gestão dos gastos públicos, não um órgão fiscalizador, mas sim um órgão apoiador da Administração Municipal.

Equipe da Câmara de Infraestrutura  
**Observatório Social de Criciúma**

## RELATÓRIO DA 4ª VISITA – DIA 09/07/2019

**CONTRATO Nº:** 142/FMS/2018

**OBJETO:** Contratação de empresa para execução dos serviços necessários às obras reforma (área = 60,95m<sup>2</sup>) e ampliação (área = 177,88m<sup>2</sup>) da UNIDADE BÁSICA DE SAÚDE (UBS PORTE 1) localizada na rua Ver. José Dandolini – bairro Mãe Luzia no Município de Criciúma-SC.

**EMPRESA:** CONSTRUTORA NUNES LTDA.

**MODALIDADE DA LICITAÇÃO:** Tomada de Preços nº 077/FMS/2018

**PROCESSO ADMINISTRATIVO Nº:** 532896

**DOTAÇÃO ORÇAMENTÁRIA:** 13.01.1050.4.4.90(29) FR138 e  
13.02.1048.4.4.90(107) FR100;

**VALOR TOTAL CONTRATADO:** R\$ 372.002,44

**PRAZO DE EXECUÇÃO:** será de 240 (duzentos e quarenta) dias consecutivos e ininterruptos.

**DATA DE INÍCIO:** 30/10/2018

**PREVISÃO DE TÉRMINO:** 30/10/2023

## 1. LOCALIZAÇÃO OBRA

A obra acompanhada está sendo executada na UBS Mãe Luzia, localizada na rua Ver. José Dandolini no bairro Mãe Luzia no Município de Criciúma - SC.



**Figura 1:** Localização da UBS Mãe Luzia. (Fonte: Google Maps 2019)

## 2. PROJETOS

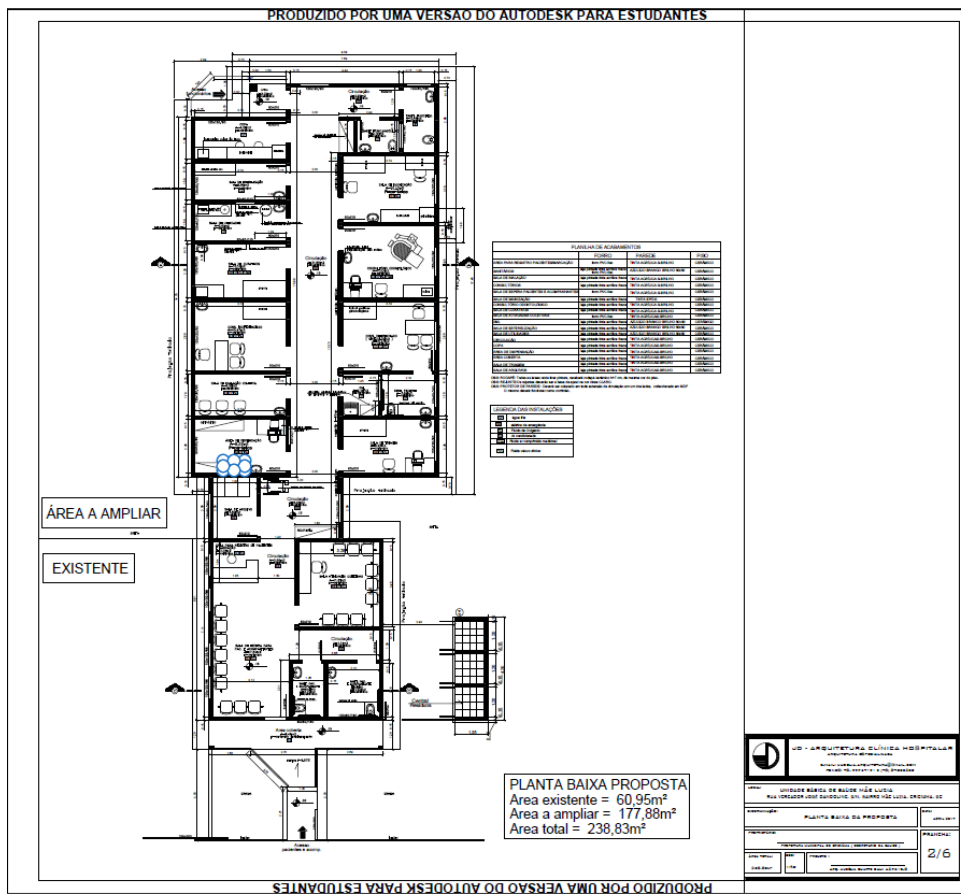


Figura 2: Planta baixa proposta. (Fonte: PMC)

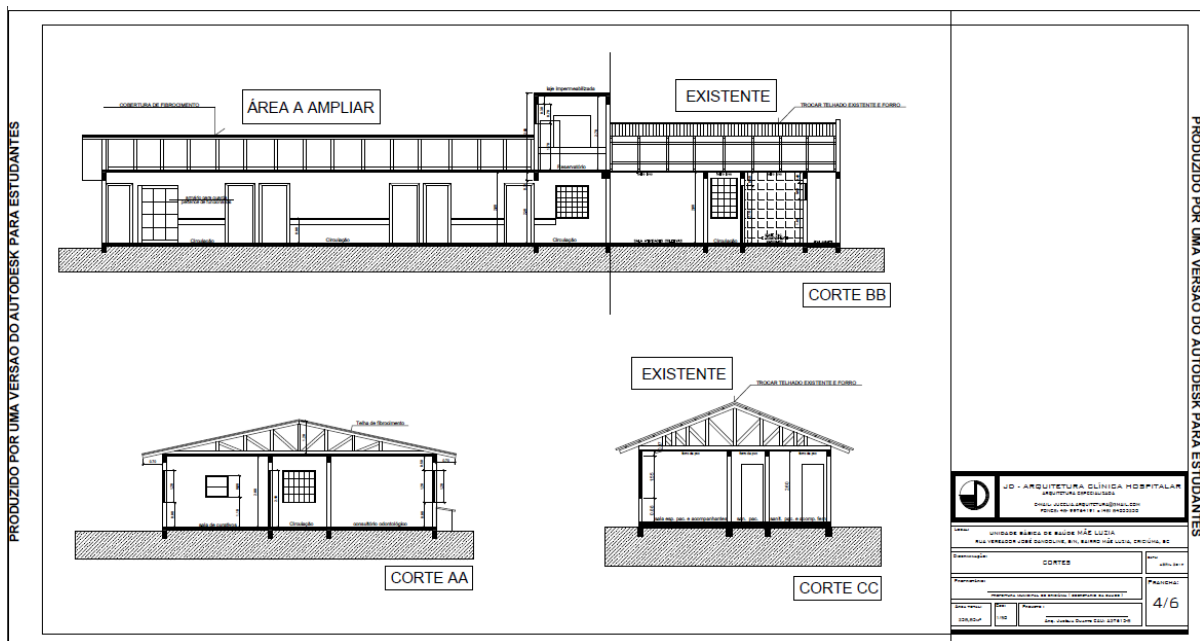


Figura 3: Cortes. (Fonte: PMC)



### 3. CONSIDERAÇÕES SOBRE A VISITA

No dia 09 de julho do ano de 2019, foi realizada a quarta visita à obra de construção da Unidade Básica de Saúde do bairro Mãe Luzia, com o objetivo de verificar o andamento e condições da obra, e a qualidade dos serviços ali executados. A visita durou cerca de trinta (30) minutos.



**Figura 4:** Placa de identificação da obra UBS Mãe Luzia em execução. (Fonte: Dos Autores 2019)



**Figura 5:** Fachada frontal da UBS Mãe Luzia. (Fonte: Dos Autores 2019)



**Figura 6:** Fachada lateral da UBS Mãe Luzia. (Fonte: Dos Autores 2019)

No momento da visita, pode-se observar que a cobertura e a estrutura da caixa d'água estavam concluídas, juntamente com o beiral que já possuía forro de PVC. As janelas, assim como na última visita, estavam instaladas sem vidro e acabamentos, porém notou-se que ainda não havia sido colocada a pingadeira, que deve ser de basalto tear, no peitoril da janela.



**Figura 7:** Cobertura finalizada. (Fonte: Dos Autores 2019)



**Figura 8:** Cobertura finalizada. (Fonte: Dos Autores 2019)



**Figura 9:** Janela fixada sem pingadeira. (Fonte: Dos Autores 2019)



**Figura 10:** Janela fixada sem pingadeira. (Fonte: Dos Autores 2019)

As caixas de inspeção também haviam sido finalizadas e a maioria encontrava-se devidamente fechada. Desde a última visita foi construído uma estrutura não identificada na planta baixa proposta, sendo o seu uso desconhecido. Na entrada posterior para funcionários foi construído também o degrau para a área.



**Figura 11:** Caixas de inspeção finalizadas. (Fonte: Dos Autores 2019)



**Figura 12:** Caixa de inspeção aberta. (Fonte: Dos Autores 2019)



**Figura 13:** Estrutura. (Fonte: Dos Autores 2019)



**Figura 14:** Degrau da entrada posterior para funcionários. (Fonte: Dos Autores 2019)

Na parte interna da construção, foi observado grande avanço da obra, esta que está com a massa fina executada em quase todos os ambientes e com boa parte das instalações hidráulicas e elétricas concluídas. Nas salas de dispensação, esterilização, utilidades e curativos, estavam colocadas nas janelas de passagem as pedras nos peitoris. Na sala de arquivo e esterilização foi iniciado a colocação dos pisos, esses que devem ser brancos, lisos e de 20cmx20cm como consta no edital.



**Figura 15:** Corredor de acesso. (Fonte: Dos Autores 2019)



**Figura 16:** Copa. (Fonte: Dos Autores 2019)





**Figura 17:** Sala de esterilização. (Fonte: Dos Autores 2019)



**Figura 18:** Pedra na janela de passagem. (Fonte: Dos Autores 2019)



**Figura 19:** Etapa de colocação dos pisos. (Fonte: Dos Autores 2019)



**Figura 20:** Sala de utilidades. (Fonte: Dos Autores 2019)



**Figura 21:** Caixa de energia em processo de preparação. (Fonte: Dos Autores 2019)



**Figura 22:** Pedra na janela de passagem. (Fonte: Dos Autores 2019)



Figura 23: Piso branco liso Pierini. (Fonte: Dos Autores 2019)



Figura 24: Piso branco liso Pierini. (Fonte: Dos Autores 2019)



**Figura 25:** Etapa de colocação dos pisos. (Fonte: Dos Autores 2019)

De volta ao lado externo da obra, a central de resíduos estava pronta, faltando receber os pisos para acabamento da mesma, além das esquadrias de fechamento. Foi observado também, que o esgoto antes aberto havia sido fechado. Ainda havia muita madeira descartada por toda a obra, porém os trabalhadores no momento da visita retiravam a mesma do canteiro de obras. Apesar dos detritos, a obra se encontrava mais organizada que na última visita.



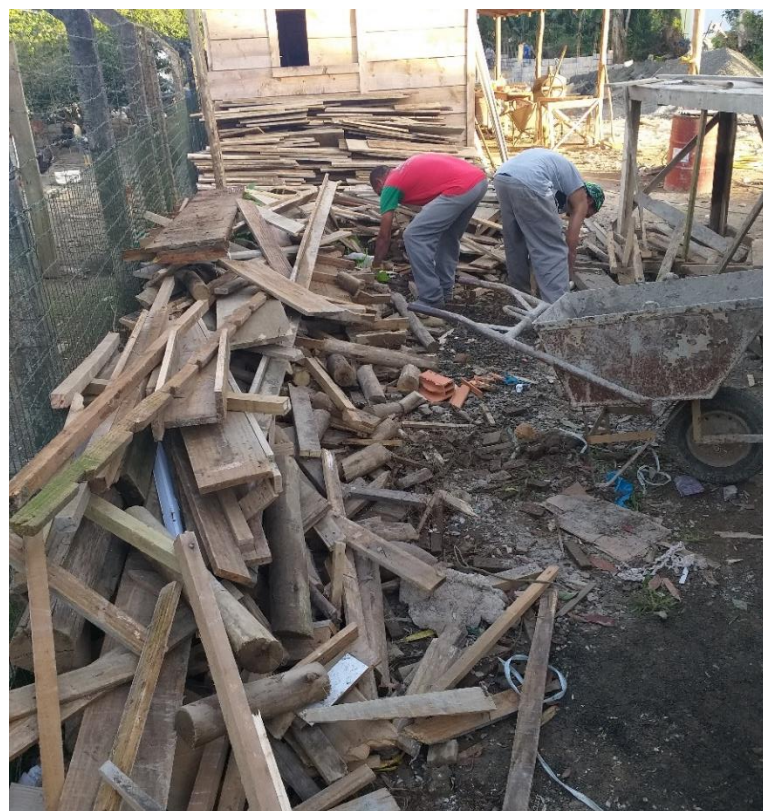
**Figura 26:** Lixeiras separáveis. (Fonte: Dos Autores 2019)



**Figura 27:** Lixeira em etapa de recebimento dos pisos. (Fonte: Dos Autores 2019)



**Figura 28:** Esgoto tapado. (Fonte: Dos Autores 2019)



**Figura 29:** Trabalhadores retirando os pedaços de madeiras do terreno. (Fonte: Dos Autores 2019)



**Figura 30:** Canteiro de obras. (Fonte: Dos Autores 2019)



**Figura 31:** Canteiro de obras. (Fonte: Dos Autores 2019)





**Figura 32:** Canteiro de obras. (Fonte: Dos Autores 2019)

#### 4. CONCLUSÕES

Após a quarta visita a UBS Mãe Luzia, foi possível observar que houve grande avanço desde a última vistoria. A cobertura e a estrutura da caixa d'água estavam prontas assim como as caixas de inspeção. As janelas externas estavam fixadas, porém ainda não foram postos nos peitoris as pingadeiras de pedra. A central de resíduos da unidade também foi construída e o esgoto que ficava na fachada lateral fechado.

No interior da construção, faltam poucos detalhes para a conclusão da parte elétrica e hidráulica, e quase todos os ambientes encontravam-se com reboco, fora aqueles que ainda vão receber os azulejos. Nas salas que possuem janelas de um ambiente para o outro, foram postas as pedras nos peitoris, além disso a colocação do piso também está em fase de execução.

A visita tem como objetivo analisar a qualidade dos serviços executados e as reais condições da obra, para que assim se tenha um maior controle e transparência do andamento das obras públicas e do modo que o dinheiro está sendo investido.

O acompanhamento e a identificação de problemas, com materiais e serviços, dentre outros, durante a execução das obras públicas municipais pela Câmara de Infraestrutura do Observatório Social de Criciúma, tem como objetivo auxiliar a administração municipal no acompanhamento da execução das obras, desde a qualidade dos materiais até a qualidade da mão de obra ali empregada. Por meio deste trabalho pretendemos que se minimize as anomalias encontradas, uma vez que se estas persistirem, acarretarão ao município um aumento nos gastos de manutenção, além do mais, algumas delas poderão comprometer a estrutura da obra com o decorrer de seu uso.

O Observatório Social de Criciúma agendará posteriormente uma nova visita a Unidade Básica de Saúde Mãe Luzia, a fim de averiguar a qualidade e o andamento dos trabalhos, conforme descrito nos projetos e no cronograma físico de execução da obra.