

RELATÓRIO DE ACOMPANHAMENTO DAS OBRAS PÚBLICAS MUNICIPAIS

Relatório número: RAO 022/OSC/2019

Órgão / entidade: Município de Criciúma - SC

Data da 1ª visita: 10/09/2019

Processo licitatório: Convite 007/PMC/2019

Objeto: Contratação de empresa para execução dos serviços necessários as obras de reforma parcial (área=1.605,95m²) e adequações na E.M.E.I.E.F LUIZ LAZZARIN. Localizada na rua Luiz Caroli - Distrito de Rio Maina no município de Criciúma-SC.

Câmara de Infraestrutura Observatório Social de Criciúma:

Coordenação: Nelson Gaidzinski (Arquiteto).

Membros: Pedro Oscar Simon (Eng.º Agrimensor), Mauro Losso (Eng.º Mecânico), Lucia Zaroni Ramos (Eng.ª Civil) e Anilton Aurino Lapa (Eng.º Civil).

Responsáveis pelo acompanhamento:

Nelson Gaidzinski (Arquiteto), Mauro Losso (Eng.º Mecânico), Luiz Antônio Antonini (Eng. Civil), Guilherme Eugenio Pasta (Secretário), Thifani Alves Virtuoso (Estagiária de Engenharia Civil).

Lista de Figuras

Figura 1: Localização da Escola Luiz Lazzarin. (Fonte: Google Maps 2019)	7
Figura 2: Planta baixa proposta. (Fonte: PMC)	8
Figura 3: Fachada da escola Luiz Lazzarin. (Fonte: PMC)	8
Figura 4: Planta baixa Cobertura. (Fonte: PMC)	9
Figura 5: Fachada frontal Luiz Lazzarin. (Fonte: Dos Autores 2019)	10
Figura 6: Fachada frontal Luiz Lazzarin. (Fonte: Dos Autores 2019)	11
Figura 7: Placa de inauguração da escola no dia 04 de maio de 2019. (Fonte: Dos Autores 2019).....	11
Figura 8: Subestação. (Fonte: Dos Autores 2019)	12
Figura 9: Placa da empresa. (Fonte: Dos Autores 2019)	12
Figura 10: Reforma do Bloco A. (Fonte: Dos Autores 2019)	13
Figura 11: Telhado novo de PVC PRECONV no Bloco A. (Fonte: Dos Autores 2019)	13
Figura 12: Telhado novo de PVC PRECONV no Bloco A. (Fonte: Dos Autores 2019)	14
Figura 13: Janela de alumínio nova no Bloco A. (Fonte: Dos Autores 2019)	14
Figura 14: Passarela reformada de encontro ao bloco B para o D. (Fonte: Dos Autores 2019).....	15
Figura 15: Bloco B com beiral, tubo de escoamento, calha, ares-condicionados, janelas e pintura nova. (Fonte: Dos Autores 2019)	15
Figura 16: Reforma no Bloco B. (Fonte: Dos Autores 2019)	16
Figura 17: Forro novo de PVC Bloco B. (Fonte: Dos Autores 2019)	16
Figura 18: Reforma em sala de aula Bloco B. (Fonte: Dos Autores 2019)	17
Figura 19: Reforma no Bloco C. (Fonte: Dos Autores 2019)	17
Figura 20: Rampa de acesso ao Bloco C. (Fonte: Dos Autores 2019).....	18
Figura 21: Instalação de grama para campo de futebol. (Fonte: Dos Autores 2019)	18
Figura 22: Parque infantil. (Fonte: Dos Autores 2019)	19
Figura 23: Planta baixa banheiro infantil. (Fonte: Dos Autores 2019)	19
Figura 24: Banheiro infantil novo. (Fonte: Dos Autores 2019).....	20
Figura 25: Banheiro masculino. (Fonte: Dos Autores 2019).....	20

Figura 26: Banheiro masculino. (Fonte: Dos Autores 2019).....	21
Figura 27: Banheiro feminino. (Fonte: Dos Autores 2019)	21
Figura 28: Forro sem porta para alçapão. (Fonte: Dos Autores 2019)	22
Figura 29: Porta sem soleira e sem rampa de acesso. (Fonte: Dos Autores 2019) .	23
Figura 30: Portas sem soleira e sem rampa de acesso. (Fonte: Dos Autores 2019)	23
Figura 31: Parede sem rodapé cerâmico. (Fonte: Dos Autores 2019)	24
Figura 32: Pintura com acabamento ruim em encontro ao azulejo. (Fonte: Dos Autores 2019).....	24
Figura 33: Piso arranhado pela movimentação das mesas infantis. (Fonte: Dos Autores 2019).....	25
Figura 34: Piso arranhado pela movimentação das mesas infantis. (Fonte: Dos Autores 2019).....	25
Figura 35: Bloco D. (Fonte: Dos Autores 2019).....	26
Figura 36: Bloco D. (Fonte: Dos Autores 2019).....	26
Figura 37: Forro refeitório. (Fonte: Dos Autores 2019).....	27
Figura 38: Passarela entre os Blocos C e D não reformada. (Fonte: Dos Autores 2019)	27
Figura 39: Passarela entre os Blocos C e D não reformada. (Fonte: Dos Autores 2019)	28
Figura 40: Fiação. (Fonte: Dos Autores 2019)	28



SUMÁRIO

APRESENTAÇÃO	5
RELATÓRIO DA 1ª VISITA – DIA 10/09/2019	6
1. LOCALIZAÇÃO OBRA.....	7
2. PROJETOS.....	8
3. CONSIDERAÇÕES SOBRE A VISITA.....	10
4. CONCLUSÕES.....	29

APRESENTAÇÃO

O Observatório Social é uma organização não governamental, apartidária, sem fins lucrativos, no exercício da cidadania, visando o acompanhamento dos gastos públicos, além de promover diversas atividades em atendimento aos programas idealizados pela rede do Observatório Social do Brasil.

Com o propósito de acompanhar e avaliar as condições de execução das obras públicas, o Observatório Social de Criciúma, por meio de sua Câmara de Infraestrutura realiza visitas periódicas as obras consideradas de grande importância e valia ao município de Criciúma e toda sociedade.

Os relatórios de acompanhamento de obras públicas trazem os principais resultados obtidos das visitas realizadas, por meio de relatos e fotografias do que foi observado no local de execução da obra visitada. A divulgação dos relatórios aos interessados e à sociedade criciumentense em geral contribui para o controle social e da implementação de ações de correção e melhoria das anomalias encontradas.

A metodologia utilizada para a elaboração do relatório foi participativa com todos os níveis hierárquicos que compõe a Câmara de Infraestrutura do Observatório Social – Coordenador, Voluntários, Estagiários e demais membros.

É importante registrar que a responsabilidade técnica da obra (ART) cabe a empresa executora da mesma, sendo o Observatório Social de Criciúma observador do status atual da obra acompanhada. Desta forma o Observatório Social de Criciúma pretende ser uma ferramenta de controle sobre a gestão dos gastos públicos, não um órgão fiscalizador, mas sim um órgão apoiador da Administração Municipal.

Equipe da Câmara de Infraestrutura

Observatório Social de Criciúma

RELATÓRIO DA 1ª VISITA – DIA 10/09/2019

CONTRATO Nº: 024/PMC/2019

OBJETO: Contratação de empresa para execução dos serviços necessários as obras de reforma parcial (área=1.605,95m²) e adequações na E.M.E.I.E.F LUIZ LAZZARIN. Localizada na rua Luiz Caroli - Distrito de Rio Maina no município de Criciúma-SC.

EMPRESA: CONSTRUCITY PRESTADORA DE SERVICOS DE REFORMAS LTD

MODALIDADE DA LICITAÇÃO: Convite nº 007/PMC/2019

PROCESSO ADMINISTRATIVO Nº: 548323

DOTAÇÃO ORÇAMENTÁRIA: 0604.1.032=152/4490-FR101 e
0604.1.032=155/4490-FR136

VALOR TOTAL CONTRATADO: R\$ 284.956,82

PRAZO DE EXECUÇÃO: 60 (sessenta) dias corridos

DATA DE INÍCIO: 01/02/2019

1. LOCALIZAÇÃO OBRA

A obra acompanhada é a E.M.E.I.E.F. Luiz Lazzarin, localizada na Rua Luís Caroli, Bairro Vila Isabel – Distrito de Rio Maina - em Criciúma – SC.



Figura 1: Localização da Escola Luiz Lazzarin. (Fonte: Google Maps 2019)

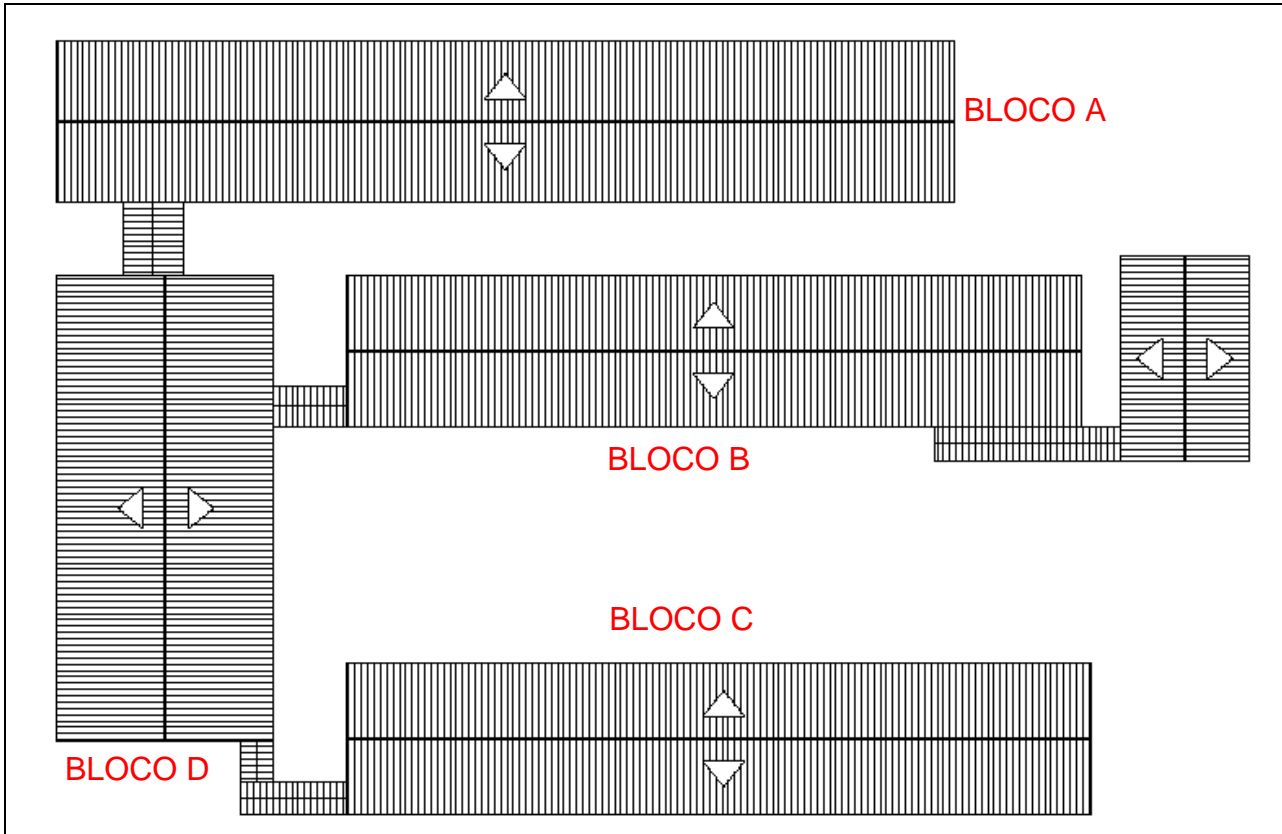


Figura 4: Planta baixa Cobertura. (Fonte: PMC)

3. CONSIDERAÇÕES SOBRE A VISITA

No dia 10 de setembro do ano de 2019, foi realizada a 1ª visita a obra da E.M.E.I.E.F. Luiz Lazzarin, a fim de verificar as reais condições referente a sua construção e reforma. A visita durou cerca de 1 (uma) hora.

No dia da visita a diretora informou que a escola já havia sido inaugurada, porém a reforma ainda não havia sido concluída.



Figura 5: Fachada frontal Luiz Lazzarin. (Fonte: Dos Autores 2019)



Figura 6: Fachada frontal Luiz Lazzarin. (Fonte: Dos Autores 2019)

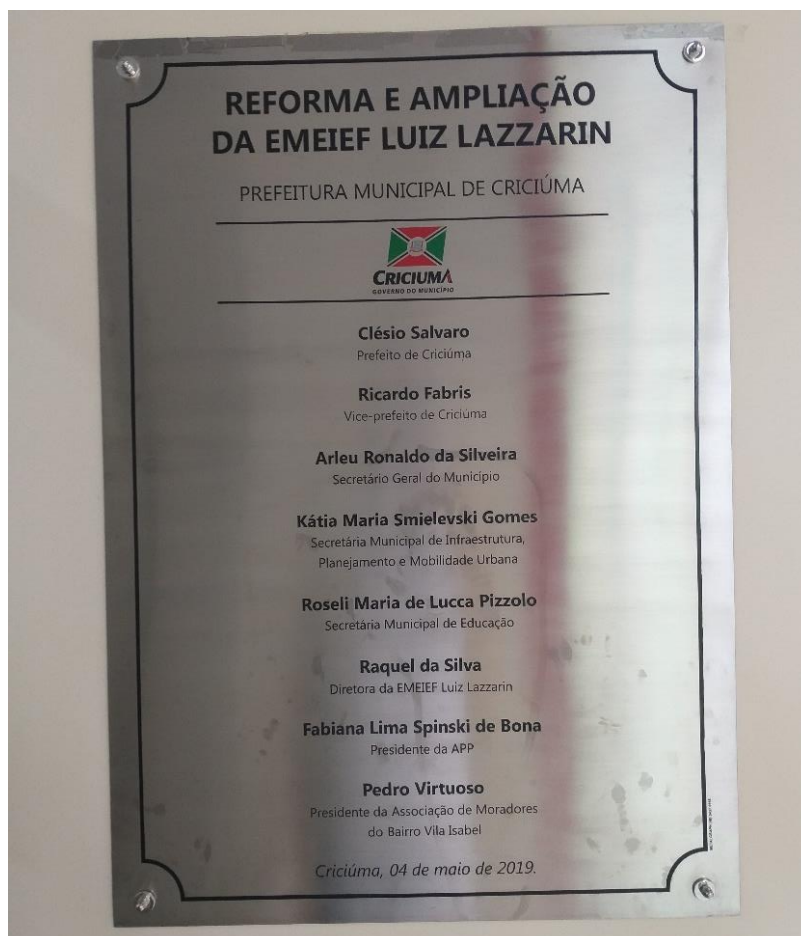


Figura 7: Placa de inauguração da escola no dia 04 de maio de 2019. (Fonte: Dos Autores 2019)

Ainda na fachada da escola, pode-se notar que estava sendo executada uma subestação transformadora ao lado da entrada principal, pois a estrutura antiga não era capacitada para receber a energia produzida pelos novos ares-condicionados instalados. A obra faz parte da licitação 117/PMC/2019, responsável pela empresa MR Construtora e Materiais de Construção.



Figura 8: Subestação. (Fonte: Dos Autores 2019)



Figura 9: Placa da empresa. (Fonte: Dos Autores 2019)

Boa parte da reforma estava pronta, incluindo os blocos A, B e C (Figura 4). Restavam ainda alguns ajustes nesses mesmos blocos e a reforma completa no bloco D, incluindo a troca da cobertura, troca do forro, troca de piso cerâmico, esquadrias, entre outros.



Figura 10: Reforma do Bloco A. (Fonte: Dos Autores 2019)



Figura 11: Telhado novo de PVC PRECONV no Bloco A. (Fonte: Dos Autores 2019)



Figura 12: Telhado novo de PVC PRECONV no Bloco A. (Fonte: Dos Autores 2019)



Figura 13: Janela de alumínio nova no Bloco A. (Fonte: Dos Autores 2019)



Figura 14: Passarela reformada de encontro ao bloco B para o D. (Fonte: Dos Autores 2019)



Figura 15: Bloco B com beiral, tubo de escoamento, calha, ares-condicionados, janelas e pintura nova. (Fonte: Dos Autores 2019)



Figura 16: Reforma no Bloco B. (Fonte: Dos Autores 2019)



Figura 17: Forro novo de PVC Bloco B. (Fonte: Dos Autores 2019)



Figura 18: Reforma em sala de aula Bloco B. (Fonte: Dos Autores 2019)

No Bloco C, foram construídos, um campo de futebol para aulas, um parque infantil, a rampa de acesso ao espaço e um banheiro adaptado para crianças de até 05 anos.



Figura 19: Reforma no Bloco C. (Fonte: Dos Autores 2019)



Figura 20: Rampa de acesso ao Bloco C. (Fonte: Dos Autores 2019)



Figura 21: Instalação de grama para campo de futebol. (Fonte: Dos Autores 2019)



Figura 24: Banheiro infantil novo. (Fonte: Dos Autores 2019)



Figura 25: Banheiro masculino. (Fonte: Dos Autores 2019)



Figura 26: Banheiro masculino. (Fonte: Dos Autores 2019)



Figura 27: Banheiro feminino. (Fonte: Dos Autores 2019)



Figura 28: Forro sem porta para alçapão. (Fonte: Dos Autores 2019)

Os blocos, conforme a fala da diretora, foram parcialmente reformados, e mesmo com a construção entregue a equipe da escola notou certos problemas, como o piso instalado nas salas de aula não ser adequado para o uso em escolas, a pintura mal finalizada, portas sem soleiras e sem rampas para deficientes e os corredores sem rodapé cerâmico. Esses problemas são aspectos apontados no memorial descritivo, como o uso de soleiras em granito cinza claro de 15cm em todas as portas e rodapé cerâmico nos pilares e paredes de altura 07cm.



Figura 29: Porta sem soleira e sem rampa de acesso. (Fonte: Dos Autores 2019)



Figura 30: Portas sem soleira e sem rampa de acesso. (Fonte: Dos Autores 2019)



Figura 31: Parede sem rodapé cerâmico. (Fonte: Dos Autores 2019)

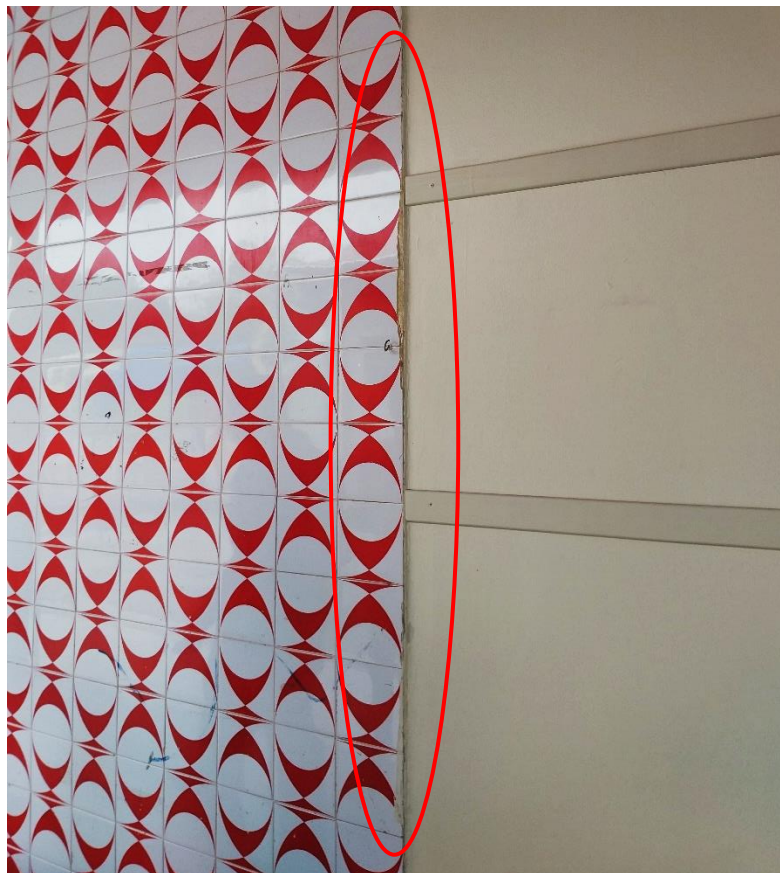


Figura 32: Pintura com acabamento ruim em encontro ao azulejo. (Fonte: Dos Autores 2019)

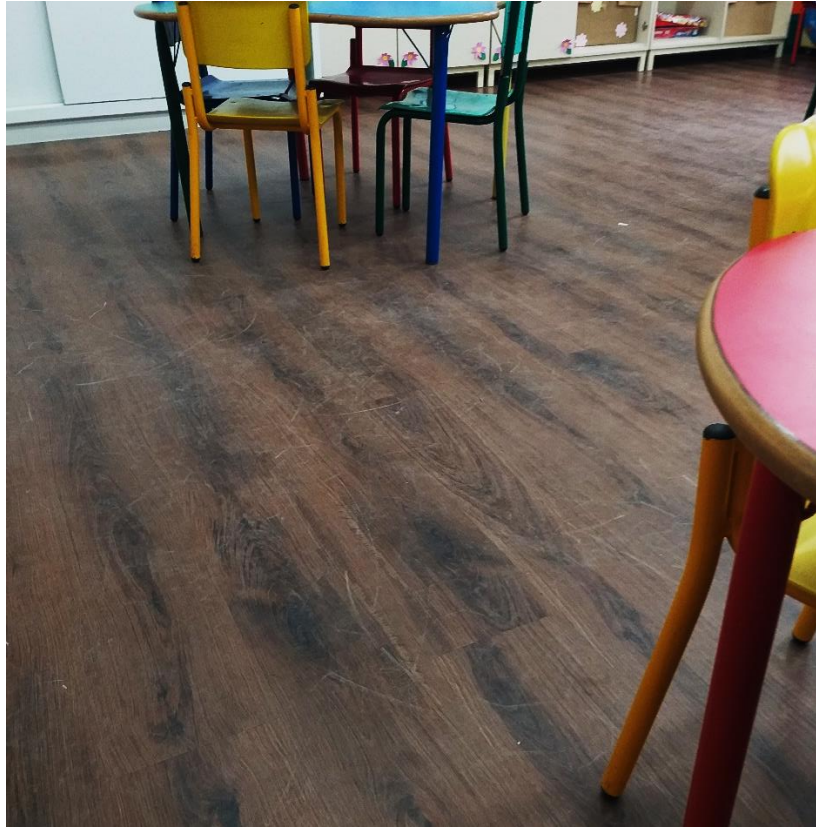


Figura 33: Piso arranhado pela movimentação das mesas infantis. (Fonte: Dos Autores 2019)

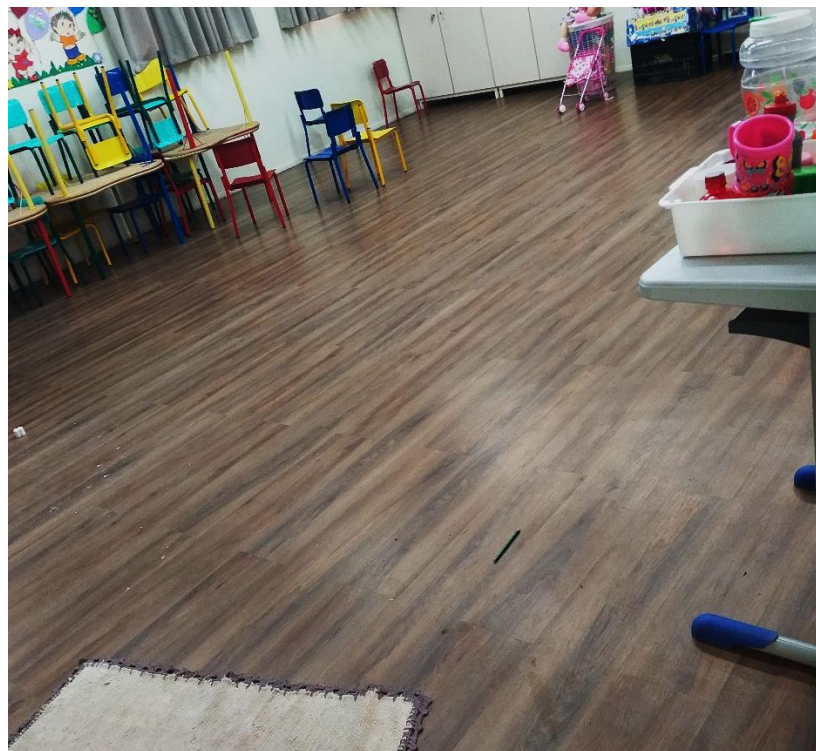


Figura 34: Piso arranhado pela movimentação das mesas infantis. (Fonte: Dos Autores 2019)

Com relação ao bloco D, onde se encontra o refeitório (figura 2), a diretora informou que a escola está no aguardo da reforma. A estrutura encontra-se com forro antigo e fiações expostas na sua lateral. Além disso, a passarela de encontro ao bloco C também não foi reformada.



Figura 35: Bloco D. (Fonte: Dos Autores 2019)



Figura 36: Bloco D. (Fonte: Dos Autores 2019)

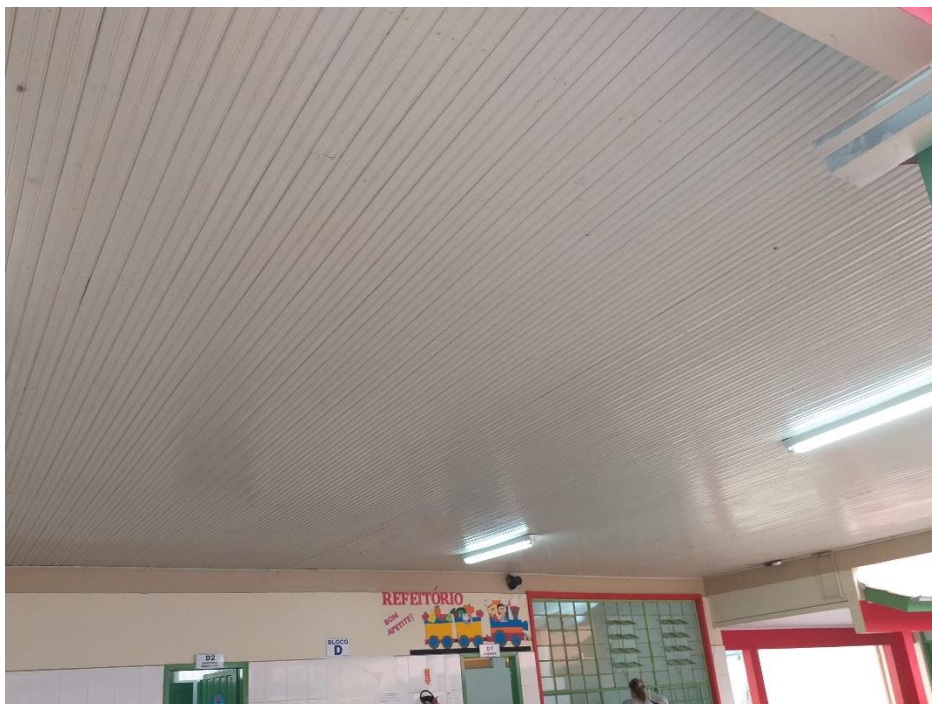


Figura 37: Forro refeitório. (Fonte: Dos Autores 2019)



Figura 38: Passarela entre os Blocos C e D não reformada. (Fonte: Dos Autores 2019)



Figura 39: Passarela entre os Blocos C e D não reformada. (Fonte: Dos Autores 2019)



Figura 40: Fiação. (Fonte: Dos Autores 2019)

4.CONCLUSÕES

Ao realizar a primeira visita à E.M.E.I.E.F. Luiz Lazzarin com a finalidade de verificar o andamento da obra e a qualidade dos trabalhos ali executados, a equipe do Observatório Social de Criciúma foi informada que a escola havia sido inaugurada, mas que a reforma ainda não estava completa.

Os Blocos A, B e C estavam finalizados, restando alguns ajustes, como a colocação de soleiras e rampas de acesso nas portas e rodapés cerâmicos nas paredes. Nas salas de aula foi observado que o piso usado não era o ideal para o uso em escolas infantis. Foi construído também um banheiro ao lado do bloco C para crianças menores de 05 anos.

Por todo o terreno da escola, parques infantis foram instalados, além de um campo de futebol. O piso foi trocado para um específico emborrachado e foram postos novos ares-condicionados em todas as salas. Já o Bloco D, foi o único a não ser reformado ainda, e a escola aguarda a atuação da empresa responsável no mesmo.

A visita tem como objetivo analisar a qualidade dos serviços executados e as reais condições da obra, para que assim se tenha um maior controle e transparência do andamento das obras públicas e do modo que o dinheiro está sendo investido.

O acompanhamento e a identificação de problemas, com materiais e serviços, dentre outros durante a execução das obras públicas municipais pela Câmara de Infraestrutura do Observatório Social de Criciúma, tem como objetivo auxiliar a administração municipal no acompanhamento da execução das obras, desde a qualidade dos materiais até a qualidade da mão de obra ali empregada. Por meio deste trabalho pretendemos que se minimize as anomalias encontradas, uma vez que se estas persistirem, acarretarão ao município um aumento nos gastos de manutenção, além do mais, algumas delas poderão comprometer a estrutura da obra com o decorrer de seu uso.

O Observatório Social de Criciúma agendará posteriormente uma nova visita à obra da E.M.E.I.E.F. Luiz Lazzarin, a fim de averiguar a qualidade e o andamento dos trabalhos, conforme descrito nos projetos e no cronograma físico de execução da obra.

