

RELATÓRIO DE ACOMPANHAMENTO DAS OBRAS PÚBLICAS MUNICIPAIS

Relatório número: RAO 002/OSC/2020.

Órgão / entidade: Município de Criciúma – SC.

Data da 2ª visita: 03/03/2020.

Processo licitatório: TP 033/PMC/2019

Objeto: Contratação de empresa para execução dos serviços necessários às obras de ampliação de uma área de 795,49m², na E.M.E.I.E.F. PROF^a. IRIA ZANDOMÊNEGO DE LUCA, localizada no bairro Napolini - Município de Criciúma-SC.

Câmara de Infraestrutura Observatório Social de Criciúma:

Coordenação: Nelson Gaidzinski (Arquiteto).

Membros: Pedro Oscar Simon (Eng.º Agrimensor), Mauro Losso (Eng.º Mecânico) e Anilton Aurino Lapa (Eng.º Civil), Luiz Antônio Antonini (Eng. Civil).

Responsáveis pelo acompanhamento:

Nelson Gaidzinski (Arquiteto), Mauro Losso (Eng.º Mecânico), Guilherme Eugenio Pasta (Secretário), Gabriela Dal Pont Favaro (Estagiária de Engenharia Civil).

LISTA DE FIGURAS

| | |
|---|----|
| Figura 1: Localização E.M.E.I.F Prof.ª Iria Zandomênego de Luca. (Fonte: Google Maps 2020). | 6 |
| Figura 2: Planta de implantação da escola. (Fonte: PMC). | 7 |
| Figura 3: Fachadas da escola. (Fonte: PMC). | 7 |
| Figura 4: Placa de obra da escola. (Fonte: Dos Autores 2020). | 8 |
| Figura 5: Parte interna da obra (Fonte: Dos Autores 2020). | 8 |
| Figura 6: Resíduos descartados de forma incorreta (Fonte: Dos Autores). | 9 |
| Figura 7: Ar-condicionado já em funcionamento. (Fonte: Dos Autores 2020). | 9 |
| Figura 8: Caixa de inspeção (Fonte: Dos Autores 2020). | 10 |
| Figura 9: Grama colocada (Fonte dos Autores 2020). | 10 |
| Figura 10: Cobertura e pintura finalizadas (Fonte: Dos Autores 2020). | 11 |
| Figura 11: Cobertura a ser concluída. (Fonte: Dos Autores). | 11 |
| Figura 12: Retratação no concreto (Fonte: Dos Autores 2020). | 12 |
| Figura 13: Retratação no concreto (Fonte: Dos Autores 2020). | 12 |
| Figura 14: Acabamentos aplicados de forma correta. (Fonte: Dos Autores 2020). | 13 |
| Figura 15: Acabamentos aplicados de forma incorreta. (Fonte: Dos Autores 2020). | 13 |
| Figura 16: Cozinha da escola. (Fonte: Dos Autores 2020). | 14 |
| Figura 17: Cuba de granito instalada. (Fonte: Dos Autores 2020). | 14 |
| Figura 18: Refeitório concluído. (Fonte: Dos Autores). | 15 |
| Figura 19: Estrutura de ligação (Fonte: Dos Autores). | 16 |
| Figura 20: Ligação entre pilares e vigas (Fonte: Dos Autores 2020). | 16 |
| Figura 21: Recuo desobedecendo as normas. (Fonte: Dos Autores 2020). | 17 |
| Figura 22: Recuo desobedecendo as normas. (Fonte: Dos Autores 2020). | 17 |
| Figura 23: Execução de formas e armaduras (Fonte: Dos Autores 2020). | 18 |
| Figura 24: Execução de formas e armaduras (Fonte: Dos Autores 2020). | 18 |



SUMÁRIO

| | |
|--|-----------|
| APRESENTAÇÃO | 4 |
| RELATÓRIO DA 2ª VISITA – DIA 03/03/2020 | 5 |
| 1. LOCALIZAÇÃO OBRA..... | 6 |
| 2. PROJETOS..... | 7 |
| 3. CONSIDERAÇÕES SOBRE A VISITA..... | 8 |
| 4. CONCLUSÕES..... | 19 |

APRESENTAÇÃO

O Observatório Social é uma organização não governamental, apartidária, sem fins lucrativos, no exercício da cidadania, visando o acompanhamento dos gastos públicos, além de promover diversas atividades em atendimento aos programas idealizados pela rede do Observatório Social do Brasil.

Com o propósito de acompanhar e avaliar as condições de execução das obras públicas, o Observatório Social de Criciúma, por meio de sua Câmara de Infraestrutura realiza visitas periódicas as obras consideradas de grande importância e valia ao município de Criciúma e toda sociedade.

Os relatórios de acompanhamento de obras públicas trazem os principais resultados obtidos das visitas realizadas, por meio de relatos e fotografias do que foi observado no local de execução da obra visitada. A divulgação dos relatórios aos interessados e à sociedade criciunense em geral contribui para o controle social e da implementação de ações de correção e melhoria das anomalias encontradas.

A metodologia utilizada para a elaboração do relatório foi participativa com todos os níveis hierárquicos que compõe a Câmara de Infraestrutura do Observatório Social – Coordenador, Voluntários, Estagiários e demais membros.

É importante registrar que a responsabilidade técnica da obra (ART) cabe a empresa executora da mesma, sendo o Observatório Social de Criciúma observador do status atual da obra acompanhada. Desta forma o Observatório Social de Criciúma pretende ser uma ferramenta de controle sobre a gestão dos gastos públicos, não um órgão fiscalizador, mas sim um órgão apoiador da Administração Municipal.

Equipe da Câmara de Infraestrutura
Observatório Social de Criciúma

RELATÓRIO DA 2ª VISITA – DIA 03/03/2020

CONTRATO Nº: 114/PMC/2019.

OBJETO: Contratação de empresa para execução dos serviços necessários às obras de ampliação de uma área de 795,49m², na E.M.E.I.E.F. PROF^a. IRIA ZANDOMÊNIGO DE LUCA, localizada no bairro Napolini - Município de Criciúma-SC.

EMPRESA: KAMILLA CONSTRUÇÕES E TRANSPORTES LTDA – ME.

MODALIDADE DA LICITAÇÃO: Tomada de Preço nº 033/PMC/2019.

PROCESSO ADMINISTRATIVO Nº: 531619.

DOTAÇÃO ORÇAMENTÁRIA: 0604.1.032=152/4490-FR101;
0604.1.032=153/4490-FR119 e 0604.1.032=155/4490-FR136.

VALOR TOTAL CONTRATADO: R\$ 1.157.600,10.

PRAZO DE EXECUÇÃO: 360 (trezentos e sessenta) dias.

DATA DE INÍCIO: 29/04/2019.

PREVISÃO DE TÉRMINO: 29/04/2020.

1. LOCALIZAÇÃO OBRA

A obra acompanhada é a E.M.E.I.E.F. PROF^a. IRIA ZANDOMÊNIGO DE LUCA, localizada no bairro Naspolini - Município de Criciúma-SC.



Figura 1: Localização E.M.E.I.F Prof.^a Iria Zandomênigo de Luca. (Fonte: Google Maps 2020).

2. PROJETOS

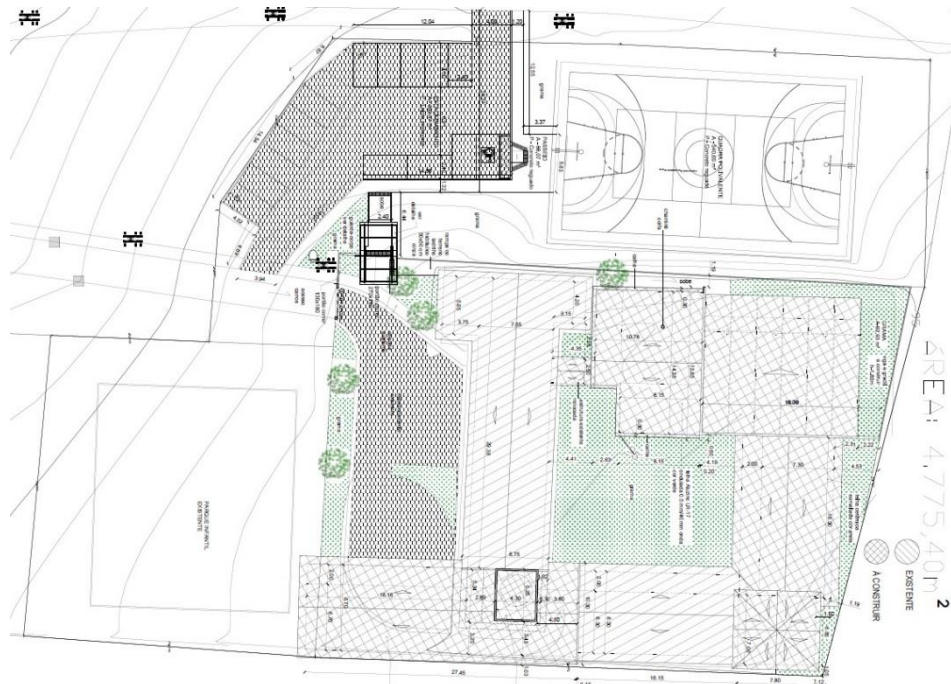


Figura 2: Planta de implantação da escola. (Fonte: PMC).

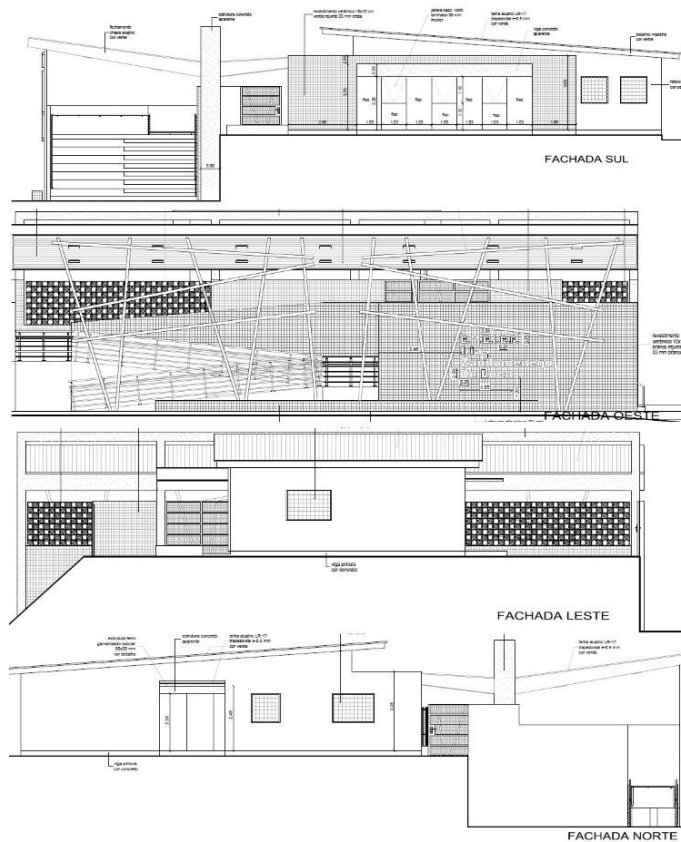


Figura 3: Fachadas da escola. (Fonte: PMC).

3. CONSIDERAÇÕES SOBRE A VISITA

No dia 03 de março de 2020, foi realizada a 2ª visita a obra E.M.E.I.F Prof.^a Iria Zandomênego de Luca, a fim de verificar as reais condições referente a sua construção. A visita durou cerca de 1 (uma) hora.



Figura 4: Placa de obra da escola. (Fonte: Dos Autores 2020).



Figura 5: Parte interna da obra (Fonte: Dos Autores 2020).

Aos redores da obra em execução a equipe notou alguns fatores importantes, dentre eles, a limpeza. O memorial descritivo afirma que a limpeza é de responsabilidade do executante, devendo destinar os resíduos para um local correto. Nos ares-condicionados não foi possível notar a presença dos drenos, por onde sai a água, assim deixando a água escorrer pelas paredes e prejudicando o acabamento final, sujando as paredes e podendo até gerar infiltração.



Figura 6: Resíduos descartados de forma incorreta (Fonte: Dos Autores).



Figura 7: Ar-condicionado já em funcionamento. (Fonte: Dos Autores 2020).

No local é possível observar um grande avanço na obra em relação a visita realizada anteriormente. A grama já havia sido colocada e as caixas de inspeção haviam sido finalizadas, mas ainda não haviam sido devidamente fechadas e estavam com lixos, facilitando o entupimento.



Figura 8: Caixa de inspeção (Fonte: Dos Autores 2020).



Figura 9: Grama colocada (Fonte dos Autores 2020).

A cobertura, o forro e a pintura também já haviam sido finalizados faltando somente a parte dos fundos da obra para cobrir.



Figura 10: Cobertura e pintura finalizadas (Fonte: Dos Autores 2020).



Figura 11: Cobertura a ser concluída. (Fonte: Dos Autores).

Na primeira visita realizada à obra, notou-se que haviam algumas retratações no concreto, problema este que persistia na segunda visita. As janelas já haviam sido colocadas e os acabamentos finalizados, notaram-se que alguns acabamentos não haviam sido aplicados de forma correta, assim deixando um espaço entre a janela e o vidro, vindo a entrar água nas salas quando chover.



Figura 12: Retratação no concreto (Fonte: Dos Autores 2020).

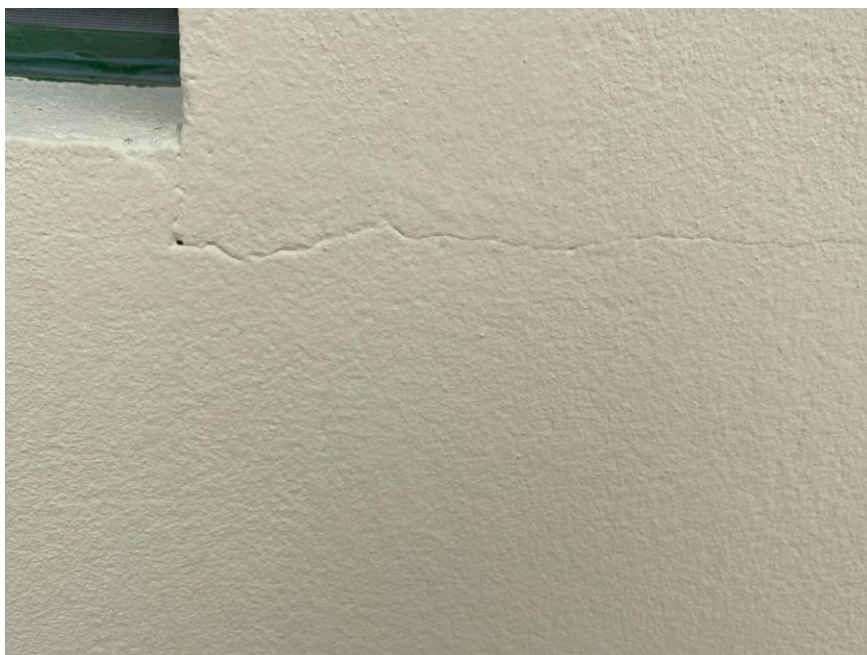


Figura 13: Retratação no concreto (Fonte: Dos Autores 2020).



Figura 14: Acabamentos aplicados de forma correta. (Fonte: Dos Autores 2020).



Figura 15: Acabamentos aplicados de forma incorreta. (Fonte: Dos Autores 2020).

Notou-se também que em alguns lugares os acabamentos já estão quase finalizados, como a cozinha, com pisos, azulejos, forro e bancadas concluídas, e o refeitório que já está sendo utilizado. Algumas peças de granito já foram instaladas.



Figura 16: Cozinha da escola. (Fonte: Dos Autores 2020).



Figura 17: Cuba de granito instalada. (Fonte: Dos Autores 2020).



Figura 18: Refeitório concluído. (Fonte: Dos Autores).

Observamos que uma parte da estrutura de ligação que foi remontada estava com algumas partes mal-acabadas, e que os recuos da edificação em relação ao muro não obedeciam às normas, medindo menos de 1,5 metros.



Figura 19: Estrutura de ligação (Fonte: Dos Autores).



Figura 20: Ligação entre pilares e vigas (Fonte: Dos Autores 2020).



Figura 21: Recuo desobedecendo as normas. (Fonte: Dos Autores 2020).



Figura 22: Recuo desobedecendo as normas. (Fonte: Dos Autores 2020).

Foi dado início a ampliação lateral, no momento da visita os trabalhadores estavam concluindo as formas e as armaduras para concretagem do piso.



Figura 23: Execução de formas e armaduras (Fonte: Dos Autores 2020).



Figura 24: Execução de formas e armaduras (Fonte: Dos Autores 2020).

4. CONCLUSÕES

Ao realizar a segunda visita à E.M.E.I.F Prof.^a Iria Zandomênego de Luca com a finalidade de verificar o andamento da obra e a qualidade dos trabalhos ali executados, pode-se perceber que a obra está com a estrutura em execução.

A pintura, grama, caixas de inspeção e refeitório já foram concluídos, e a cobertura e cozinha estão em fase final de construção. A ampliação lateral está em fase inicial de construção.

Alguns problemas foram relatados, entre eles os acabamentos das janelas que em algumas partes não foram aplicados corretamente, os recuos entre o muro e a edificação que não atendem as normas, os ares-condicionados que estão sem os drenos, os resíduos da obra que estão descartados de forma incorreta, as caixas de inspeção que não estão cobertas, a estrutura de ligação remontada mal acabada, e outros persistiram, como as retratações no concreto que ao invés de serem arrumadas foram só cobertas com a pintura.

A visita tem como objetivo analisar a qualidade dos serviços executados e as reais condições da obra, para que assim se tenha um maior controle e transparência do andamento das obras públicas e do modo que o dinheiro está sendo investido.

O acompanhamento e a identificação de problemas, com materiais e serviços, dentre outros durante a execução das obras públicas municipais pela Câmara de Infraestrutura do Observatório Social de Criciúma, tem como objetivo auxiliar a administração municipal no acompanhamento da execução das obras, desde a qualidade dos materiais até a qualidade da mão de obra ali empregada. Por meio deste trabalho pretendemos que se minimize as anomalias encontradas, uma vez que se estas persistirem, acarretarão ao município um aumento nos gastos de manutenção, além do mais, algumas delas poderão comprometer a estrutura da obra com o decorrer de seu uso.

O Observatório Social de Criciúma agendará posteriormente uma nova visita à obra da E.M.E.I.F Prof.^a Iria Zandomênego de Luca, a fim de averiguar a qualidade e o andamento dos trabalhos, conforme descrito nos projetos e no cronograma físico de execução da obra.