

RELATÓRIO DE ACOMPANHAMENTO DAS OBRAS PÚBLICAS MUNICIPAIS

Relatório número: RAO 003/OSC/2020

Órgão / entidade: Município de Criciúma - SC

Data da 1ª visita: 03/03/2020

Processo licitatório: TP 066/FMS/2019

Objeto: Contratação de empresa para execução dos serviços necessários às obras de reforma de 891,48m² e ampliação de 262,65m² do prédio da Policlínica do Rio Maina, para instalação física da UNIDADE DE PRONTO ATENDIMENTO – UPA 24h RIO MAINA, localizada na Rua Santos Uggioni – Distrito de Rio Maina no município de Criciúma-SC.

Câmara de Infraestrutura Observatório Social de Criciúma:

Coordenação: Nelson Gaidzinski (Arquiteto).

Membros: Pedro Oscar Simon (Eng.º Agrimensor), Mauro Losso (Eng.º Mecânico) e Anilton Aurino Lapa (Eng.º Civil), Luiz Antônio Antonini (Eng. Civil)

Responsáveis pelo acompanhamento:

Nelson Gaidzinski (Arquiteto), Mauro Losso (Eng.º Mecânico), Guilherme Eugenio Pasta (Secretário), Gabriela Dal Pont Favaro (Estagiaria de Engenharia Civil).

LISTA DE FIGURAS

Figura 1: Localização UPA Rio Maina. (Fonte: Google Maps 2020).	6
Figura 2: Planta Baixa da Unidade de Pronto Atendimento. (Fonte: PMC).	7
Figura 3: Fachadas da Unidade de Pronto Atendimento. (Fonte: PMC).	7
Figura 4: Placa para identificação da obra em execução. (Fonte: Dos Autores 2020).	8
Figura 5: Fachada já existente. (Fonte: Dos Autores 2020).	9
Figura 6: Fachada dos fundos em construção. (Fonte: Dos Autores 2020).	9
Figura 7: Entulho da obra descartado incorretamente (Fonte: Dos Autores 2020).	10
Figura 8: Ferragens para armação armazenadas corretamente (Fonte: Dos Autores 2020).	11
Figura 9: Ferragens para armação armazenadas incorretamente (Fonte: Dos Autores 2020).	11
Figura 10: Ferragens para armação armazenadas incorretamente (Fonte: Dos Autores 2020).	12
Figura 11: Blocos de concreto armazenados incorretamente (Fonte: Dos Autores 2020).	12
Figura 12: Caixas sépticas já construídas (Fonte: Dos Autores 2020).	13
Figura 13: Infiltração na parede já existente. (Fonte: Dos Autores 2020).	13
Figura 14: Parte dos fundos sendo construída (Fonte: Dos Autores 2020).	14
Figura 15: Paredes sendo construídas nos fundos (Fonte: Dos Autores 2020).	14
Figura 16: Forro retirado (Fonte: Dos Autores 2020).	15
Figura 17: Viga de reforço para paredes (Fonte: Dos Autores 2020).	16
Figura 18: Viga de reforço para paredes (Fonte: Dos Autores 2020).	16
Figura 19: Início ampliação da sala (Fonte: Dos Autores 2020).	17
Figura 20: Início ampliação da sala (Fonte: Dos Autores 2020).	17



SUMÁRIO

APRESENTAÇÃO	4
RELATÓRIO DA 1ª VISITA – DIA 03/03/2020	5
1. LOCALIZAÇÃO OBRA.....	6
2. PROJETOS.....	7
3. CONSIDERAÇÕES SOBRE A VISITA.....	8
4. CONCLUSÕES.....	18

APRESENTAÇÃO

O Observatório Social é uma organização não governamental, apartidária, sem fins lucrativos, no exercício da cidadania, visando o acompanhamento dos gastos públicos, além de promover diversas atividades em atendimento aos programas idealizados pela rede do Observatório Social do Brasil.

Com o propósito de acompanhar e avaliar as condições de execução das obras públicas, o Observatório Social de Criciúma, por meio de sua Câmara de Infraestrutura realiza visitas periódicas as obras consideradas de grande importância e valia ao município de Criciúma e toda sociedade.

Os relatórios de acompanhamento de obras públicas trazem os principais resultados obtidos das visitas realizadas, por meio de relatos e fotografias do que foi observado no local de execução da obra visitada. A divulgação dos relatórios aos interessados e à sociedade criciunense em geral contribui para o controle social e da implementação de ações de correção e melhoria das anomalias encontradas.

A metodologia utilizada para a elaboração do relatório foi participativa com todos os níveis hierárquicos que compõe a Câmara de Infraestrutura do Observatório Social – Coordenador, Voluntários, Estagiários e demais membros.

É importante registrar que a responsabilidade técnica da obra (ART) cabe a empresa executora da mesma, sendo o Observatório Social de Criciúma observador do status atual da obra acompanhada. Desta forma o Observatório Social de Criciúma pretende ser uma ferramenta de controle sobre a gestão dos gastos públicos, não um órgão fiscalizador, mas sim um órgão apoiador da Administração Municipal.

Equipe da Câmara de Infraestrutura

Observatório Social de Criciúma

RELATÓRIO DA 1ª VISITA – DIA 03/03/2020

CONTRATO Nº: 085/FMS/2019

OBJETO: Contratação de empresa para execução dos serviços necessários às obras de reforma de 891,48m² e ampliação de 262,65m² do prédio da Policlínica do Rio Maina, para instalação física da UNIDADE DE PRONTO ATENDIMENTO – UPA 24h RIO MAINA, localizada na Rua Santos Uggioni – Distrito de Rio Maina no município de Criciúma-SC.

EMPRESA: ENGETOM CONSTRUÇÃO CIVIL LTDA

MODALIDADE DA LICITAÇÃO: Tomada de Preço nº 066/FMS/2019

PROCESSO ADMINISTRATIVO Nº: 566728

DOTAÇÃO ORÇAMENTÁRIA: 1302.1.048=111/4490-FR102 e
1302.1.048=108/4490-FR138

VALOR TOTAL CONTRATADO: R\$ 1.557.508,01

PRAZO DE EXECUÇÃO: 360 (trezentos e sessenta) dias

DATA DE INÍCIO: 14/11/2019

PREVISÃO DE TÉRMINO: 14/11/2020

1. LOCALIZAÇÃO OBRA

A obra acompanhada é a reforma e ampliação do prédio da Policlínica do Rio Maina, para instalação física da UNIDADE DE PRONTO ATENDIMENTO – UPA 24h RIO MAINA, localizada na Rua Santos Ugioni – Distrito de Rio Maina no município de Criciúma-SC.



Figura 1: Localização UPA Rio Maina. (Fonte: Google Maps 2020).

3. CONSIDERAÇÕES SOBRE A VISITA

No dia 03 de março de 2020, foi realizada a 1ª visita a obra de reforma e ampliação da Unidade de Pronto Atendimento (UPA) Rio Maina, a fim de verificar as reais condições referente a sua construção. A visita durou cerca de 01h30min (uma hora e trinta minutos).



Figura 4: Placa para identificação da obra em execução. (Fonte: Dos Autores 2020).



Figura 5: Fachada já existente. (Fonte: Dos Autores 2020).



Figura 6: Fachada dos fundos em construção. (Fonte: Dos Autores 2020).

Aos redores da obra em execução a equipe notou alguns fatores importantes, dentre eles, a limpeza do canteiro de obra, existiam resíduos descartados incorretamente, o memorial descritivo afirma que a limpeza é de responsabilidade do executante, devendo destinar os resíduos para um local correto.



Figura 7: Entulho da obra descartado incorretamente (Fonte: Dos Autores 2020).

Quanto aos materiais utilizados na obra alguns se encontravam armazenados corretamente sem contato com o solo, evitando a degradação do material, outros armazenados de forma incorreta.



Figura 8: Ferragens para armação armazenadas corretamente (Fonte: Dos Autores 2020).



Figura 9: Ferragens para armação armazenadas incorretamente (Fonte: Dos Autores 2020).



Figura 10: Ferragens para armação armazenadas incorretamente (Fonte: Dos Autores 2020).



Figura 11: Blocos de concreto armazenados incorretamente (Fonte: Dos Autores 2020).

Devido ao fato de não possuir tratamento de esgoto onde está localizada a obra, foram instaladas caixas sépticas com o intuito de causar menos impacto ambiental, que se encontravam concluídas. Também foi possível observar que o prédio em geral apresenta diversas patologias em sua estrutura, como pontos de infiltrações na parte interna.



Figura 12: Caixas sépticas já construídas (Fonte: Dos Autores 2020).



Figura 13: Infiltração na parede já existente. (Fonte: Dos Autores 2020).

Notou-se que na parte dos fundos já havia sido dado início a ampliação, foram concluídas as vigas e alguns pilares e paredes ainda estavam em processo de finalização.



Figura 14: Parte dos fundos sendo construída (Fonte: Dos Autores 2020).



Figura 15: Paredes sendo construídas nos fundos (Fonte: Dos Autores 2020).

O forro foi retirado para trabalharem na parte de fiação, onde posteriormente serão recolocados em todo o local. Notou-se também que havia infiltração em algumas tesouras do telhado.

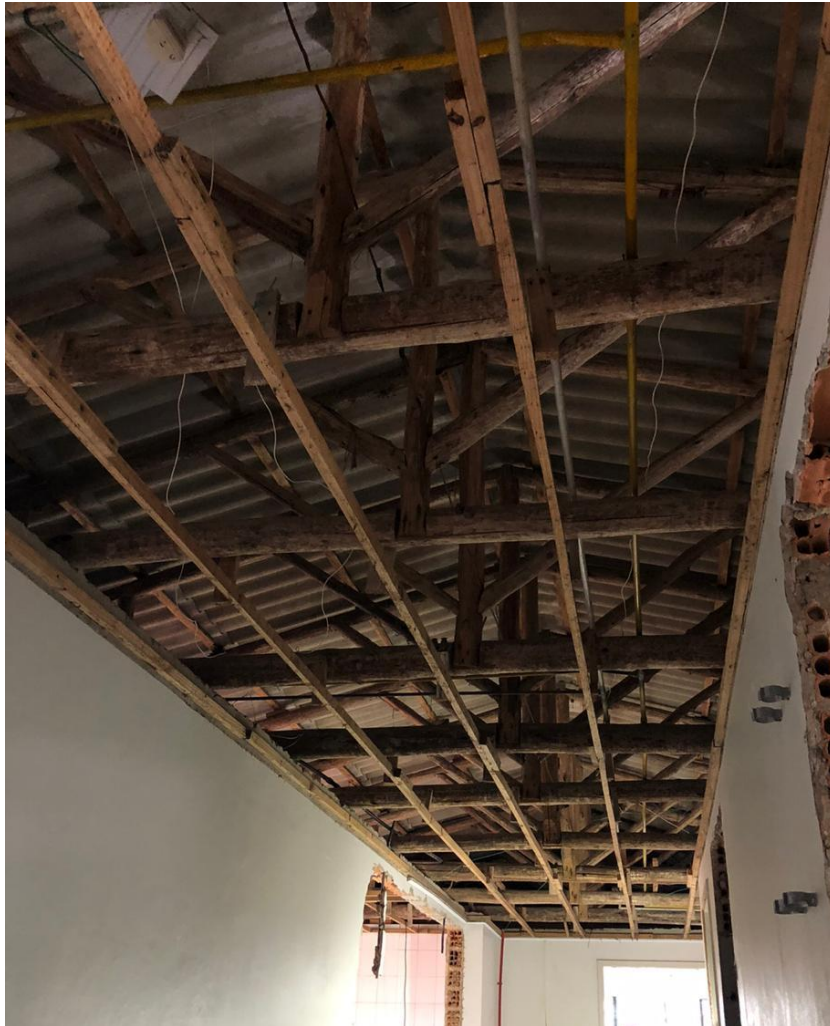


Figura 16: Forro retirado (Fonte: Dos Autores 2020).

O mestre de obras relatou que o contrapiso estava fino demais para construir as paredes, desta forma, o engenheiro responsável pela obra ordenou que em todas as paredes a serem construídas na obra, seriam feitas vigas de reforço, que não constam no projeto.



Figura 17: Viga de reforço para paredes (Fonte: Dos Autores 2020).



Figura 18: Viga de reforço para paredes (Fonte: Dos Autores 2020).

Também foi possível analisar que já haviam iniciado a armação e concretagem dos pilares e fundações, na qual será feita mais uma das ampliações da obra.



Figura 19: Início ampliação da sala (Fonte: Dos Autores 2020).



Figura 20: Início ampliação da sala (Fonte: Dos Autores 2020).

4. CONCLUSÕES

Ao realizar a primeira visita à Unidade de Pronto Atendimento (UPA) no Distrito Rio Maina, concluiu-se que algumas reformas e ampliações já estão em andamento.

As caixas sépticas já foram concluídas e percebeu-se algumas infiltrações nas paredes já existentes. Outro ponto levantado pela equipe é o descarte dos resíduos gerados pela construção, que não vem sendo efetuado da maneira correta, vale lembrar que é de responsabilidade da empresa que executa a obra fornecer destino correto para o entulho. Observou-se ainda que os trabalhadores estavam utilizando os equipamentos de segurança (EPI's) de forma correta.

Algumas partes da ampliação começaram a ser executadas (vigas, pilares e paredes), também foram feitas vigas onde serão construídas paredes na parte interna da UPA. Ressalta-se que a obra será feita em partes devido ao fato que a Policlínica do Rio Maina continuará em funcionamento durante as obras, não interferindo no funcionamento normal do local, tendo em vista que é um local que tem um alto número de usuários diariamente.

A visita tem como objetivo analisar a qualidade dos serviços executados e as reais condições da obra, para que assim se tenha um maior controle e transparência do andamento das obras públicas e do modo que o dinheiro está sendo investido.

O acompanhamento e a identificação de problemas, com materiais e serviços, dentre outros durante a execução das obras públicas municipais pela Câmara de Infraestrutura do Observatório Social de Criciúma, tem como objetivo auxiliar a administração municipal no acompanhamento da execução das obras, desde a qualidade dos materiais até a qualidade da mão de obra ali empregada. Por meio deste trabalho pretendemos que se minimizem as anomalias encontradas, uma vez que se estas persistirem acarretará ao município um aumento nos gastos de manutenção, além do mais, algumas delas poderão comprometer a estrutura da obra com o decorrer de seu uso.

O Observatório Social de Criciúma agendará posteriormente uma nova visita à obra da Unidade de Pronto Atendimento (UPA) Rio Maina, a fim de averiguar a qualidade e o andamento dos trabalhos, conforme descrito nos projetos e no cronograma físico de execução da obra.