

RELATÓRIO DE ACOMPANHAMENTO DAS OBRAS PÚBLICAS MUNICIPAIS

Relatório número: RAO 006/OSC/2020

Órgão / entidade: Município de Criciúma - SC

Data da 1ª visita: 22/09/2020

Processo licitatório: TP 347/PMC/2019

Objeto: Contratação de empresa para execução dos serviços necessários às obras de reforma de prédio público, localizado no Parque Centenário – Criciúma-SC, com 841,23m² de área, para instalação da nova sede do Poder Legislativo Municipal – “Câmara de Vereadores”.

Câmara de Infraestrutura Observatório Social de Criciúma:

Coordenação: Nelson Gaidzinski (Arquiteto e Urbanista).

Membros: Pedro Oscar Simon (Eng.º Agrimensor), Mauro Pedro Losso (Eng.º Mecânico), Anilton Aurino Lapa (Eng.º Civil), Luiz Antônio Antonini (Eng.º Mecânico).

Responsáveis pelo acompanhamento:

Nelson Gaidzinski (Arquiteto e Urbanista), Anilton Aurino Lapa (Eng.º Civil), Luiz Antônio Antonini (Eng.º Mecânico), Guilherme Eugenio Pasta (Secretário Executivo), Adrielly Thomaz Marcolino (Estagiária de Arquitetura e Urbanismo).

LISTA DE FIGURAS

Figura 1: Localização nova sede da Câmara de Vereadores. (Fonte: Google Maps 2020).	6
Figura 2: Planta baixa da Câmara de Vereadores. (Fonte: PMC).	7
Figura 3: Placa de identificação. (Fonte: Dos Autores 2020).	8
Figura 4: Fachada frontal da obra. (Fonte: Dos Autores 2020).	9
Figura 5: Perspectiva exterior da nova sede da Câmara de Vereadores. (Fonte: Dos Autores 2020).	9
Figura 6: Tapumes isolando a obra. (Fonte: Dos Autores 2020).	10
Figura 7: Obra paralisada. (Fonte: Dos Autores 2020).	10
Figura 8: Vegetação alta em frente ao acesso. (Fonte: Dos Autores 2020).	11
Figura 9: Portas substituídas. (Fonte: Dos Autores 2020).	12
Figura 10: Modelo de porta colocada. (Fonte: Dos Autores 2020).	12
Figura 11: Modelo de fechadura colocada. (Fonte: Dos Autores 2020).	13
Figura 12: Piso modelo Eliane Munari Cimento 90x90cm, cor cinza. (Fonte: Dos Autores 2020).	14
Figura 13: Rodapé ainda não colocado. (Fonte: Dos Autores 2020).	14
Figura 14: Esquadria metálica prata. (Fonte: Dos Autores 2020).	15
Figura 15: Vidros transparentes das janelas. (Fonte: Dos Autores 2020).	16
Figura 16: Janelas ainda sem vidro. (Fonte: Dos Autores 2020).	17
Figura 17: Eletrodutos embutidos. (Fonte: Dos Autores 2020).	18
Figura 18: Parte superior dos eletrodutos à mostra. (Fonte: Dos Autores 2020).	19
Figura 19: Quadro distribuidor vazio. (Fonte: Dos Autores 2020).	19
Figura 20: Paredes da escada sem alterações. (Fonte: Dos Autores 2020).	20
Figura 21: Degraus da escada sem alterações. (Fonte: Dos Autores 2020).	21
Figura 22: Local do arquivo. (Fonte: Dos Autores 2020).	21
Figura 23: Entulhos espalhados. (Fonte: Dos Autores 2020).	22
Figura 24: Possível depósito de obra. (Fonte: Dos Autores 2020).	23



SUMÁRIO

APRESENTAÇÃO	4
RELATÓRIO DA 1ª VISITA – DIA 22/09/2020	5
1. LOCALIZAÇÃO OBRA.....	6
2. PROJETOS.....	7
3. CONSIDERAÇÕES SOBRE A VISITA.....	8
4. CONCLUSÕES.....	24

APRESENTAÇÃO

O Observatório Social é uma organização não governamental, apartidária, sem fins lucrativos, no exercício da cidadania, visando o acompanhamento dos gastos públicos, além de promover diversas atividades em atendimento aos programas idealizados pela rede do Observatório Social do Brasil.

Com o propósito de acompanhar e avaliar as condições de execução das obras públicas, o Observatório Social de Criciúma, por meio de sua Câmara de Infraestrutura realiza visitas periódicas as obras consideradas de grande importância e valia ao município de Criciúma e toda sociedade.

Os relatórios de acompanhamento de obras públicas trazem os principais resultados obtidos das visitas realizadas, por meio de relatos e fotografias do que foi observado no local de execução da obra visitada. A divulgação dos relatórios aos interessados e à sociedade criciumentense em geral contribui para o controle social e da implementação de ações de correção e melhoria das anomalias encontradas.

A metodologia utilizada para a elaboração do relatório foi participativa com todos os níveis hierárquicos que compõe a Câmara de Infraestrutura do Observatório Social – Coordenador, Voluntários, Estagiários e demais membros.

É importante registrar que a responsabilidade técnica da obra (ART) cabe à empresa executora da mesma, sendo o Observatório Social de Criciúma observador do status atual da obra acompanhada. Desta forma o Observatório Social de Criciúma pretende ser uma ferramenta de controle sobre a gestão dos gastos públicos, não um órgão fiscalizador, mas sim um órgão apoiador da Administração Municipal.

Equipe da Câmara de Infraestrutura
Observatório Social de Criciúma

RELATÓRIO DA 1ª VISITA – DIA 22/09/2020

CONTRATO Nº: 381/PMC/2020

OBJETO: Contratação de empresa para execução dos serviços necessários às obras de reforma de prédio público, localizado no Parque Centenário – Criciúma-SC, com 841,23m² de área, para instalação da nova sede do Poder Legislativo Municipal – “Câmara de Vereadores”.

EMPRESA: CASA DO CONSTRUTOR & CONSTRUÇÕES EIRELI ME

MODALIDADE DA LICITAÇÃO: Tomada de Preços nº 347/PMC/2020

PROCESSO ADMINISTRATIVO Nº: 569876

DOTAÇÃO ORÇAMENTÁRIA: 0703.1.074=250/4490-FR100

VALOR CONTRATADO: R\$ 594.051,89

TERMO ADITIVO Nº 01: R\$ 18.588,58

VALOR TOTAL DA OBRA: R\$ 612.640,47

PRAZO DE EXECUÇÃO: 240 (duzentos e quarenta) dias

DATA DE INÍCIO: 23/12/2019

PREVISÃO DE TÉRMINO: Obra paralisada

1. LOCALIZAÇÃO OBRA

A obra acompanhada foi a reforma de prédio público para instalação da nova sede do Poder Legislativo Municipal – “Câmara de Vereadores”, localizado no Parque Centenário, Rua Palestina, Santa Barbara, Criciúma/SC, com 841,23m² de área.



Figura 1: Localização nova sede da Câmara de Vereadores. (Fonte: Google Maps 2020).

2. PROJETOS

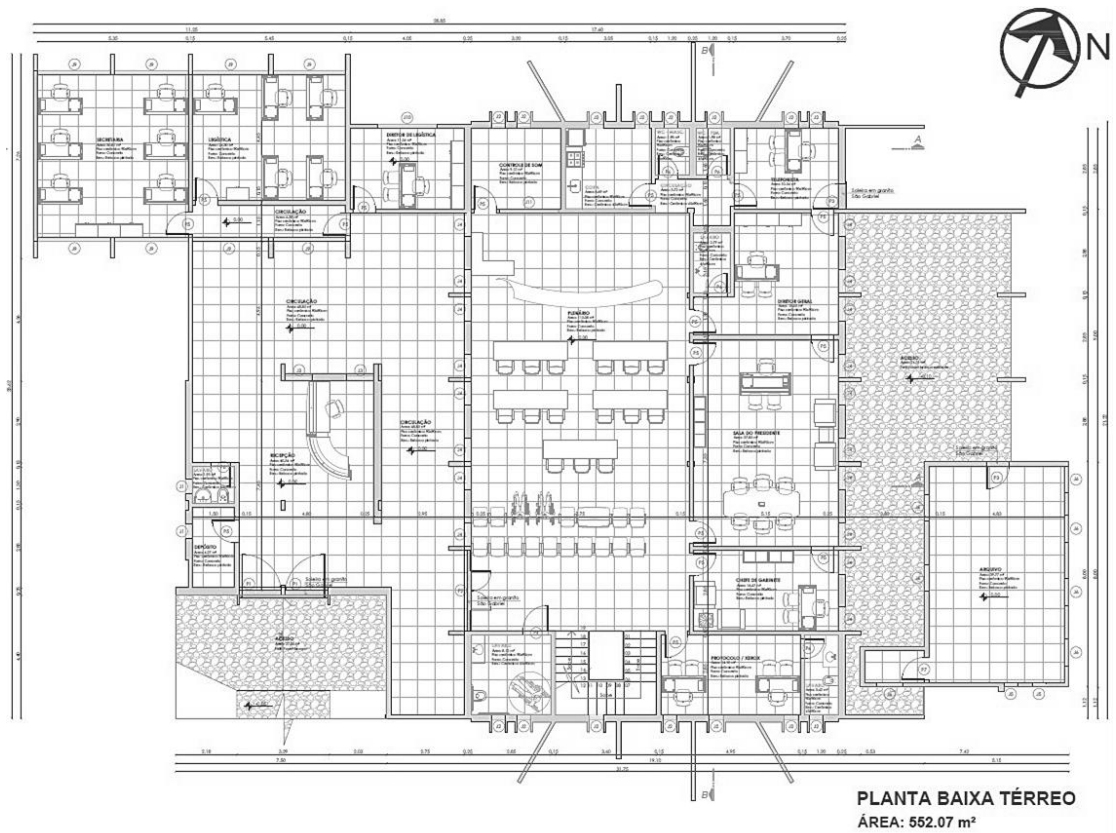


Figura 2: Planta baixa da Câmara de Vereadores. (Fonte: PMC).

3. CONSIDERAÇÕES SOBRE A VISITA

No dia 22 de setembro de 2020, terça-feira, foi realizada a 1ª visita à nova sede do Poder Legislativo Municipal – “Câmara de Vereadores”, a fim de verificar as condições da sua reforma. A visita durou cerca de uma hora. A placa de identificação estava devidamente localizada à frente da obra e contendo as informações de forma correta.



Figura 3: Placa de identificação. (Fonte: Dos Autores 2020).



Figura 4: Fachada frontal da obra. (Fonte: Dos Autores 2020).



Figura 5: Perspectiva exterior da nova sede da Câmara de Vereadores. (Fonte: Dos Autores 2020).

A obra havia sido recentemente paralisada, devido a existência de outras prioridades. Na entrada notou-se que a obra possuía tapumes em telha metálica para isolar a área da reforma.



Figura 6: Tapumes isolando a obra. (Fonte: Dos Autores 2020).



Figura 7: Obra paralisada. (Fonte: Dos Autores 2020).



Figura 8: Vegetação alta em frente ao acesso. (Fonte: Dos Autores 2020).

As portas do local que separavam as salas, assim como a porta dos fundos, foram removidas e substituídas por esquadrias inteiramente novas, feitas de madeira, seguindo o memorial descritivo. As fechaduras e dobradiças sendo também novas, já foram todas instaladas.



Figura 9: Portas substituídas. (Fonte: Dos Autores 2020).



Figura 10: Modelo de porta colocada. (Fonte: Dos Autores 2020).



Figura 11: Modelo de fechadura colocada. (Fonte: Dos Autores 2020).

Durante a visita, a equipe notou que o piso antigo foi removido e substituído por novo, em todo o perímetro foi usado o mesmo revestimento cerâmico, conforme planilha orçamentária, placas tipo porcelanato retificado. Os rodapés e as soleiras ainda não foram colocados.



Figura 12: Piso modelo Eliane Munari Cimento 90x90cm, cor cinza. (Fonte: Dos Autores 2020).



Figura 13: Rodapé ainda não colocado. (Fonte: Dos Autores 2020).

Foi visto que as janelas já haviam sido em sua grande maioria colocadas novas, poucas esquadrias ainda não possuíam o vidro.

Conforme o contrato, no item 3.7 – Esquadrias, deveriam ser colocadas janelas do tipo Maxim-ar, no material alumínio anodizado na cor preto com vidro fumê de no mínimo 4mm, porém não encontramos janelas nesses padrões. A cor do alumínio encontrava-se prata e os vidros transparentes.



Figura 14: Esquadria metálica prata. (Fonte: Dos Autores 2020).



Figura 15: Vidros transparentes das janelas. (Fonte: Dos Autores 2020).



Figura 16: Janelas ainda sem vidro. (Fonte: Dos Autores 2020).

Foi analisado que os eletrodutos já estavam posicionados nas paredes de forma embutida, porém a parte superior ainda estava aparente. O quadro de distribuição também estava locado. Os fios condutores, interruptores, tomadas elétricas, disjuntores, luminárias, descritos no memorial ainda não foram instalados.



Figura 17: Eletrodutos embutidos. (Fonte: Dos Autores 2020).



Figura 18: Parte superior dos eletrodutos à mostra. (Fonte: Dos Autores 2020).



Figura 19: Quadro distribuidor vazio. (Fonte: Dos Autores 2020).

A escada do térreo para o primeiro andar, não possuía nenhuma mudança. A equipe do Observatório Social de Criciúma continuou a visita na parte externa onde se localiza o “Arquivo” da nova sede da Câmara de Vereadores. Lá, a reforma ainda não apresenta significantes mudanças.



Figura 20: Paredes da escada sem alterações. (Fonte: Dos Autores 2020).

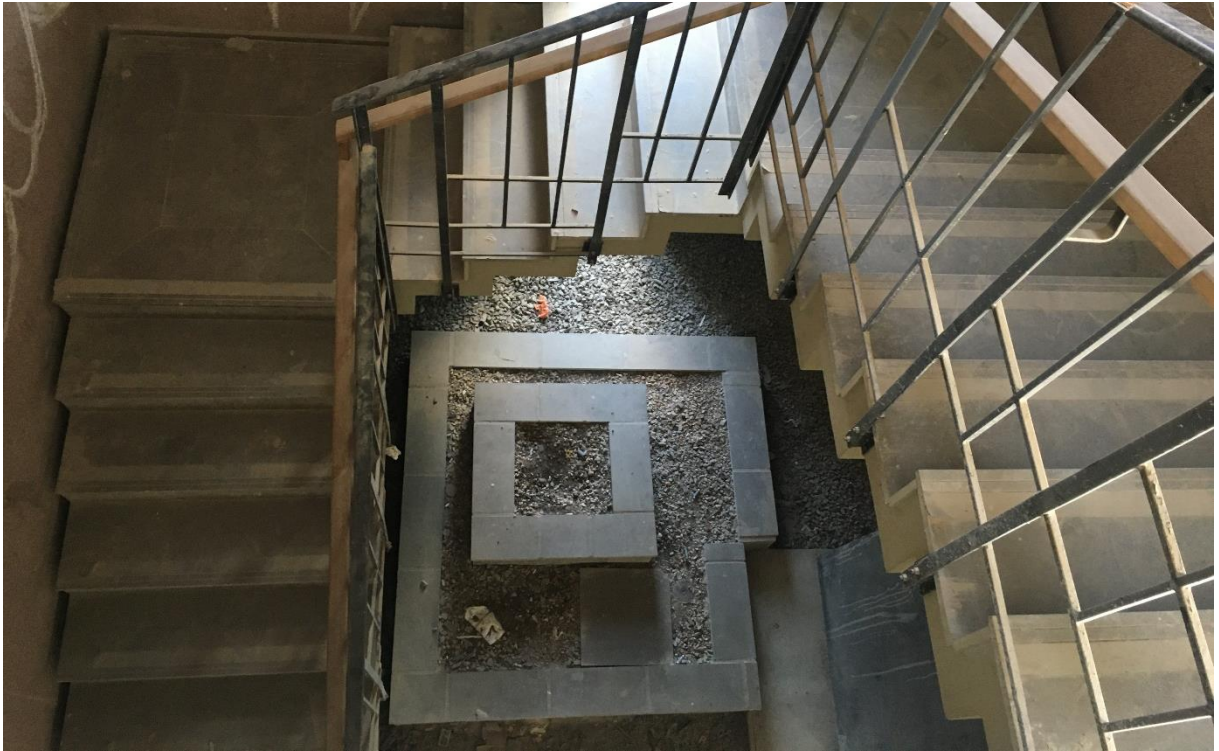


Figura 21: Degraus da escada sem alterações. (Fonte: Dos Autores 2020).



Figura 22: Local do arquivo. (Fonte: Dos Autores 2020).

Aos redores da obra em execução a equipe notou alguns fatores importantes, dentre eles, os entulhos sendo destinados em local incorreto, visto que na planilha orçamentária está descrita a locação de caçamba de entulho para coleta e destinação de materiais sólidos. Além disso, no canteiro de obra, não foi identificado o depósito em chapa de madeira compensada, conforme descrito na planilha orçamentária, de medida 2,00m x 3,00m, pintado na cor branca. O possível depósito que foi encontrado pela equipe, não seguia essas especificações.



Figura 23: Entulhos espalhados. (Fonte: Dos Autores 2020).



Figura 24: Possível depósito de obra. (Fonte: Dos Autores 2020).

4. CONCLUSÕES

Na primeira visita à nova sede do Poder Legislativo Municipal - “Câmara de Vereadores”. A obra está paralisada e ainda possui muitos reparos à serem feitos. A visita durou cerca de uma hora. Foi encontrada uma placa de identificação à frente da obra e não 3 (três), conforme especifica a planilha orçamentária.

Em relação as esquadrias, as portas de madeira do local já haviam sido quase inteiramente substituídas, assim como as janelas, poucas não foram colocadas. Tendo em vista que as janelas deveriam ser do tipo Maxim-ar em alumínio preto, com vidro fumê, as mesmas foram encontradas de alumínio prata, com vidros transparentes.

O piso foi totalmente revestido com cerâmica nova e apenas os rodapés ainda não colocados. Nas paredes, os eletrodutos já estavam embutidos e os cabos até o momento não foram passados.

A equipe do Observatório Social de Criciúma verificou que na parte externa onde se localiza o “Arquivo”, a reforma não apresentava significantes mudanças. Apesar de na planilha orçamentária estar descrita a locação de caçamba de entulho, os materiais estavam descartados em local incorreto. Por fim, o depósito do canteiro de obras não se encontrava nas especificações exigidas no memorial descritivo.

A visita tem como objetivo analisar a qualidade dos serviços executados e as reais condições da obra, para que assim se tenha um maior controle e transparência do andamento das obras públicas e do modo que o dinheiro está sendo investido. O acompanhamento e a identificação de problemas, com materiais e serviços, dentre outros durante a execução das obras públicas municipais pela Câmara de Infraestrutura do Observatório Social de Criciúma, tem como objetivo auxiliar a administração municipal no acompanhamento da execução das obras, desde a qualidade dos materiais até a qualidade da mão de obra ali empregada, prazos etc. Por meio deste trabalho pretendemos que se minimizem as anomalias encontradas, uma vez que se estas persistirem acarretará ao município um aumento nos gastos de manutenção, além do mais, algumas delas poderão comprometer a estrutura da obra com o decorrer de seu uso.