

RELATÓRIO DE ACOMPANHAMENTO DAS OBRAS PÚBLICAS MUNICIPAIS

Relatório número: RAO 015/OSC/2021

Órgão / entidade: Município de Criciúma - SC

Data da 2ª visita: 24/08/2021

Processo licitatório: CP Nº 242/PMC/2019

Objeto: Contratação de empresa para execução dos serviços necessários às obras de construção da E.M.E.I.E.F. FILHO DO MINEIRO, com 6.553,00m² de área, na rua João Manoel Sebastião – bairro Metropol no município de Criciúma-SC.

Câmara de Infraestrutura Observatório Social de Criciúma:

Coordenação: Nelson Gaidzinski (Arquiteto e Urbanista).

Membros: Pedro Oscar Simon (Eng.º Agrimensor), Mauro Pedro Losso (Eng.º Mecânico), Anilton Aurino Lapa (Eng.º Civil), Luiz Antônio Antonini (Eng.º Mecânico), Adão Corrêa Neto (Eng.º Eletricista).

Responsáveis pelo acompanhamento:

Anilton Aurino Lapa (Eng.º Civil), Luiz Antônio Antonini (Eng.º Mecânico), Nelson Gaidzinski (Arquiteto e Urbanista), Guilherme Eugenio Pasta (Secretário Executivo) e Vitória Roveda Spillare (estagiária de Engenharia Civil).

LISTA DE FIGURAS

Figura 1: Localização da E.M.E.I.E.F. Filho do Mineiro. (Fonte: Google Maps 2021).	6
Figura 2: Fachada Leste E.M.E.I.E.F. Filho do Mineiro. (Fonte: PMC).	7
Figura 3: Perspectiva Frontal E.M.E.I.E.F. Filho do Mineiro. (Fonte: PMC).	7
Figura 4: Placa da obra de construção da escola. (Fonte: Dos Autores 2021).	8
Figura 5: Entrada do canteiro de obras. (Fonte: Dos Autores 2021).	9
Figura 6: Fachada da E.M.E.I.E.F. Filho do Mineiro. (Fonte: Dos Autores 2021).	9
Figura 7: Barracão. (Fonte: Dos Autores 2021).	10
Figura 8: Acomodação. (Fonte: Dos Autores 2021).	10
Figura 9: Armazenamento de materiais. (Fonte: Dos Autores 2021).	11
Figura 10: Corredor do último bloco. (Fonte: Dos Autores 2021).	11
Figura 11: Instalação de poços e fossas.(Fonte: Dos Autores 2021).	12
Figura 12: Caixa d'água e fios elétricos (Fonte: Dos Autores 2021).	12
Figura 13: Parte recreativa. (Fonte: Dos Autores 2021).	13
Figura 14: Rampa de acesso as salas de aula. (Fonte: Dos Autores 2021).	13
Figura 15: Salas de aula revestidas externamente. (Fonte: Dos Autores 2021).	14
Figura 16: Entrada das salas de aula. (Fonte: Dos Autores 2021).	14
Figura 17: Corredor principal com telhas de aço. (Fonte: Dos Autores 2021). ...	15
Figura 18: Esquadrias. (Fonte: Dos Autores 2021).	15
Figura 19: Revestimento cerâmico aplicado. (Fonte: Dos Autores 2021).	16
Figura 20: Revestimento cerâmico aplicado. (Fonte: Dos Autores 2021).	16
Figura 21: Vista frontal e lateral. (Fonte: Dos Autores 2021).	17
Figura 22: Refeitório. (Fonte: Dos Autores 2021).	17



SUMÁRIO

APRESENTAÇÃO	4
1. LOCALIZAÇÃO OBRA.....	6
2. PROJETOS.....	7
3. CONSIDERAÇÕES SOBRE A VISITA.....	8
4. CONCLUSÕES.....	18

APRESENTAÇÃO

O Observatório Social é uma organização não governamental, apartidária, sem fins lucrativos, no exercício da cidadania, visando o acompanhamento dos gastos públicos, além de promover diversas atividades em atendimento aos programas idealizados pela rede do Observatório Social do Brasil.

Com o propósito de acompanhar e avaliar as condições de execução das obras públicas, o Observatório Social de Criciúma, por meio de sua Câmara de Infraestrutura realiza visitas periódicas as obras consideradas de grande importância e valia ao município de Criciúma e toda sociedade.

Os relatórios de acompanhamento de obras públicas trazem os principais resultados obtidos das visitas realizadas, por meio de relatos e fotografias do que foi observado no local de execução da obra visitada. A divulgação dos relatórios aos interessados e à sociedade criciumentense em geral contribui para o controle social e da implementação de ações de correção e melhoria das anomalias encontradas.

A metodologia utilizada para a elaboração do relatório foi participativa com todos os níveis hierárquicos que compõe a Câmara de Infraestrutura do Observatório Social – Coordenador, Voluntários, Estagiários e demais membros.

É importante registrar que a responsabilidade técnica da obra (ART) cabe à empresa executora da mesma, sendo o Observatório Social de Criciúma observador do status atual da obra acompanhada. Desta forma o Observatório Social de Criciúma pretende ser uma ferramenta de controle sobre a gestão dos gastos públicos, não um órgão fiscalizador, mas sim um órgão apoiador da Administração Municipal.

Equipe da Câmara de Infraestrutura
Observatório Social de Criciúma

RELATÓRIO DA 2ª VISITA – DIA 24/08/2020

CONTRATO Nº: 291/PMC/2019.

OBJETO: Contratação de empresa para execução dos serviços necessários às obras de construção da E.M.E.I.E.F. FILHO DO MINEIRO, com 6.553,00m² de área, na rua João Manoel Sebastião – bairro Metropol no município de Criciúma-SC.

EMPRESA: MTX CONSTRUCOES LTDA

MODALIDADE DA LICITAÇÃO: Concorrência Nº 242/PMC/2019.

PROCESSO ADMINISTRATIVO: Nº 560220.

DOTAÇÃO ORÇAMENTÁRIA: 0616.1.034=221/4490-FR101.

VALOR TOTAL CONTRATADO: R\$ 5.883.616,33.

PRAZO DE EXECUÇÃO: 360 (trezentos e sessenta) dias corridos.

1. LOCALIZAÇÃO OBRA

A obra acompanhada é a obra de construção da E.M.E.I.E.F. Filho Do Mineiro, que está localizada na rua João Manoel Sebastião – Bairro Metropol no município de Criciúma/SC.



Figura 1: Localização da E.M.E.I.E.F. Filho do Mineiro. (Fonte: Google Maps 2021).

2. PROJETOS



Figura 2: Fachada Leste E.M.E.I.E.F. Filho do Mineiro. (Fonte: PMC).



Figura 3: Perspectiva Frontal E.M.E.I.E.F. Filho do Mineiro. (Fonte: PMC).

3. CONSIDERAÇÕES SOBRE A VISITA

No dia 24 de agosto de 2021, a Câmara de Infraestrutura do Observatório Social de Criciúma realizou a 2ª visita a obra de construção da E.M.E.I.E.F. Filho do Mineiro, a fim de verificar as reais condições referente a sua construção. A visita durou cerca de uma hora.



Figura 4: Placa da obra de construção da escola. (Fonte: Dos Autores 2021).



Figura 5: Entrada do canteiro de obras. (Fonte: Dos Autores 2021).



Figura 6: Fachada da E.M.E.I.E.F. Filho do Mineiro. (Fonte: Dos Autores 2021).

Logo na entrada, a Câmara de Infraestrutura do Observatório Social percebeu que as ferramentas e os materiais estavam bem organizados e armazenados dentro do barracão. A segunda imagem apresenta a acomodação dos colaboradores da obra.



Figura 7: Barracão. (Fonte: Dos Autores 2021).



Figura 8: Acomodação. (Fonte: Dos Autores 2021).



Figura 9: Fachada da Instituição de ensino. (Fonte: Dos Autores 2021).



Figura 10: Corredor do último bloco. (Fonte: Dos Autores 2021).

Observou-se que a obra estava sendo finalizada, haviam sido concluídas algumas pinturas, instalação de azulejos e projeto elétrico; o projeto hidráulico estava também em fase de finalização.



Figura 10: Instalação de poços e fossas. (Fonte: Dos Autores 2021).



Figura 11: Caixa d'água e fios elétricos. (Fonte: Dos Autores 2021).



Figura 12: Parte recreativa. (Fonte: Dos Autores 2021).



Figura 13: Rampa de acesso as salas de aula. (Fonte: Dos Autores 2021)

Foram instaladas também as esquadrias das janelas e colocadas portas em alguns espaços.



Figura 14: Salas de aula revestidas externamente. (Fonte: Dos Autores 2021).



Figura 15: Entrada das salas de aula. (Fonte: Dos Autores 2021).



Figura 16: Corredor principal com telhas de aço. (Fonte: Dos Autores 2021).

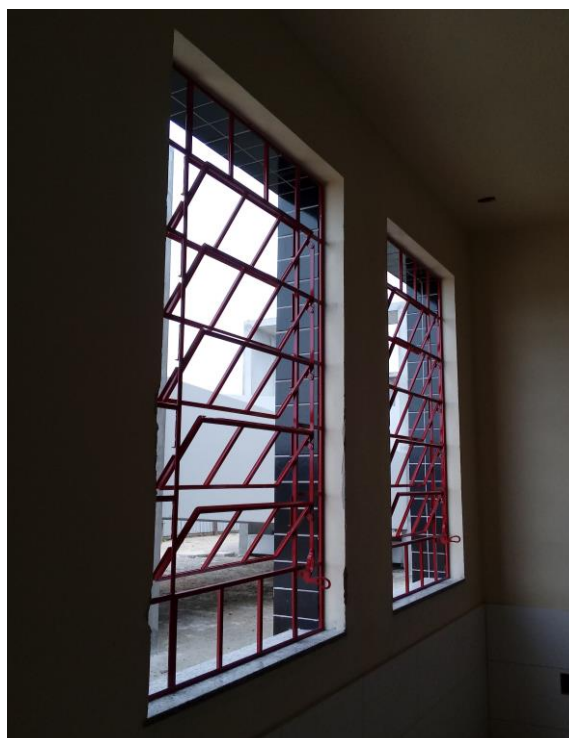


Figura 17: Esquadrias. (Fonte: Dos Autores 2021).



Figura 18: Revestimento cerâmico aplicado. (Fonte: Dos Autores 2021).



Figura 19: Revestimento cerâmico aplicado. (Fonte: Dos Autores 2021).

Na parte externa da obra grande parte dos serviços já foi concluído, visto que faltam a colocação dos vidros, pisos da rampa de acesso e alguns detalhes de acabamento e pintura. Já na parte interna: colocação de portas, iluminação e finalização dos sanitários.



Figura 20: Vista frontal e lateral. (Fonte: Dos Autores 2021).



Figura 21: Refeitório. (Fonte: Dos Autores 2021).

4. CONCLUSÕES

No dia 24 de agosto de 2021, a Câmara de Infraestrutura do Observatório Social de Criciúma realizou a 2ª visita a obra de construção da E.M.E.I.E.F. Filho do Mineiro.

Observou-se que a obra estava sendo finalizada e os trabalhadores organizados. Os materiais estavam armazenados de forma correta e os serviços estavam sendo bem executados.

As salas de aula serão amplas, e a Escola certificará sua acessibilidade com a criação da rampa de acesso ao segundo piso. As escadas encontram-se em convergência com o conforto ergonômico e também estão em fase de conclusão.

A visita tem como objetivo analisar a qualidade dos serviços executados e as reais condições da obra, para que assim se tenha um maior controle e transparência do andamento das obras públicas e do modo que o dinheiro está sendo investido. O acompanhamento e a identificação de problemas, com materiais e serviços, dentre outros durante a execução das obras públicas municipais pela Câmara de Infraestrutura do Observatório Social de Criciúma, tem como objetivo auxiliar a administração municipal no acompanhamento da execução das obras, desde a qualidade dos materiais até a qualidade da mão de obra ali empregada, prazos etc. Por meio deste trabalho pretendemos que se minimizem as anomalias encontradas, uma vez que se estas persistirem acarretará ao município um aumento nos gastos de manutenção, além do mais, algumas delas poderão comprometer a estrutura da obra com o decorrer de seu uso.